

D. IOANNIS DAVIDIS SCHOEPEFF

AVGVSTISS. REGIS BORVSS. CONSIL. AVI. COLL. MED. ONOLD. PRAESID.
ACAD. IMP. NAT. CVR. ET SOC. BEROLINENS. NAT.
SCRVT. SODALIS

HISTORIA
TESTVDINVM
ICONIBVS ILLVSTRATA.

FASCICVLVS VI.

CONTINENS

TABVLAS XXVI. XXVII. XXVIII. XXIX. XXX. A. ET B.
ET XXXI. ET PLAGVLAS P. Q. R.

ERLANGAE

SVMTIBVS IOANNIS IACOBI PALM.
cdo 1c ccel

speciei specimina exstant, in Museis Hagae Comitum et Harlemi, magnitudine a nostro parum differentia.

Hanc in majorem molem excrescere negat Seba; de quo tamen dubito; etiam quod Commerfon descripsit exemplum, testam octo pollices longam habebat. —

Tab. XXVI.

TESTUDO PULCHELLA.

Testa ovata, depressa, obtuse carinata, scutellis areolatis, late costatis, eleganter striatis.

Testa depicta major, capite et artubus deficiens olim oblata, multis me vexavit dubiis, usque dum felici eventu alterum quoque et quoad extremitates completum specimen observare et comparare liceret. Inde enim *hanc* novam esse speciem didici a nemine hucusque commemoratam; quam assertionem optima et archetypis respondentes picturae confirmabant, adjuncta simul descriptione speciminis minoris, ratione tamen habita ad differentias in testa majori obvias.

Testa minor longa 1." 8.'" lata 1." 6.'" alta — " 6.'"
major, longa 3.'" 6.'" lata 2." 11.'" alta 1. —

Figura testae ovalis, humiliter convexa, obtuse carinata, ante parum sinuata, ex carina undique ad extremam marginis oram aequaliter plano-devexa; pone declivior.

Disce scutella XIII. Dorsalia latitudine subaequalia, ex carina plano-devexa. Scutellorum figuras pictura exponit; sunt enim ad normam consuetiorem formata. Ad marginem scutellorum posticum fita est areola depressiuscula et scabro-punctata,

ta, forma ipsi scutello analoga. Circumscrip̄ta est areola in testa parvula, unica tantum, sed elevatiori, latiori pro scutelli portione, aequali, glabra et albis lineolis distincta costa. In testa majori talium costarum plures, tres vel quatuor, conspiciuntur, tot quasi incrementi facta indicia, quae in majorem forte numerum augeri, cum annis, credibile est. In adultiore specimine, areola et proximus huic limbus, forma et magnitudine illi in specimine parvulo exacte respondent, et qui ante illum scutelli augmento accefferunt limbi vel costae, latiores quidem, sed ad instar primi figurati sunt; unde constat, scutellorum areolas, quod ad magnitudinem, in pullis et adultis similes esse, nec animalis incremento alterari. Lineolae, in limbo scutellorum pulli, contiguae fere, in limbo interiore scutellorum majoris testae minus, sed optime in exteriori limbo conspiciuae.

Carina scutellorum dorsaliū glabra, obtusa, aequalis; continua in juniore animali, faltem folis squamarum futuris interrupta.

Scutellorum IV lateraliū figurae ex icone patent; reliquis conditionibus prioribus similes sunt.

Margo, cum disco aequaliter declivis, nonnihil tamen turgidus, XXV componitur scutellis; anticum minimum, breve, quadratum, cum duobus sibi proximis cuneiformibus primi scutelli dorsalis latitudinem explet; reliqua scutella subquadrata, 5—8 nonnihil angustiora, inde denuo latiora magisque extrorsum versa, apicibus prominentibus; duo postica fere regulariter quadrata, paulloque reliquis devexiora. Areolis et flavis lineolis distincta. Acutus et integer est margo, ad latera subreplicatus, pone subcrenulatus. Suturae disci et marginis simplices, rectae pleraeque.

Color scuti generalis ex badio nigrescens; radiis albo-flavescentibus in scutellorum limbo pulchre variegatur; quae lineolae in testa parvula magis conspiciuae.

Sternum (in pullo) plano concavum 18''' longum, 11''' latum, oblongum, ante scutum aequans, pone deficiens, utrinque truncatum; et in majore specimine pone submarginatum. In XII dispescitur areas.

Color albo-flavescens, fusco maculatus.

Alae

Alae sterni ex medio procedentes lobo, parumque sursum flexae, quinto et octavo marginis scutellis inferne ampliatis annectuntur, immediate ad sextum et septimum, mediate ad quintum et octavum, futura intercedente simplici.

Caput ovatum, supra planiusculum, cute glabra obtectum, in qua squamae nullae discernendae; color fuscescens, punctis albido-flavidis distinctus. Rostrum breve et obtusum.

Pedes palmati; antici pentadactyli, unguibus acutis armati; postici tetradactyli et totidem unguibus; quinti digiti locum major et prominens squamula indicare videtur. Color fuscus, squamulis albis, lineatis, praecipue ad digitorum ductum distincti.

Cauda pollicem longa, tenuis, acuta, squamosa fusco et albo lineata.

Aquatilis est. Patria ignota.

Tab. XXVII.

TESTUDO PLANICEPS.

Testa elliptica, scutellis disci, mediis depresso, lateralibus infractis, margine reflexo.

T. planiceps f. *platycephala*. *Schneid.* Schriften Berl. Naturf. Fr. IV. B. 3 St. p. 258.

Nova et ab Illustr. Schneider primum descripta species aquatica; ejus iconem ex laudato opere, diminuta nonnihil mensura, mutuamus quidem, sed effigiem addimus integri et junioris speciminis. Offert haec Testudo notas

adeo distinctas in fabrica capitis, testae et extremitatum, ut, notante Ill. Schneidero, non solum tribus aquatilis, cui adscribenda est, sed differentia quoque ab omnibus reliquis speciebus facillime pateat.

Abbreuiatam liceat hic repetere descriptionem speciminis maioris, quod exstat in museo Natur. Amicor. Berol. ab Ill. Schneidero datam; addimus brevem quoque descriptionem speciminis minoris ex museo Barbiensi, ut prodeant ex comparatione, identitas speciei non solum, sed etiam differentiae individuorum, quae annorum diversitati tribuendae sunt.

Caput praeter consuetudinem depresso, planiusculum ad latera solum: super aurium membranam vestigia quaedam squamularum in conspectum veniunt; reliqua capitis pars *glabra*. Pedes antici 5, postici 4, digitis distinctis, longe et acute unguiculatis, et angusta, sed distincta tamen, membrana connexis, instructi sunt. Ad pedes posteriores, a reliquis digitis distans, sed quintum extimum et posticum digitum quasi mentiens appendix observatur; nisi forte squamulae cuiusdam vel officuli, ex naturali suo situ dimoti prominentia digiti speciem prae se ferat.

Scutum superne planum depresso; latera infracta talem in modum, ut angulus acutus utrinque fiat, decurrens prope scutella dorsalia media. Infra hunc angulum scutella quatuor lateralia depresso quoque et declivia marginem versus protenduntur. Secundum et tertium scutellum dorsale concava sunt.

Margo cum lateribus scuti non aequali linea et declivitate decurrit, sed a tertio marginis scutello ad penultimum usque replicatur.

Testa elliptica est, et pone altius fornicata quam ante. Margo XXV constat scutellis; ad octavum extrorsum flexus; decimum cum undecimo ad commissuram processum dentiformem efficit; in universum autem margo posterior angustior, et ad quodlibet scutellum emarginatus est. Scutella duo ultima insigni quoque hiatu distant; ceterum parum deflexa.

Sternum scuto multo brevius; et loco XII consuetiorum divisionum cornei integumenti, in hac specie XIII adsunt; duae nempe areae anteriores in tres divisae sunt, quarum media cordiformis et maxima est.

Mensuram speciminis non indicavit Ill. Schneider.

Color scuti badius videtur; sed in specimine sicco multa vernice obducto, vix ubique fatis distinguendus.

Specimen parvulum quoad notas essentialiores omnes cum illo majori plenarie convenit.

Testa elliptica, 2." longa, 1." 7.'" lata, $\frac{1}{4}$ " ex margine alta. Discus XV compositus scutellis; dorsum ex ipso medio, secundum totum scutellorum dorsalium ambitum plano-concavum, a lateralibus nempe dorsalium scutellorum futuris spinam mediam versus declive; spina ipsa, carinam obtusam et continuam referens in depreffiore illa dorfi parte.

Figurae scutellorum dorsalium ex icone patent, uti quoque illarum conformitas, pro ratione magnitudinis differentis, cum illis in specimine majori.

Scutellum dorfi primum et ultimum non sunt concava, sed plano-declivia.

Scutum, cujus media pars, lege modo dicta, depreffa, ad utrumque dorsalium scutellorum latus et secundum lateralium futuram ita infractum est, ut ex angulo posteriore scutelli primi lateralis, carina quasi incipiat, quae prope exortum pro scutellorum dorsalium latitudine late distans, procedendo utrinque approximata in medio quinti scutelli fere confluat. Demersa itaque medii dorfi planities, ad secundum scutellum latissima, sensim contrahitur. Ex ea autem inflexione scutella lateralia, declivia cum aliquali concavitate marginem versus descendunt.

Figuram habent scutella plerisque speciebus consuetam. Suturae omnes fere rectae et simplices. Superficies scuti glabra vel levissime tantum scrobiculata, nec sulcata, nec areolata.

Color speciminis, in liquore servati, pallide citrinus, ad media latera rufo tinctus.

Margo acutus, integer; XXV componitur scutellis, magnitudine et figura diversis. Ante, cum dorso aequaliter declivis; a tertio autem scutello usque ad penultimum nonnihil replicatus est.

Sternum oblongum, planum, glabrum, scuto brevius; $1 \frac{3}{4}$." longum, 1." latum, $1 \frac{1}{4}$." altum; in XIII. dispescitur areas. Color badius, limbo citrino. Scuto, mediantibus alis, a quinto ad octavum marginis scutellum adfigitur.

Caput depresso, planiusculum; unica occiput tegitur squama, cujus ad latera supraque aures plures oblongae sitae sunt squamulae. Frons cum supra capitis parte alba; inferne badii coloris. Aurium circulus magis quam in aliis notatus.

Cirri duo breves albi in mento prominent.

Pedes palmati, descriptioni Ill. Schneideri respondent, nisi quod quinti et postici digiti hic nullum sit vestigium.

Cauda brevis et acuta.

Patria India orientalis esse dicitur.

Tab. XXVIII. Fig. I.

TESTUDO DENTICULATA. L.

Testa orbiculato - cordata, margine erosa.

T. denticulata. L. Syft. Nat. n. 9. — ed. Gmel. p. 1043. n. 9. et (excluso fynon. β .)
Schneid. Schildkr. p. 360.

La Dentelée f. *T. denticulata*, testa superiori subcordiformi, margine admodum denticulato. *Cepede* p. 163. *Bonaterre* n. 12. fec. *Ceped.*

Dubia quodammodo et manca est hujus speciei notitia. Nihil enim de ipsa constat, praeter brevem illam descriptionem, quam in Syft. Nat. l. c. nomini subjecit Linneus, depromptam a specimine exstante in Museo de *Geeriano*. Bina autem, testante ill. Prof. D. *Swartz*, in laudato Museo fuere specimina, inter se simillima, quorum alterum nunc Holmiae, alterum Upfaliae fervatur. Speciminis Upfaliensis picturam, hac in tabula redditam, procuravit Illustr. *Thunberg*, quae apprime respondet descriptioni Linnei, sequentibus verbis expressae: „Testa „magnitudine ovi *Meleagridis*, fordide pallefcens, antice retusa, margine toto „*denticulata* et quasi erosa; tecta squamis hexagonis scabris; cauda pedibus brevior; pedes 5—6, quasi elephantini, absque digitis distinctis.“ — Monet etiam Ill. *Thunberg*, colori, qualem pictura indicat, non nimis credendum esse, utpote mutato a liquore in quo fervatur.

T. signatam *Wallbaumii*, quam praeunte *Schneidero* huc refert *Gmelinus*, maxime diversam esse a *T. denticulata* L. manifestum et apertum erit ex comparatione utriusque picturae; differt enim prior, forma magis oblonga, numero et figura scutellorum marginalium, et colore.

Nec verisimile est, patriam *T. denticulatae* esse Virginiam, ut *Linneus*, vel Fretum Hudsonicum ut *Mullerus* (*Naturgesch.* III. p. 43.) voluerunt, qui eandem cum *T. clausa* commutasse videtur.

In margine denticulato et quasi crosso, differentia specifica unica et sola, lubrica certe! fundata est. Si forte aliae ejusdem conditionis testae, ad firmandam speciei veritatem, non inveniuntur, facile crediderim, specimina a Linneo descripta, et hic depicta, ad *T. tabulatam* referenda esse, cui profecto prae reliquis proxime affinia esse videntur.

Tab. XXVIII. Fig. 2. 3.

TESTUDO SIGNATA. *Wallb.*

Testa ovali, convexa, gilvo - grisea, nigro punctata, marginis scutellis XXVI acute dentatis.

Clariss. *Wallbaum* primus et solus hujus testudinis notitiam dedit in *Chelograph.* pag. 71. et 120. sequentibus verbis: „Loricam hanc accurate descriptam aut depictam nullibi adhuc inveni. Est illa, longitudine pollic. „ $2\frac{3}{4}$, depressa, ovalis ita ut latitudo ejus prope pedes illam apud brachia „superet; porro in ambitu acuta dentataque, supra demissa convexa, squamis marginatis, subfimbriis contacta; subtus maxima ex parte plana, sed „versus collum incurva. Colore est superne gilvo griseo, nigris innumeris „punctis notato, qui in superficie infera fasciis spadiceis, in longitudinem „et in transversum ductis, obscuratur. Squamae XXXIX, inaequabiles, angulatae in scuto cubant; XIII. illarum subaequales tribus ordinibus alternatim „positae, discum occupant, quae, futuris profundis discretae, aream „impressam atque inaequabilem, margine tumido striato cinctam, continent. „Dorsales V magnitudine versus medium scuti crescunt et dehinc decrescunt. „Prima est unguiformis, in media areae carinata; secunda vero et tertia „quadrangulae esse videntur, verum tamen sex angulis includuntur, quarum „duae valde obtusae futuris transversis squamarum lateralium occurrunt; in „illarum area levis carina prostat; quarta sexangularis, cujus latus marginis

„nis posterius dimidio brevius est anteriore opposito. Quinta flabelliformis,
„ante truncata et angustior, quam retrorsum, ubi in arcum curvata margi-
„nem scuti tangit.

„Laterales squamae dorsalibus duobus mediis fere aequales, excepta ul-
„tima minori. Prima earum quadranti circuli similis, parumque longior se-
„cunda, quippe quae tantum quatuor angulos notabiles habet. Tertia parum
„angustior antecedente, quinquangularis est; quarta rhomboideam figuram re-
„praesentat.

„Margo fatis superque latus, prope squamas laterales gibberibus tumidus,
„ad limbum autem exteriorem excavatus, in parte anteriore retusus, ibidem-
„que quatuor dentibus ferratis unoque medio parvo recto, emarginato ex-
„asperatus; ad latera carinatus, crenulatusque; pone quinque dentibus ferra-
„tis ac recurvatis utrinque armatus, oblique descendendo ad sternum, ob-
„soleto obtusoque angulo terminatur. Illi incumbunt XXVI squamae ad instar
„II striatae, trapezoide praeter primam et ultimam; illa enim est minima,
„unguiformis, emarginata et scuti dens quidam prominet; haec vero maxi-
„ma, irregularibus quinque angulis includitur, quorum maxime obtusus ver-
„sus caudam deorsum proflat.

„Sternum longitudine propemodum scuto aequale, alatum, ante prae-
„morsum, spadiceis quinque fasciis fulcatis unaque media longitudinali in
„octo areas obscuras, nigro punctatas, dispescitur. Discus ejus maxima ex
„parte planus et post medium aliquantulum impressus, fulco insigni per me-
„dium fasciae longitudinalis exaratus est. Lobi duo ejus ad basin latiores
„quam longi ante et pone adsunt. Prior scuti traha incurvatus et in longi-
„tudinem extensus est, ut oram anteriorem scuti aequet; latera ejus instar
„semicirculi arcuantur: Limbus anterior truncatus, leviterque retusus, in
„angulo utroque acumine brevi, aculeato, extrorsum versus limbum scuti in-
„clinato, instructus est. Lobus posterior superat priorem magnitudine, late-
„ribus humiliter arcuatur denteque ferrato donatus, ac denique cuneatim
„emarginatus, finitur angulis duobus obtusis, qui limbo posteriori scuti ob-
„stant. Alae latae, breves mediante symphyssi cum scuto conjunguntur.

„Incurvatio sterni ac firmitas scuti, terrestris testudinis partem esse indicant. Locum natalem etiam nunc ignoramus.“

Terrestrem esse fabrica convincit.

Longitudo testae superior. 2." 9.'" sterni 2." 5.'"

Latitudo testae in medio 1." 11.'" sterni 1." 8.'"

Altitudo testae superior. 9.'" — cum sterno 1."

Tabula nostra exhibet *T. signatae* loricam, squama dorsali, inter quartam et quintam, supernumeraria praeditam; qualem singularitatis causa depingi curavit Ill. Wallbaum, qui duo, hujus speciei, specimina in Museo Edleriano invenit. Aliud specimen, apprime respondens Wallbaumii figurae et descriptioni, in Museo Harlemiensi mihi a. 1792 observare licuit; cujus a me expetitam picturam post aliquod tempus accepi, bonam quidem quoad delineationem et colores, sed prototypi puncta illa numerosa nigra non accurate satis exprimentem; quam ob rem malui retinere Wallbaumii delineationem, coloribus ad instar picturae Harlemensis exornatum.

Tab. XXIX.

TESTUDO CORIACEA. L.

TESTUDO TUBERCULATA. Penn.

Testa coriacea, per longitudinem striata.

T. coriacea f. Mercurii. *Rondel. pisc.* 450.

T. coriacea. *Gessner aquat.* 946.

Turtle. *Borlase Cornwall.* 285. Tab. 27.

Tortue. *de la Font. Hist. de l'Acad. des scienc.* 1729. p. 8. (v. *Schneid. Schildkr.* p. 313.)

T. coriacea. *Vandelli ad Linn. Patav.* 1761. c. fig. —

T. coriacea, pedibus pinniformibus muticis, testa coriacea, cauda angulis septem exaratis. *Linn. syst. nat.* XII. 1. p. 350.

Tortue. *Fougeroux Hist. de l'Acad. etc.* 1765. p. 44.

Tortue Lath. *d'Aubenton Encyclop. Method.*

Coriaceous Tortoise. *Pennant. Brit. Zool.* 3. p. 7. Tab. 1. —

Tortue. *Amoreux apud Rozier. Journ. de phys.* 1778. Janv. p. 65. & suppl. B. p. 230.

T. coriacea. *Schneid. Schildkr.* p. 312. n. 4. — *Gmel. syst. nat.* Linn. p. 1036.

T. Lyra. Le Luth. Testa coriacea, longitudinaliter 5 - striata. *Cep.* p. III. Tab. 3. — *Bonaterre Encycl.* n. 7. fig. eadem. —

T. tuberculata. *Pennant. Acta angl.* 61. 1. p. 275. Tab. X. f. 4. 5. Pullus.

Commentar. Acad. Scient. Bonon. Tom. 4. p. 17.

Memoire per fervire all'Istoria Litteraria. Venez. 1756. Tom. VII. artic. 7. pag. 17. c. fig. —

Rat de Mer & Tortue à clin. *Gall. Trunk-Turtle. Angl. Leder-schild. Germ.*

Brevi descriptione absolvenda erit haec vestitu singulari et sibi proprio a reliquis distinctior species.

Scutum osseum inductum superne, non corneis laminis uti congeneres, sed tegumento corium nigrum exacte referente, crasso, duriusculo; inde appellationem trahit.

Id autem corium, notante Vandellio, lineis superficialibus undique ornatur, efformantibus figuras parvas rhomboidales, rectangulares rel.; in qua descriptione convenit Pennant, dicens superficiem, squamulis licet destitutam, harum tamen speciem imitari.

Dividunt tamen integumentum coriaceum prominentiae quinque, (vel simul numeratis marginalibus, septem) angulosae, fere; ferratae, acutae glabraeque et per longum disci obductae; earum media distinctior; omnes in extremitate scuti postica sic inter se uniuntur, caudae instar, ut osseam substantiam efficiant.

Sternum corio minus, quam in reliquis partibus, nigro et duro, (prope collum subflavo,) tegitur.

Caput magnum; oculi magni; nares rotundi, parvi; aures designantur externe tuberculis imperviis.

Rostrum accipitrinum fere. Mandibula superior truncata bifurcata, recipiens inferiorem; utraque acuta integra.

Dentes habet, testante Vandellio, interne in palato et in inferiore mandibula instar spinarum confertissimos, qui in basi mobiles sunt, ut illi Canis Carchariae, sed translucidi, flexiles, acuti et in extremitate parum compressi, tenuique membrana usque ad medium vestiti; eorum longitudo est circiter unius pollicis, crassities lineam vix aequat; usus ad praedam retinendam.

Pedes

Pedes pinniformes; margine postico latiore acutiore serrato, antico autem crassiore.

Cauda brevis, ipsa quoque corio nigro tecta.

Magnitudo et moles variant; pondus librarum 800 Pennant, 1000 Fougeroux notaverunt; dimensiones animalis, quod e maximis fuisse videtur, Cepede indicat:

Longit. total. 7.' 3." — Latit. 7.' — Altit. 1.' 8." —

Scuti long. 4.' 8." — Latit. 4.' 4." —

Habitat in Mari Mediterraneo, Oceano; etiam ad oras Americae septentrionalis appulsam et captam vidi Ao. 1778.

Voce terribili ululat. Cep. p. 115. Magnam olei quantitatem praebet.

Mirandum sane est, hanc speciem, vestitu suo adeo ab omnibus distinctam, tam saepe et tam multis subjectam fuisse dubiis; concessis etiam levioribus quibusdam varietatibus, quae aetati, sexui, locis natalibus tribuendae, notae tamen specificae eadem omnibus conveniunt, quae pro novis vel diversis ventilabantur animalibus, forte ex historicae cognitionis deficientia. Testudines quas de la Fond, Fougeroux et Amoureux l. c. descripserunt, huc pertinent omnes. Nec diversam inveni autoptes asservatam in Mus. Instit. Scientiarum Bononiensi, de qua Francisc. Zanottus loquitur in Comment. Acad. Scient. Bonon. loco indicato.

Defuit nobis opportunitas, licet omni modo quaesita, obtinendi novam et ad naturam vivam delineatam picturam hujus speciei rarioris. Figurae autem quae exstant apud Vandellium, Pennantium et Cepede, quorum opera ubique praesto sunt, ad distinctionem speciei sufficiunt omnes, licet omnes, leviter quidem, inter se aliquid discrepent, ut difficile sit iudicatu, quatenam ceteris sit praestantior. Consultius igitur visum est, T. tuberculatam Pennanti, quae Pullus est hujus speciei, et cujus specimen optime servatum Amstelodami comparavi, denuo et ad naturam egregie depictam Lectoribus exhibere; eo magis, cum majoris animalis proprietates inde omnes explicentur, tum etiam Acta

Anglicana, ubi Pennanti figura prima et sola exstat, non ubique ad comparationem praesto sunt.

Descriptio parvuli hujus animalis fere est superflua; liceat tamen subjungere frequentem: Specimen $3 \frac{1}{2}$ pollices longum. Caput magnum, squamosum. Collum crassum rugosum. Mandibula superior bifurcata. Scutum oblongum, arcuatum, ante sinuatum, pone in acumen productum, emarginatum; totum, ut pullorum omnium, flexile. Dorsum longitudinaliter striatum, costis prominentibus, et ex tuberculis parvis, flavis, duris, coadunatis; quarum 5, in ipso disco, 2 in margine, unde 7 anguli in acumine scuti convergentes. Harum interstitia replet corium crassum, fuscum, tuberculis parvulis et depressis notatum. Sternum corio verrucoso - tuberculato vestitum. Structura interni anguloso - arcuata; medium nempe prominentius per alas depressores sursum reflexas scuto alligatur. Suturam longitudinalem denotat series duplex tuberculorum majorum; similes ad latera sterni et alarum, unde lineae prominentes sex. Hiatus futura longitudinalis, pro umbilico; id quod pullum esse testatur.

Tuberculatam Pennanti testudinem cum Coriacea L. unam eandamque esse, summa probabilitate jam pridem judicavit Pennant, consentientibus Schneidero, Cope, aliisque; nec quum idem asseruerit Gmelin in Syst. Nat. Linn. editione novissima reprehensionem meruit, quam exculpate nititur Auctor recensiois*) libri vitam litterariam Pennanti exponentis, Conveniunt enim in tuberculata et coriacea, figura capitis, maxillarum, corporis, vestitus. Tuberculatae, qua talis, specimen adultum nullibi hucusque visum fuit, id quod tamen expectari poterat nisi verum esset, faciem potius tuberculatae externam, levissime differentem, sub animalis incremento in eam mutari, qualis visitur in T. Coriacea.

*) V. Recensio libr.: *Litterarisches Leben des Thomas Pennant, übersetzt von Timaeus. Braunschweig. 1794. in den Göttinger gel. Anzeigen 112. St. 1794.*

Tab. XXX.

TESTUDO GRANOSA.

Testae orbiculatae ficcae discus interior osseus punctatusque.

T. triunguis, pedum unguiculis tribus, dorsi disco rugoso orbiculato, limbo depresso laevi, naribus in cylindro elevato & ultra caput prominente. *Forskål* Faun. arab. p. 9. Habitat rarior in Nilo. (Nonne eadem cum membranacea?) *Gmelin*, in Syft. Nat. Linn. ed. noviss. p. 1039. n. 18.

T. punctata, disco osseo punctatoque. Tortue chagrinée. *Cepede*. Tab. XI. p. 171. Chagrinite Schildkröte. *Schneider* Beyträge 2. p. 22. c. fig.

Obscurae illius testudinis, cujus supra pag. 96. mentionem fecimus, certior jam nunc notitiam reddere licet. Ex singulari enim favore cel. Doct. *Blochii* communicata habuimus duo specimina *T. punctatae* *Cepedianae*, quorum autopsia identitatem evincit cum Nilotica illa, a *Forskål*io*), utut breviter, notata; id quod ex descriptione et pictura speciminis a Clariss. *Sommerat***) ex India orientali reportati et in Museo olim Regio Lutetiae Parisiorum depositi, loco citato exhibitae aequae parum conjectura prospici potuit, quam singularis animalis fabrica inde intelligi.

Sunt autem specimina Blochiana, eorum posita, diversae magnitudinis; alterum majus, a capite ad caudam viginti tres pollices, alterum minus tantum decem pollices emetiens. Hujus ultimi figuram tabula nostra exhibet, descriptione sequente illustrandam.

Scutum superum leviter convexum, figuram habet orbiculatam, 5 poll. longam, $3\frac{3}{4}$ latam; et compositum quasi ex duabus sibi impositis testis videtur.

*) *Forskål* Descript. animal. in itinere orientali observat. Hafniae. 1775.

**) *Sommerat* voyage aux Indes orientales. Paris, 1782. 4to.

tur. Pars superior, simul et interior, disci proprii speciem, primo intuitu, gerens, $4\frac{1}{2}$ poll. longa, $3\frac{1}{4}$ poll. lata est, ante latior quam pone; ubique nonnihil prominens, ceterum *tota ossea*, et more apud reliquas species plane infolito, in areolas 24 distincta, quae divisiones etiam in ambitu repando cognoscendae. Haec ossei disci superficies non glabra, sed punctulis et scrobiculis parvulis exasperata, epidermide tamen cornea tenui, laevi coperta est.

Areolae, sic dictae, ita designatae, ut subjacentes, illasque determinantes, vertebrae et costae facile notentur. Octo nempe in longitudine media sitae parvae areolae, totidem vertebrae respondent, ex quarum commissuris utrinque divergentes fulci, (vel ut in locis epidermide prioris cognoscitur, futurae undulatae,) octo areolas longitudinales, laterales utrinque efficiunt, totidem denotantes costas subjacentes, quae ad formandam hanc osseam superficiem superne dilatatae sunt.

Spatium quod interest inter medium hunc osseum discum et marginem scuti, superne integumento glabro, cartilagineo et semitransparente operitur; firmanentur autem et colligantur utraeque partes processu costarum utrinque octo conspicuarum, ad quarum ductum integumentum cartilagineum nonnihil tumescit.

Margo scuti proprius formatur cartilagineo potius quam osseo arcu, qui duo circiter pollices ad disci medii latera, postice tamen ulterius distat. Tegitur margo scutellis XXIV parvulis, duris, supra et infra uti discus ipse, granosis, superne colorem disci aemulantibus, infra albidis. Scutellum marginis anticum supra collum positum subrotundum est, et in specimine quod describimus minori non, uti in majori, disco osseo contiguum; inde utrinque scutella XI connexa, sed latitudine posteriora versus decrefcentia, pergunt, ut margo anterior latior fit. Scutellum supracaudale minimum, in duo quasi divisum, inter se et a reliquis distantia.

Sternum utraque extremitate osseum scuti discum fere superat; septem diversis et distinctis, magnitudine et figura itidem dissimilibus osseis laminis constituitur, quae cartilagineis ligamentis colligantur. Fabrica ossea contigua itaque, more reliquarum specierum, hujus speciei sternum non gaudet;
sunt

sunt autem osseae illae laminae in modum disci superi exasperatae, et tenui epidermide vestitae; anterior denique sterni pars cartilaginea, pellucida et leviter emarginata est.

Offa sterni duo longiora, sibi proxima, transversa, et angustiore sua parte retrorsum versa, in parte antica cartilaginea locantur, aperturam testae anterioris firmantia. Annexam habent *laminam osseam* tertiam figurae ovalis et parvulam, ope duorum processuum externe non visibilibus. Ex alterutro hujus tertiae laminae latere descendit crus osseum longum, quod connectitur cum similibus, sed brevioribus et ex sterni medii ossibus obviam venientibus processibus.

Medium vel corpus sterni constituunt *lamina quarta et quinta*, majores, figurae transverse quadratae, margine posteriore profunde excisae pro femorum exertione, ceterum processibus cartilagineis variis instructae, quorum ope scuto supero et aliis partibus connectitur. *Laminae sexta et septima*, posticae, medium fere scuti inferi occupant, subtriangulae, extrorsum margine arcuato; juxta positae et processibus brevibus instructae. Reliqua scuti inferi pars cartilaginea est; limbus integer, et inflexus, unde scutum superum etiam in animali vivo excessisse videtur.

Caput, proportionem magnum, longum, postice latum. Orbitae approximatae, fere magis quam in aliis. Frons leniter declivis.

Nares, in tubo elongato, cylindraco, cartilagineo.

In labiis, vel supra maxillas observantur appendices magnae membranaceae fimbriatae — faltem earum in specimine sicco indubitatae adfunt vestigia.

Mandibulae integerrimae.

Pedes omnes tridactyli, et tribus unguibus, semipollicem fere longis, acutis, latis, fortibus armati. His digitis accedunt, in quolibet pede, spurii quasi digiti duo et inermes, latitantes intra membranam natatoriam, sed fa-

cile distinguendi. Haec ipsa membrana, in fimbria distincta et lata, fecus pedis marginem externum continuatur ad humerum usque.

Cauda brevis, sub scuto latens, incurva, rugosa; apice cornea.

Squamae nullibi in cute, nec etiam in capite. —

Sic exemplar parvum comparatum; nunc etiam, quibus potissimum conditionibus alterum et majus ab illo distinguatur, indicandum.

Scutum totum, ejusque ossream partem, habet multo depressius, planum fere, ovale, ante et pone aequale latum; pone obtuse emarginatum.

Epidermis cornea rufescens, quae ubi detrita discus osseus apparet albus, sulcis longitudinalibus undulatis exsculptus, nec tantum granosus, uti in priore.

Margo scuti, arcu uti videtur cartilagineo firmatur, et scutellis destituitur. Discus osseus, novem in media serie, ad latera sedecim areas, et octo utrinque costas exsertas ostendit, quia intermedia cartilaginea scuti pars, uti et aliae partes, vermibus corrosae vel temporis injuria detritae sunt.

Differt etiam ossrearum laminarum in sterno, numerus et proportio non-nihil. Desunt laminae tres minores, in speciminis minoris sterni antica parte visae, licet cornua ibidem notata adsint. Leves tamen in genere sunt istae varietates. An sexui, an aetati tribuendae? non liquet.

Menstrae proportionem notavimus sequentes, in speciminibus Blochianis, (1 et 2) quibus mensuram speciminis Parisiensis (3), secundum Cedepe adjecimus.

	(1)	(2)	(3)
Longitudo totius animalis, collo extenso —	23." 9 $\frac{1}{2}$."	9 $\frac{1}{2}$."	—
scuti totius — — —	15." 5."	5."	3." 9."
Disci ossei — — —	10." 4 $\frac{1}{3}$."	4 $\frac{1}{3}$."	2." 8."

Lati-

Testudo granosa.

131

Latitudo totius scuti, inter margines	—	—	—	14." 3 $\frac{1}{4}$.	3." 6."
difici offei	—	—	—	10." 3 $\frac{1}{4}$."	2.
Longitudo sterni	—	—	—	10 $\frac{1}{2}$."	4 $\frac{1}{4}$."
Latitudo ejusdem, cum alis	—	—	—	11."	3 $\frac{3}{4}$."
Altitudo trunci	—	—	—	3."	2 $\frac{1}{6}$."

Aquatilis testudo nostra est, testante pedum et scuti depreffi conformatione.

Transmissa fuere specimina descripta, a Rev. Dr. John, evangelii apud indicas gentes praecone; qui sequentes adjunxit notitias: „Habitat in fontibus, aliisque aquis dulcibus Coromandeliae; in lingua Tamulica *Nalea* „*Abmei*, i. e. *bona testudo* vocata et in deliciis habita. Ejus tegumen madens „aqua laeve, et cinereo-viridis vel obscure viridis coloris est; extra aquam „autem statim corrugatum, et desiccatum, exasperatur, ut speciem corii „artificialis „Chagrin“ dicti gerat. Scuti inferioris margo, limbo albo „(*weisse Borte*) circumcingitur ex punctis albis composito —; Basis quoque „singulari modo, coralliis quasi, adornata. „Collum, cum pedibus triangulibus, praeter modum longe extensum.“

Tab. XXXI.

TESTUDO MUHLENBERGII.

Testa oblonga, modice convexa, carinata, unicolor, lateribus retractis, scutellis leviter fulcatis.

Reverendus D. Mühlenberg misit testam depictam hujus speciei, in iisdem Pennsylvaniae rivulis cum Testudine punctata, habitantis. Ob similitudinem, qua capita pedesque utrarumque congruunt, varietatem modo T. punctatae esse suspicatur Vir laudatus, licet testas longe inter se differre, ipse confiteatur. Ejusque opinionis probabilitatem inde firmari credidit, quod et T. punctatae scutum interdum unicolor, evanidis scilicet guttis flavis, deprehendatur. Evincit quidem comparatio instituta inter utrasque testas, eas sibi similes esse quoad figuram, ambitum et alias quasdam levioris momenti conditiones; sed differt a T. punctata, T. Mühlenbergii

- 1) Testa contractiore ad latera;
- 2) Scutellis dorfi mediis convexioribus; et
- 3) iisdem omnibus distincte carinatis,
- 4) omnibus evidenter fulcatis areolatisque,
- 5) colore uniformi castaneo,
- 6) sterno angustiore.

Mascu-

Masculini sexus fuisse animal, ex quo depromta fuit testa depicta, notavit Mühlenberg, id quod etiam ex sterno depresso et concavo arguere licet. Sed concavum quoque fuit sternum speciminis cujusdam *T. punctatae* simul transmissi, in quo tamen ova inventa fuisse, Idem indicavit. De reliquis partibus nihil annotavit, praeter quod caput punctatum et animal caudatum fit.

Nova certe species, cujus plenior historia forte non diu latebit, et cui maturandae, praecursoria haec nostra notitia, utut brevis, auxilio erit.

Tab. XXXII.

TESTUDO LONGICOLLIS. *Shaw.*

Testa ovata, glabra, collo longissimo.

T. longicollis. *George Shaw* Zoology of New - Holland, London. 1794. 4. Vol. I. n. II. Pl. VII. pag. 19.

— — Götting. Journal der Naturwissenschaft von Gmelin. 1. B. 2 Heft. S. 146.

Ex opere laudato repetitam figuram exhibet tabula nostra, quam debemus benevolentiae Ill. Prof. *Hoffmanni*.

Descriptio Auctoris sic habet:

„*Testudo* delineata species nova est, nullibi antehac descripta vel depicta. Staturam naturalem speciminis depicti exhibet figura. Scuti superi color profunde olivaceo-brunneus est. Testa fere glabra, ut tamen in nonnullis partibus speciem gerat granorum? corii nigri communis.

Caput glabrum. Collum longissimum, et (uti videtur) semper exsertum; ejusdem superficies superior, granulis ovalibus adpersum, unde quodammodo formam serpentinam aemulatur.

Pedes anteriores breves tetradactyli, molliter squamati et quasi pinnati, ope membranae continuatae.

Pedes posteriores ejusdem structurae, sed longiores et amplius pinnati.

Ungues pedum omnium, unguibus avium similes.

Pars animalis infera pallide albo-flavescenti; pars offea coloris dicti faturationis et ad futuras omnes nigrescenti-brunnei, ita ut totidem decussationes dicti coloris formentur.

Cauda brevissima, ut vix hoc nomine digna sit, speciem prolongatae membranae fere tantum gerens.“

Affinis *Testudinibus feroci*, et *granulatae* — sed differens, quantum ex figura et descriptione, nimis brevi, judicare licet: Scuto in scutella diviso, obtuse carinato &c. &c.

Tab. XXXIII.

TESTUDO SULCATA. *Mill.*

Testudo caudata, pedibus digitatis, testa gibba, scutellis lineatis
fulco circumscriptis.

*Linn. Syst. Nat. ed. Gmelini, pag. 1045. n. 31. secundum Miller on various subjects
of Nat. Hist. Tab. 26. Fig. A. B. C.*

„Habitat in insulis Americae australi oppositis.“

Post *T. elegantem* Seb. proxime collocanda videtur haec testudo, cujus nudam imaginem, absque ulteriore descriptione, exhibuit *Fridericus Miller*, in opere laudato. Hanc enim, illam priorem propinqua attingere cognatione, fuadent maxima structurae et picturae inter utrasque convenientia. Ad instar praecedentis nempe *), margo ante profunde excisus, scutellis tantum XXIII praeditus et tertio marginali scutella testae inferae junctus adparet. Sic porro maculae triangulares nigrae ad latera scutellorum difsi, cum iisdem maculis scutellorum contiguorum in majores rhomboideas confluent figuras. Sunt tamen, praeter majorem staturam, alia etiam quaedam notatu digna momenta, quibus haec Milleri species et pictura ab illa Sebae recedere videtur; sterni nempe antica multa prominentia, et mucrones duo, sub testae margine postico femora inter et caudam prominentes, quorum simile quid in nulla alia hucusque specie observavimus. Propria itaque et sejuncta species an haec fit, ex sola figura colligi certo nequit, et quum ex natura ipsa consilium petere non liceat, consultius esse duximus, ut sequenti et postero tempore hujus rei arbitrium permittatur. Nudam interea repetimus Figuram Milleri, quae licet

*) *T. elegantis* Tab. XXV.

licet jam diminuta fuerit in ipsius opere, denuo diminuenda erat. Addidit tamen Miller capitis ad naturam delineationem, cujus longitudo ab apice rostri ad colli initium pollices $2\frac{1}{2}$ et altitudo poll. $1\frac{1}{2}$ reperiuntur, unde reliquarum partium proportionem facile colligi possunt.

Nomen *T. fulcatae* ad distinguendam speciem aequè parum sufficere videtur, quam notae ab Ill. Gmelino selectae.

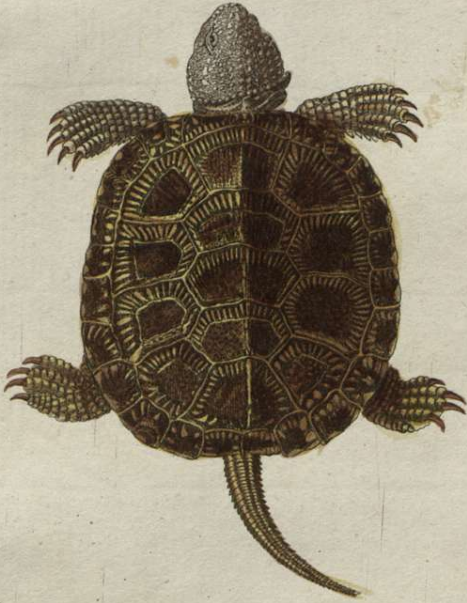
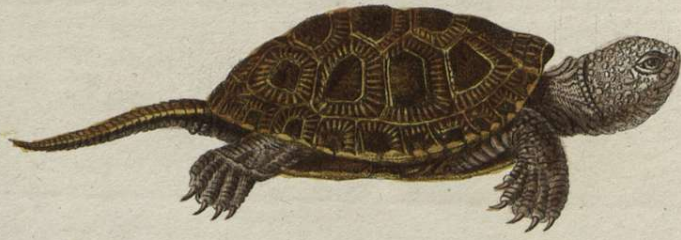
Tab. XXXIV.

TESTUDO DORSATA.

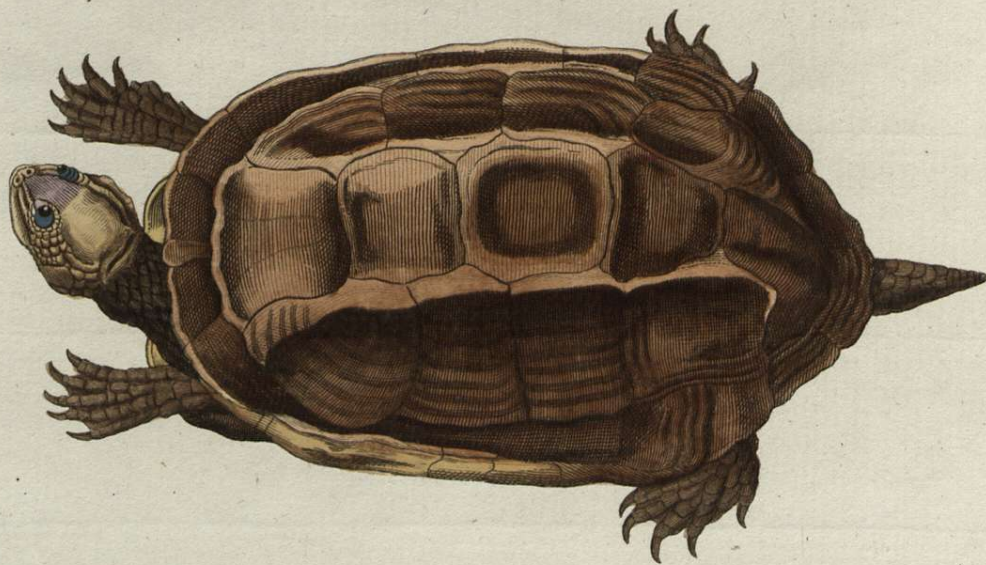
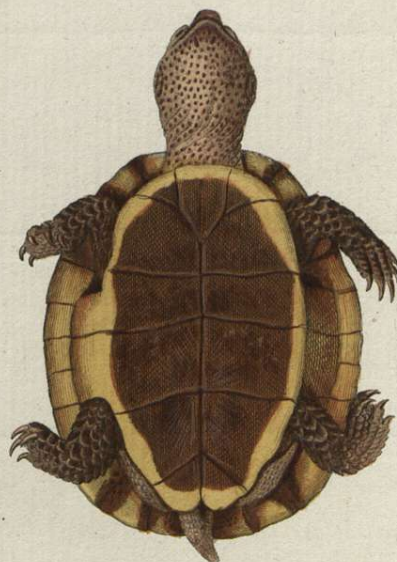
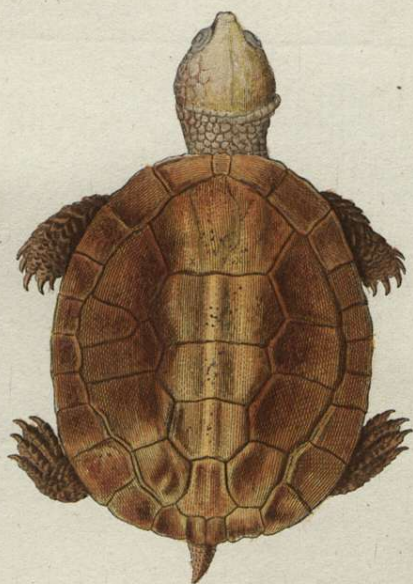
Testa ovali, demissè convexa, excelsè carinata.

- T. dorsata*, pedibus digitatis, dorso medio cultrato, scutellis lateralibus medio carinatis, capitis lineis quatuor albicantibus conniventibus, testa rufa. *Hermann* in litteris.
- T. verrucosa*, capite glabro, difcolore, scuto ovali, demissè convexo, excelsè carinato, scabro, pedibus subpalmatis. *Wallb.* Chelonogr. p. 61. et 116. *T. scabra*. *Linn.* Syft. nat. ed. Gmelin. n. 6. p. 1040.
- T. scabra*, la Raboteuse, scutellis albescentibus nigroque fasciatis, in medioque dorso valde elevatis; testa inferiore antice denticulata. *Ceped.* pag. 161. Tab. X. et Bonaterre.
- ? *T. scabra*, pedibus palmatis, testa planiuscula, scutellis omnibus intermediis *dorsatis*. *Linn.* Syft. Nat. pag. 351. — Conf. supra pag. 15.

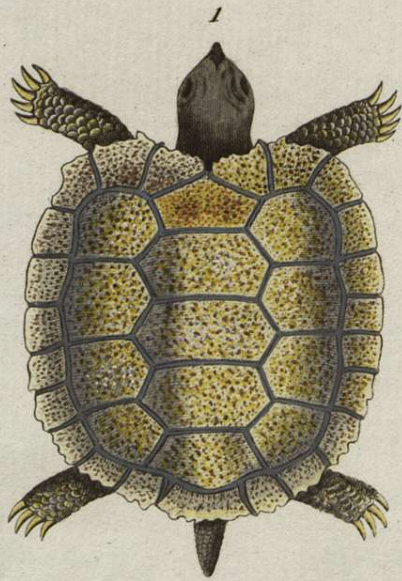
? *T.*



Testudo pulchella.



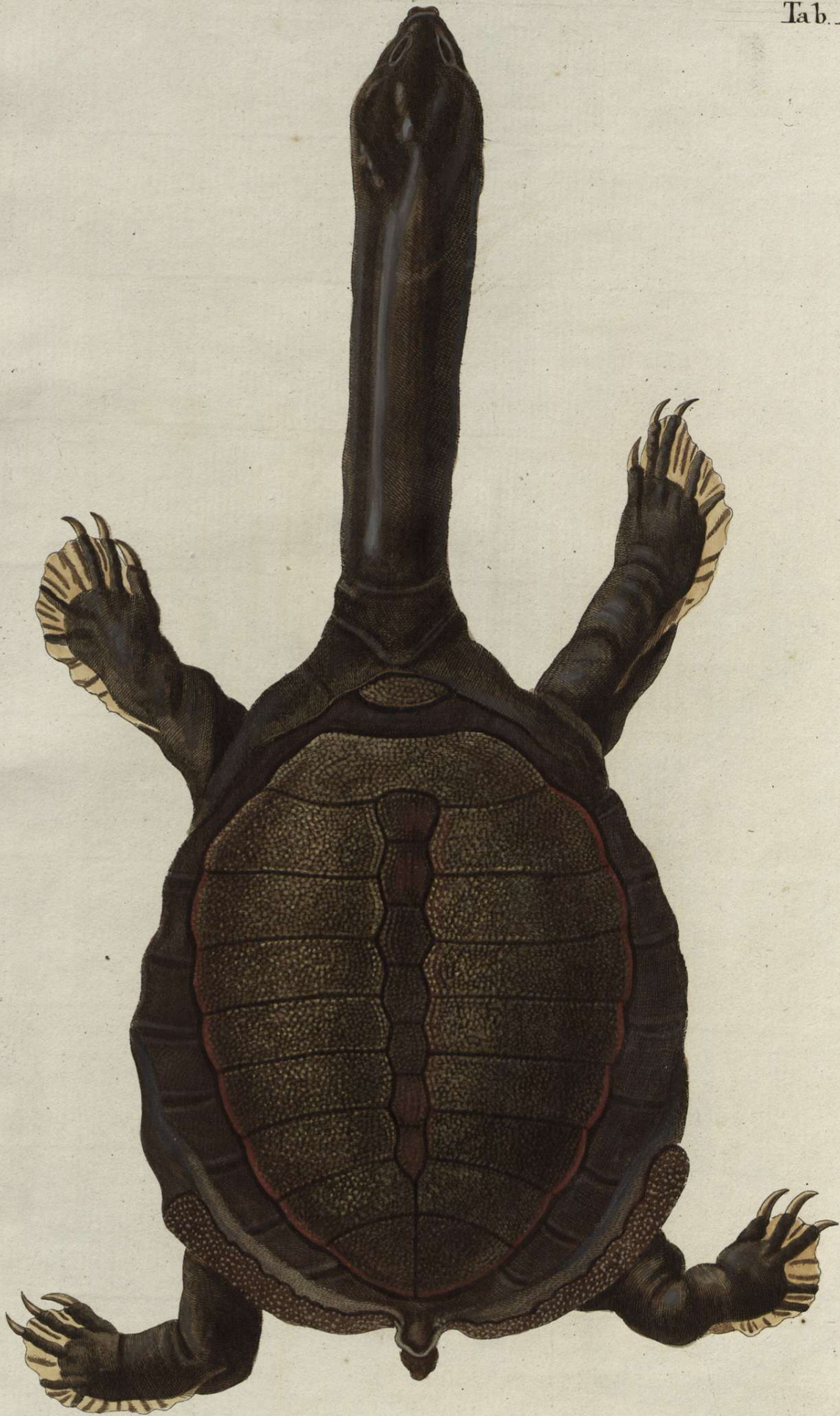
Testudo planiceps.



1. *Test. denticulata* L. 2. 3. *Test. signata* Wallb.



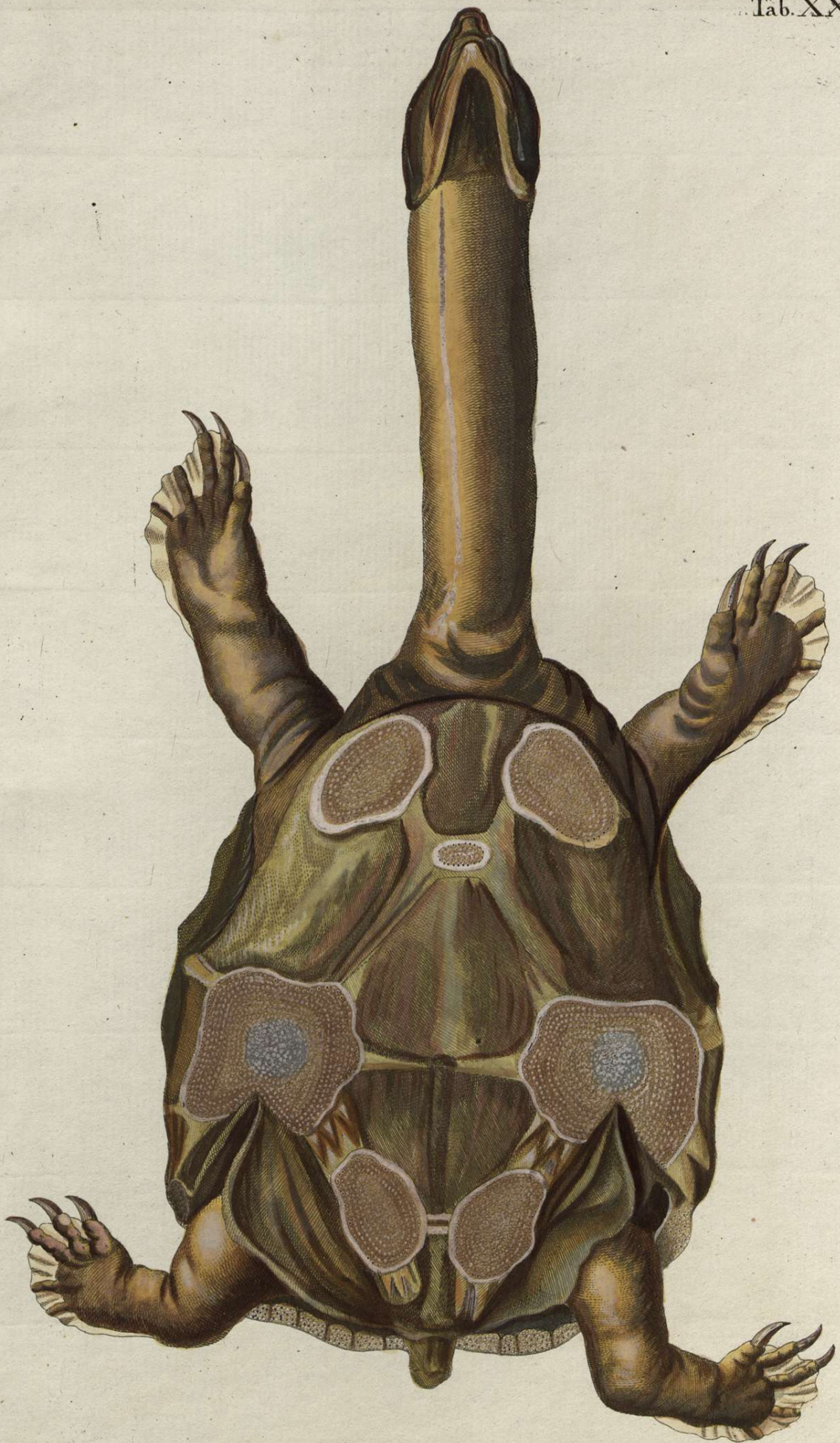
Testudo coriacea L.
Testudo tuberculata Penn.



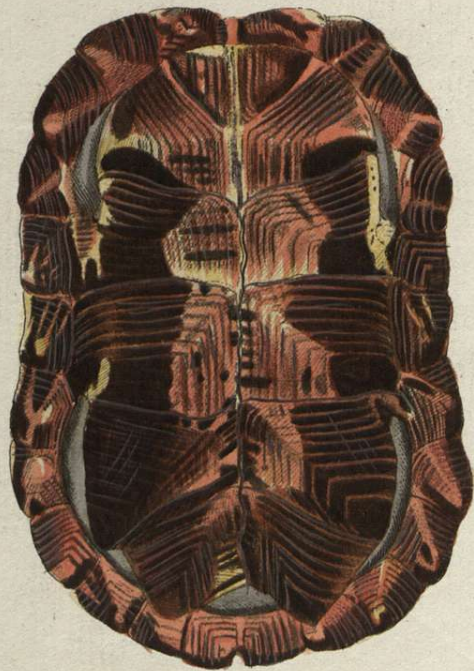
Testudo granosa.

Wunder pinz.

J. F. Volkart. f.



Testudo granosa.



Testudo Muhlenbergii.

Wunder pinx.

J. F. Volkart sc.