

Werner, F. 1901. Ueber Reptilien und Batrachier aus Ecuador und Neu-Guinea.
Verhandlungen der Zoologisch-Botanischen Gesellschaft, Wien 51:593-603.

WERNER, F. 1901. Ueber Reptilien und Batrachier aus Ecuador und Neu-Guinea.

Ueber Reptilien und Batrachier aus Ecuador und Neu-Guinea.

Von

Dr. Franz Werner.

(Mit Tafel V und zwei Abbildungen im Texte.)

(Eingelaufen am 24. Mai 1901.)

I. Reptilien und Batrachier von Ecuador.

Eine kleine Collection, welche ich von Herrn Richard Haensch in Berlin, der dieselbe selbst an verschiedenen Punkten des Landes zusammengebracht hatte, zur Bestimmung erhielt, erwies sich sehr reich an neuen und selteneren Arten; ein beträchtlicher Theil der Thiere befand sich zwar in schlechtem Erhaltungszustande, der Rest aber, namentlich die in Formol conservirten Objecte, war vollkommen brauchbar, theilweise, wie z. B. die Schlangen, sogar sehr schön erhalten. Leider waren aber die meisten Fundortsetiquetten unleserlich geworden. Für die Nachuntersuchung einiger mir zweifelhafter Arten bin ich Herrn Boulenger in London zu grossem Danke verpflichtet.

A. Sauria.

1. *Gonatodes caudiscutatus* Gthr.

Ein schönes ♂ von Santa Inéz, 1250 m, östlich der Anden, und ein ♀; das erstere 77 mm lang (der regenerirte Schwanz 37 mm), das letztere 67 mm (Schwanz 30 mm).

Das ♂ zeigt folgende Färbung: Schnauze mit breiter dunkelbrauner Mittelzone, beiderseits davon eine helle, gelblichweisse, nach unten durch den vom

raum doppelt so breit als ein oberes Augenlid. Tympanum halb so breit als der Augendurchmesser.

Aeussere Finger mit halben Schwimmhäuten. Saugscheiben der Finger kleiner als das Trommelfell. Das Tibiotarsalgelenk erreicht den vorderen Augenrand. Hinterbeine mit nahezu ganzen Schwimmhäuten.

Oberseite glatt, Bauch nur hinten granulirt.

Oberseite hell gelbbraun; eine weisse Längslinie vom Nasenloch zum Auge und von da bis nahe zum Körperende, mit der der anderen Körperseite nach hinten convergirend. Ueber der weissen Linie auf der Schnauzenkante eine dunkelbraune. Oberseite mit zahlreichen feinen rothbraunen Punkten, ebensolche auf Unterarm und Unterschenkel.

Totallänge 22 mm.

Obwohl das einzige vorliegende Exemplar noch jung sein kann, so macht es doch auf mich den Eindruck, als gehöre es der Gruppe von zwerghaften Laubfröschen an, von denen in den letzten Jahren mehrere Arten beschrieben wurden.

11. *Hyla rubra* Daud.

Ein weibliches Exemplar.

12. *Nototrema marsupiatum* D. B.

Mehrere Exemplare, ♂ und ♀; ein ♀ mit Eiern im Brutsack.

II. Reptilien und Batrachier von Deutsch-Neu-Guinea.

(Zugleich ein Verzeichniss der mir bisher aus Deutsch-Neu-Guinea bekannten Reptilien und Batrachier.)

A. Chelonia.

Familie: Chelydidae.

1. *Chelodina Siebenrocki* nov. spec. (Taf. V.)

Intergulare $1\frac{1}{2}$ mal so lang als die Pectoralsatur, zweimal so lang als breit. Plastron etwas weniger als doppelt so lang als breit. Pectoralia viel länger als irgend eine Mediansatur der Bauchplatten, $1\frac{1}{2}$ mal so lang als die Femoral-, $2\frac{1}{3}$ mal so lang als die Abdominalsatur; Analsatur etwas kürzer als die femorale.

Kopf sehr lang, fast doppelt so lang als breit, wenig kürzer als das halbe Plastron, Haut hinter den Augen gefeldert, nur in der Mittellinie ungetheilt; Felder meist länger als breit. Unterkiefer namentlich an der Symphyse weit schwächer als bei *Ch. novae-guineae*, diese nur $\frac{1}{3}$ so breit als der Orbitaldurchmesser. Auf einer Seite sind zwei sehr kleine Barteln vorhanden; 7—8 breite, bandartige Lamellen auf der Vorderseite der Vorderbeine.

Oberseite schwarz, Unterseite dunkelbraun. Die hinteren Costal- und Vertebraleschilder, nicht aber die marginalen des Carapax längsgerunzelt. Nuchale rechteckig, $1\frac{1}{4}$ mal länger als breit; erstes Vertebraleschild am grössten, fünftes am kleinsten (sechs vorhanden, wie bei *Ch. novae-guineae*).

Dimensionen: Plastron: Länge 165 mm, Breite 85 mm; Carapax: Breite 160 mm; Kopfänge 78 mm, Kopfbreite 43 mm.

Ich erlaube mir, diese interessante Art nach dem ausgezeichneten Schildkrötenkenner des Wiener naturhistorischen Hofmuseums, Herrn Dr. Friedrich Siebenrock, zu benennen.

2. *Emydura Kreffti* Gray (Méhely).

B. Sauria.¹⁾

Familie: Geckonidae.

1. *Gymnodactylus marmoratus* Kuhl. (B., M.)
2. " *pelagicus* Gir. (M., W.)
3. " *lousiadensis* De Vis. (L., W.)
4. *Gehyra mutilata* Wieg. (J., M., W.)
5. " *interstitialis* Oudem. (B.)
6. " *oceanica* Less. (M., W.)
7. *Lepidodactylus lugubris* DB. (J., M., W.)
8. *Gecko vittatus* Houtt. (B., J., M., W.)

Familie: Pygopodidae.

9. *Lialis burtoni* Gray. (B., J., M., W.)

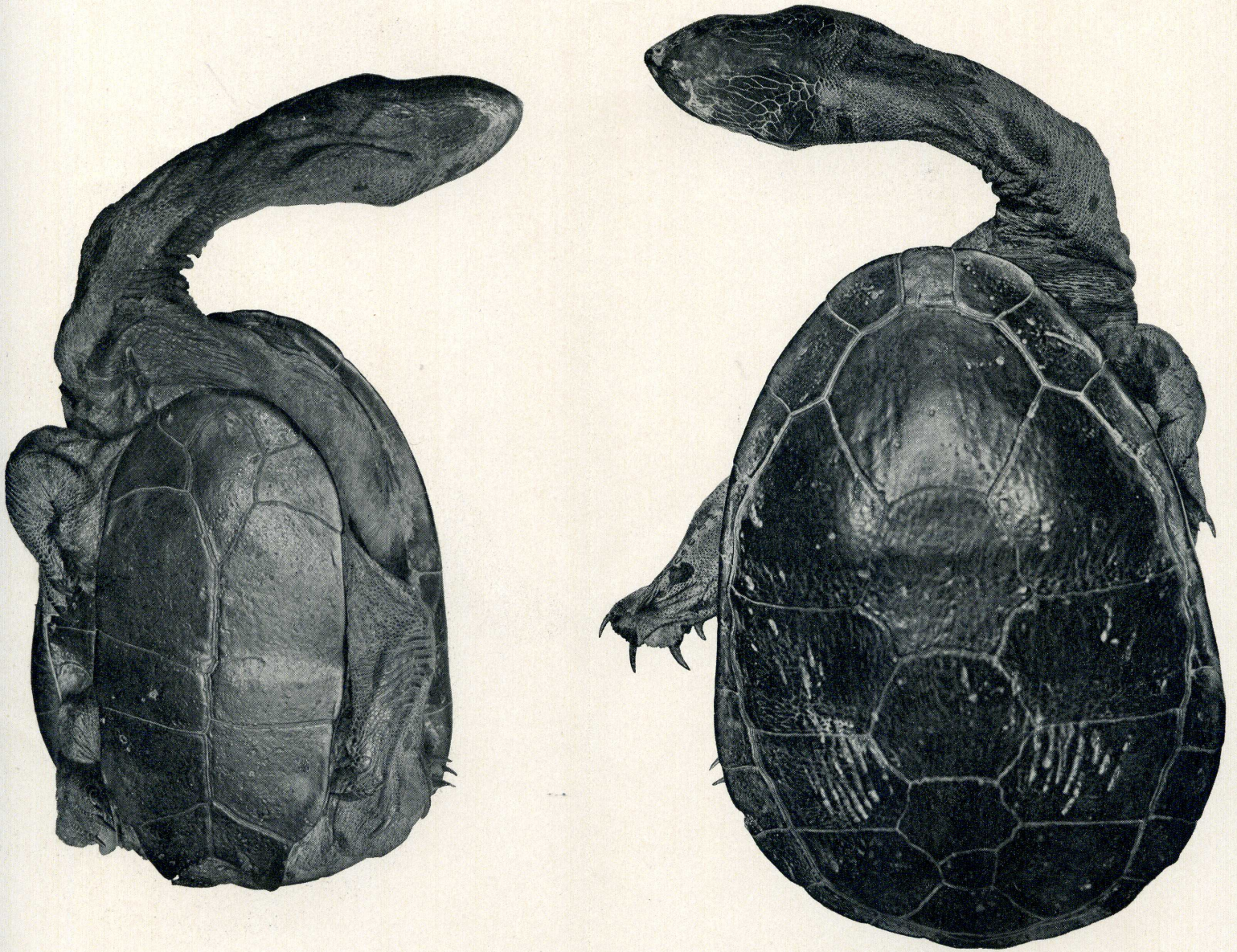
Familie: Agamidae.

10. *Gonyocephalus papuensis* Macleay. (B., J., M.)
11. " *dilophus* DB. (B., M.)
12. " *godeffroyi* Ptrs. (W.)
13. " *modestus* Meyer. (B., L., W.)

Familie: Varanidae.

14. *Varanus indicus* Daud. (B., J., M., L., W.)
15. " *Kalabek* Less. (B.)
16. " *prasinus* Schleg. (B., J., M., W.)

¹⁾ Die den Artnamen beigefügten Buchstaben bezeichnen die Autoren, welche dieselben für Deutsch-Neu-Guinea namhaft gemacht haben. B. = Boettger, J. = van Lidth de Jeude, L. = Loennberg, M. = Méhely, W. = Werner.



Chelodina Siebenrocki nov. spec.

(Nach einer photographischen Aufnahme von Lorenz Müller in München.)