

NOTES HERPÉTOLOGIQUES SUR L'INDOCHINE FRANÇAISE

par

René BOURRET

Docteur ès-Sciences Naturelles
Professeur à l'Université Indochinoise.

XVIII

**Reptiles et Batraciens reçus au Laboratoire des Sciences
Naturelles de l'Université au cours de l'année 1939.**

Descriptions de quatre espèces et d'une variété nouvelles.

(9 figures dans le texte et une planche en couleurs)

Au cours de l'année 1939 le Laboratoire a reçu 206 échantillons appartenant à 84 espèces ou variétés parmi lesquelles 5 sont nouvelles pour la science (dont deux faisant l'objet de genres nouveaux) ; ce sont :

Cuora galbinifrons SP. NOV. représentée par quatre individus, dont deux provenant d'Annam m'ont été donnés par M. MERKLEN et les deux autres récoltés par moi au Tam-Dao.

Annamemys merkleni GEN. SP. NOV. dont M. MERKLEN a donné au Laboratoire huit individus provenant de Fai Fo.

Paracalotes poilani GEN. SP. NOV. pris par M. POILANE dans la région de Pak Sé (Bas Laos).

Siaphos tridigitum SP. NOV. rapporté de Bach-Ma (Annam) par M. POILANE.

Holarchus violaceus poilani VAR. NOV. capturé par M. POILANE à Dong-Tam-Ve (Centre-Annam).

A signaler également :

Un spécimen de *Platysternum megacephalum* pris dans le Centre-Annam par M. POILANE, ce qui étend loin vers le Sud l'aire de dispersion de cette espèce.

Un nouvel exemplaire de *Geoemyda tcheponensis* envoyé par M. POILANE de Dong-Tam-Ve ; j'avais décrit cette espèce l'année dernière d'après un seul exemplaire que j'avais rapporté de la Sé Bang Hien.

Un spécimen de *Holarchus violaceus tamdaoensis* provenant du Bavi et donné par le Capitaine LAGARRIGUE ; j'avais décrit cette variété d'après deux exemplaires du Tam-Dao.

Un individu de *Ichthyophis glutinosus* que j'ai obtenu au Tam-Dao ; ce Batracien n'était pas connu au Tonkin.

Deux exemplaires de *Rana microlineata* que j'ai rapportés de Chapa où j'avais pris également les deux individus qui ont servi de base à ma description.

Douze individus très bien conservés de Philautus banaensis, envoyés, comme ceux de l'année dernière par M. MERKLEN, et qui m'ont permis de compléter ma description.

Les provenances des échantillons reçus sont les suivantes :

20 (17 espèces) envoyées par M. POILANE du Laos et de l'Annam ; 1 Tortue ; 4 Lézards (4 espèces) ; 7 Serpents (6 espèces) ; 8 Batraciens (6 espèces).....	A
24 (5 espèces) données par M. MERKLEN et provenant d'Annam : 12 Tortues (4 espèces) ; 12 Batraciens (1 espèce).....	B
19 (13 espèces) prises à Ngan-Son par M. CLÉMENÇON : 16 Serpents (10 espèces) ; 3 Batraciens (3 espèces).....	C
18 (12 espèces) de Takeo dues à M. HUYNH-VAN-NGHIA : 4 Lézards (3 espèces) ; 7 Serpents (5 espèces) ; 7 Batraciens (4 espèces).....	D
7 (6 espèces) capturées au Bavi par le Capitaine LAGARRIGUE : 1 Lézard ; 6 Serpents (5 espèces).....	E
6 Tortues de Cochinchine (1 espèce) envoyées par le Jardin Botanique de Saigon...	F
1 Serpent donné par le Docteur HECKENROTH.....	G
2 plastrons de Tortues (2 espèces) rapportés de Hongay par M. DUFRESNE.....	H
2 Tortues (2 espèces) des environs de Hanoi, acquises par le Laboratoire.....	I
Enfin, j'ai moi-même rapporté de Chapa et du Tam-Dao 107 échantillons (43 espèces) : 10 Tortues (6 espèces) ; 12 Lézards (3 espèces) ; 44 Serpents (30 espèces) ; 41 Batraciens (14 espèces).....	J

Ci-après la liste des espèces ; les espèces et variétés nouvelles sont indiquées en caractères gras.

Cheloniens

1. — <i>Platysternum megacephalum</i> GRAY.....	A, J.
2. — <i>Cyclemys dentata</i> GRAY.....	H.
3. — <i>Cuora trifasciata</i> BELL.....	J.
4. — <i>Cuora amboinensis</i> DAUDIN.....	F.
5. — <i>Cuora galbinifrons</i> SP. NOV.....	B, J.
6. — <i>Geoemyda spengleri</i> GMELIN.....	J.
7. — <i>Geoemyda tcheponensis</i> BOURRET.....	A.
8. — <i>Annamemys merkleni</i> GEN. SP. NOV.....	B.
9. — <i>Testudo impressa</i> GÜNTHER.....	B, J.
10. — <i>Testudo elongata</i> BLYTH.....	H.
11. — <i>Trionyx sinensis sinensis</i> WIEGMANN.....	B, I.
12. — <i>Trionyx steindachneri</i> SIEBENROCK.....	J.

Sauriens

1. — <i>Gekko gekko</i> LINNÉ.....	D.
2. — <i>Gekko chinensis</i> GRAY.....	J.
3. — <i>Draco maculatus</i> GRAY	A.
4. — <i>Goniocephalus lepidogaster</i> CUVIER.....	J.
5. — <i>Goniocephalus capra</i> GÜNTHER.....	A.
6. — <i>Calotes versicolor</i> DAUDIN.....	D.
7. — <i>Paracalotes poilani</i> GEN. SP. NOV.....	A.
8. — <i>Mabuia multifasciata multifasciata</i> KUHL.....	D.
9. — <i>Siaphos tridigitum</i> SP. NOV.....	A.
10. — <i>Ophisaurus harti</i> BOULENGER.....	E.

Ophidiens

1. -- Typhlops braminus DAUDIN.....	D.
2. — Cylindrophis rufus LAURENTI.....	D.
3. — Fimbrios klossi SMITH.....	A.
4. — Natrix khasiensis BOULENGER.....	E.
5. — Natrix piscator SCHNEIDER.....	D.
6. — Natrix annularis percarinata BOULENGER.....	C,J.
7. — Rhabdophis subminiatus helleri SCHMIDT.....	C,J.
8. — Pseudoxenodon angusticeps sikiangensis MELL.....	J.
9. — Opisthotropis jacobi ANGEL & BOURRET.....	J.
10. — Achalinus ater BOURRET.....	J.
11. — Trirhinopholis styani BOULENGER.....	J.
12. — Dinodon futsingense POPE.....	J.
13. — Zaocys dhumnades nigromarginatus BLYTH.....	J.
14. — Zamenis korros korros SCHLEGEL.....	D,J.
15. — Elaphe mandarina CANTOR.....	J.
16. — Elaphe taeniura yunnanensis ANDERSON.....	J.
17. — Elaphe carinata GÜNTHER.....	J.
18. — Elaphe frenata frenata GRAY.....	J.
19. — Dendrophis pictus ngansonensis BOURRET.....	C.
20. — Holarchus violaceus tamdaoensis BOURRET.....	E.
21. — Holarchus violaceus longicauda BOULENGER.....	A,C.
22. — Holarchus violaceus poilani Ssp. Nov.....	A.
23. — Oligodon herberti eberhardti PELLEGRIN.....	J.
24. — Oligodon lacroixi BOURRET.....	J.
25. — Lipeltis major major GÜNTHER.....	J.
26. — Liopeltis major multicinctus ROUX.....	C,E.
27. — Calamaria pavementata pavementata D. et B.....	E.
28. — Calamaria septentrionalis BOULENGER.....	C.
29. — Boiga multimaculata multimaculata BOIÉ.....	C.
30. — Boiga multimaculata indica MELL.....	A.
31. — Dryophis prasinus BOIÉ.....	A,C.
32. — Dryophis mycterizans LINNÉ.....	D.
33. — Bungarus fasciatus fasciatus SCHNEIDER.....	G.
34. — Naia atra atra CANTOR.....	E.
35. — Naia hannah CANTOR.....	C.
36. — Calliophis macclellandii macclellandii REINHARDT.....	J.
37. — Amblycephalus moellendorffii BOETTGER.....	A.
38. — Azemiops feae BOULENGER.....	J.
39. — Agkistrodon acutus GÜNTHER.....	J.
40. — Trimeresurus monticola GÜNTHER.....	J.
41. — Trimeresurus mucrosquamatus mucrosquamatus CANTOR.....	C.

Batraciens

1. — <i>Ichthyophis glutinosus</i> LINNÉ.....	J.
2. — <i>Paramesotriton deloustali</i> BOURRET.....	J.
3. — <i>Ophryophryne microstoma</i> BOULENGER.....	A.
4. — <i>Bufo melanostictus</i> SCHNEIDER.....	C,J.
5. — <i>Megophrys feae</i> BOULENGER.....	J.
6. — <i>Rana tigrina rugulosa</i> WIEGMANN.....	D.
7. — <i>Rana limnocharis limnocharis</i> GRAVENHORST.....	C,D,J.
8. — <i>Rana kuhlii</i> D. et B.....	A,C,J.
9. — <i>Rana yunnanensis</i> ANDERSON.....	J.
10. — <i>Rana spinosa</i> DAVID.....	J.
11. — <i>Rana verrucospinosa</i> BOURRET.....	A.
12. — <i>Rana microlineata</i> BOURRET.....	J.
13. — <i>Hylarana erythraea</i> SCHLEGEL.....	D.
14. — <i>Hylarana maosonensis</i> BOURRET.....	J.
15. — <i>Hylarana nasica</i> BOULENGER.....	A.
16. — <i>Hylarana andersonii</i> BOULENGER.....	J.
17. — <i>Rhacophorus leprosus bicolor</i> BOURRET.....	J.
18. — <i>Rhacophorus nigropalmatus feae</i> BOULENGER.....	J.
19. — <i>Rhacophorus leucomystax leucomystax</i> GRAVENHORST.....	A.
20. — <i>Philautus banaensis</i> BOURRET.....	B.
21. — <i>Kaloula pulchra pulchra</i> GRAY.....	D.



A. — *Cuora trifasciata* BELL. Jeune. Sp. n^o T. 69 du Tam-Dao.
B. — *Geoemyda tcheponensis* BOURRET. Sp. n^o T. 70 de Dong-Tam-Ve.
(Enviton 2/3 de la grandeur naturelle)

CHELONIENS

Platysternidae

1. — *Platysternum megacephalum* GRAY.

J'ai rapporté trois exemplaires de Chapa, où cette tortue est commune (Y 14, 15 et 16).

Un autre specimen ♀ (T. 61) m'a été envoyé de la Chaîne annamitique (Centre Annam) par M. POILANE; c'est, à ma connaissance, l'exemplaire le plus méridional de l'Indochine française.

Y 14	L. = 128	l. = 91	H. = 41
15	159	105	40
16	120	85	35
T 61	149	102	35

Emydidae,

2. — *Cyclemys dentata* GRAY.

J'attribue à cette espèce un plastron provenant de la région de Hongay et donné par M. DUFRESNE (T. 64).

Les plaques sont jaunes avec une grande tache postérieure externe brun très sombre d'où rayonnent d'épaisses lignes de la même teinte; ce plastron correspond à un individu d'une taille plus grande que celles actuellement signalées; sa longueur est de 255 m/m.

3. — *Cuora trifasciata* BELL.

J'ai eu du Tam-Dao une jeune Tortue de cette espèce, dont l'ossification est incomplète.

L'arrière de la carapace de cet individu est nettement dentelé.

Les couleurs sont assez vives (Fig. A. de la Planche en couleurs).

T 69. L. = 71. l. = 59. H. 26. Queue = 20. R. = 0,28.

J'avais signalé cette Tortue l'année dernière du Tonkin, où elle n'était pas encore connue, d'après un exemplaire adulte que j'avais eu entre les mains il y a 3 ou 4 ans; elle est commune à Haïnan et dans le Sud de la Chine, où elle habite les torrents de montagne à moyenne altitude.

4. — *Cuora amboinensis* DAUDIN.

Le Jardin Botanique de Saïgon m'a envoyé six exemplaires de cette Tortue-boîte commune dans les mares du Sud de l'Indochine.

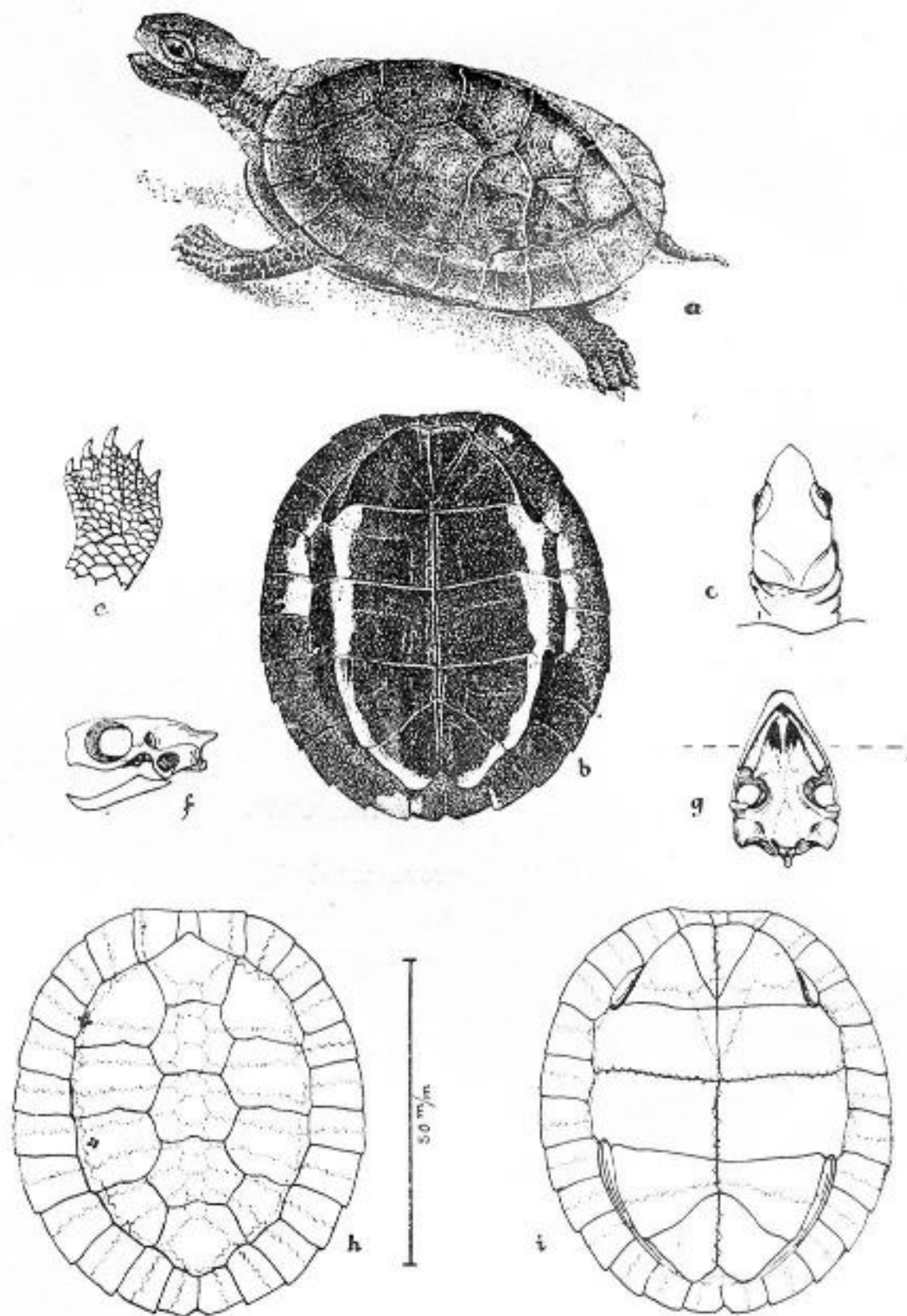


Fig. 1. — *Cuora trifasciata*.
(Sp. n° T. 69 du Tam-Dao) (1).

(1). Les lettres des dessins de Tortues ont la signification suivante :

a. Ensemble. — b. Dessous. — c. Dessus de la tête. — d. Membre avant. — e. Crâne vu de côté. — f. Crâne vu par dessous. — h. Carapace. — i. Plastron.

Dans les figures h. et i. les traits pleins représentent les sutures des boucliers épidermiques ; les traits pointillés, celles des plaques du squelette osieux ; les croix noires indiquent l'emplacement de l'extrémité des contreforts axillaires et inguinaux.

L. désigne la plus grande longueur de la carapace, entre verticales ; l, la plus grande largeur et H. la plus grande hauteur du dessous du plastron au dessus de la carapace ; R. désigne le rapport de la longueur de la queue à celle de la carapace.

L'échelle est donnée pour la carapace et le squelette ; les détails de la tête, du crâne et de la main sont figurés en grandeur naturelle ou très légèrement réduits.

Y 8		L. = 171	l. = 112	H. = 72
9	♀	161	119	65
10	♀	153	102	65
11	♂	159	113	69
12	♂	187	124	85
13	♀	164	114	74

En général, le plastron ne porte pas de taches sombres.

5. — *Cuora galbinifrons* SP. NOV.

J'ai eu cette année quatre exemplaires d'une belle Tortue du genre *Cuora* qui se rapproche beaucoup, par ses caractères (carapace convexe, arc temporal incomplet, doigts non entièrement palmés, plastron tout à fait arrondi à l'avant et à l'arrière) de *Cuora flavomarginata* GRAY ; la disposition et les dimensions relatives des boucliers de la carapace et du plastron sont presque identiques ; mais d'autres caractères séparent complètement les spécimens de l'Indochine de l'espèce de Chine et de Formose : l'espèce d'Indochine est beaucoup plus bombée (sa hauteur atteint les $\frac{2}{3}$ de sa largeur dans l'espèce d'Indochine, tandis qu'elle ne dépasse pas $\frac{1}{2}$ dans celle de GRAY) ; la mâchoire supérieure, assez fortement crochue dans l'espèce de GRAY, est échancrée dans celle d'Indochine dont la peau de l'arrière de la tête est lisse, et non divisée en boucliers ; enfin l'aspect général, le dessin et la coloration sont tout à fait différents.

Museau court, moins long que l'orbite, à profil tronqué presque verticalement ; bords des mâchoires lisses ; mandibule supérieure échancrée au milieu ; symphise de la mandibule courte. Corps très bombé, sa hauteur environ $\frac{2}{3}$ de sa largeur, la plus grande largeur étant vers le milieu de la carapace dont l'avant est faiblement émarginé. Le jeune a une carène vertébrale qui disparaît entièrement chez l'adulte ; les stries d'accroissement des boucliers, très marqués chez le jeune, disparaissent presque entièrement chez l'adulte dont la carapace est lisse.

Nuchale petite, étroite, pas plus large à l'arrière qu'à l'avant ; première vertébrale la plus étroite, pentagonale, aussi longue ou un peu plus longue que large, plus large à l'avant ; troisième vertébrale la plus large, aussi large ou plus large que longue ; cinquième vertébrale beaucoup plus large à l'arrière qu'à l'avant ; les costales sont beaucoup plus larges que les vertébrales ; marginales plus ou moins réfléchies à l'avant et à l'arrière, se rapprochant de la verticale sur les côtés. Plastron recourbé à l'avant, fermant complètement la carapace à laquelle il est réuni par un cartilage, complètement arrondi à l'avant et à l'arrière, sans aucune encoche ; le lobe antérieur plus court que le lobe postérieur ; la suture la plus longue est entre les abdominales, la plus courte entre les humérales, celle-ci comprise de 5 à 9 fois dans la première ; la suture entre les fémorales est à peine un peu plus longue que celle entre les humérales ; celle entre les pectorales est habituellement plus courte que celle entre les abdominales, parfois égale ; il n'y a pas de suture visible entre les anales, même chez les jeunes individus ; contreforts axillaires et inguinaux courts. La suture entre les pectorales et les abdominales est droite et correspond à une charnière nette entre l'hyo — et l'hypo-plastron.

Entoplastron traversé par la suture huméro-pectorale. Arc temporal incomplet. Surfaces alvéolaires des mâchoires étroites.

Peau de l'arrière de la tête lisse.

Doigts à peine palmés, munis d'ongles particulièrement forts ; sole du pied avec 10-12 grandes écailles plates ; dessus du bras avec très grandes écailles élargies. Queue très courte (environ 0,15 de la carapace).

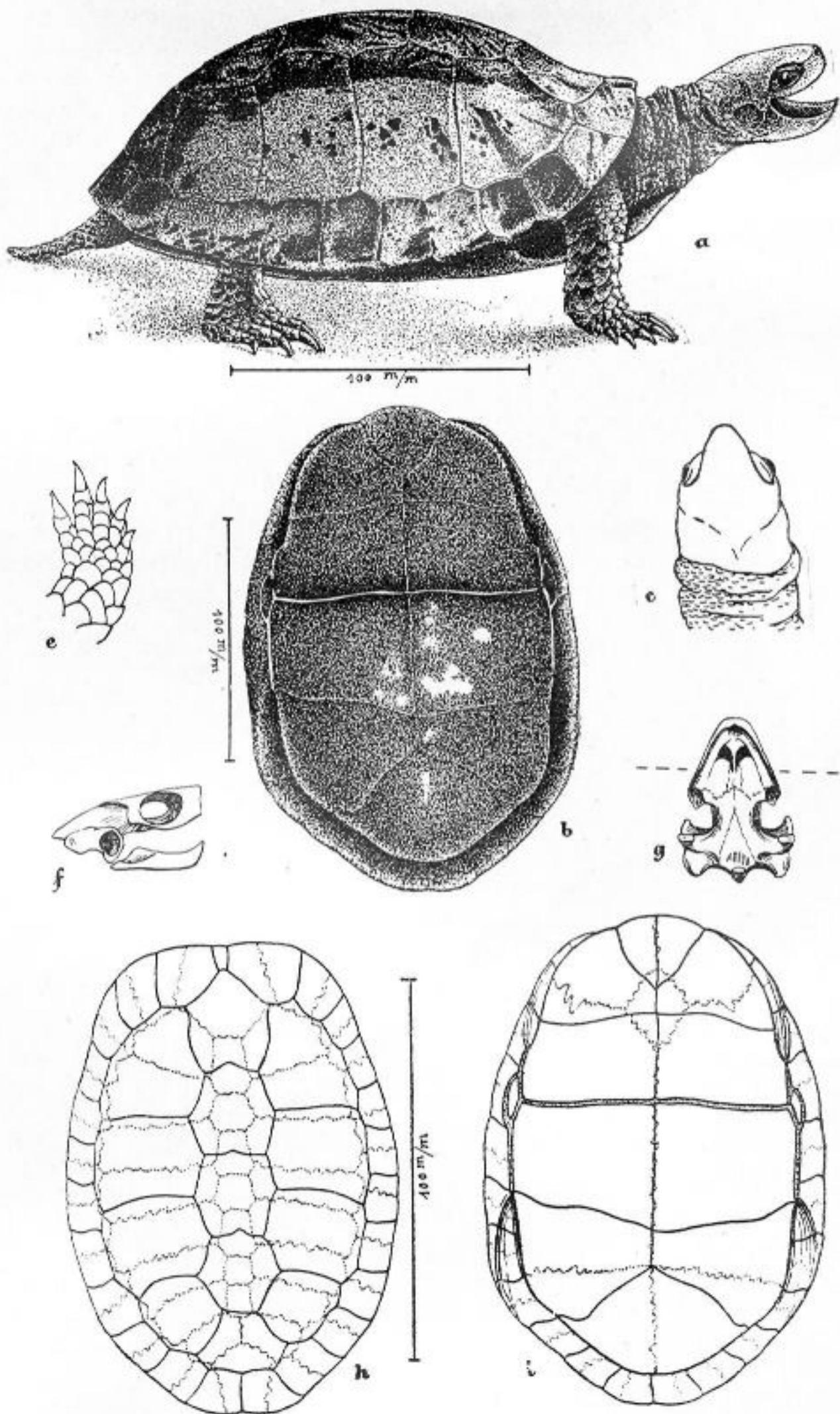


Fig. 2. — *Cuora galbinifrons*.
(Sp. n° T. 54 de Bach-Ma. — Squelette : Sp. T. 59 du Tam-Dao).

Dessus du dos, correspondant aux vertébrales et à la partie supérieure des costales (de 1/2 à 1/5), brun ou châtaigne avec le bord externe plus sombre, pouvant aller jusqu'au noir, et marbré de la même teinte plus claire; l'emplacement de la carène vertébrale et le reste des costales, jaune très clair; la partie inférieure des costales forme ainsi sur les côtés une bande claire plus ou moins large qui peut présenter quelques traits ou points de la teinte du dos; marginales plus ou moins sombres avec taches claires, parfois claires avec taches sombres, mais leur ensemble se présentant comme une ceinture foncée qui, avec la bande du dos à laquelle elle se soude à l'avant et à l'arrière, accuse fortement les deux bandes claires latérales; ces dernières peuvent être séparées en deux minces bandes claires longitudinales par une bande sombre plus ou moins foncée, plus foncée vers le bas. Dessous habituellement entièrement noir ou brun sombre, mais parfois entièrement jaune clair, avec une tache noire externe à chaque bouclier. Dessus de la tête soufre ou jaune, vert clair, avec ou sans petits points noirs chez le jeune, disparaissant chez l'adulte; côtés du cou foncés avec points blancs chez le jeune, gris ou jaune clair chez les vieux individus; parfois avec de fines lignes longitudinales sombres peu distinctes; dessus du cou rougeâtre; mandibules crème; membres brun rougeâtre foncé.

Deux jeunes (T 55 et 59) viennent du Tam-Dao; les stries des plaques sont très accusées, aussi bien sur la carapace que sur le plastron; le dessous est entièrement noir chez T. 59, tandis que chez T. 55 le dessous des marginales est jaune clair.

Les deux autres exemplaires ont les boucliers lisses; tous deux m'ont été donnés par M. MERKLEN; l'un (T. 54) vient de Bach-Ma (Annam) et est particulièrement bombé; sa teinte est claire dans l'ensemble, avec quelques petites taches sur les bandes claires latérales; le dessous est entièrement noir; l'autre (T. 60) vient de Linh-Cam (Ha-Tinh, Nord Annam); il est beaucoup plus foncé et les bandes claires latérales sont presque entièrement envahies par une large bande sombre; le dessous est jaune clair, avec une tache noire sur la partie externe de chaque bouclier du plastron; il est aussi très bombé, mais un peu plus large.

T. 54	L. = 190	l. = 134	H. = 89	♀
55	72	59	32	jeune
59	122	95	56	jeune
60	180	139	93	♀

Le specimen T. 60 a le second bouclier costal gauche divisé en deux, de sorte qu'il paraît avoir à gauche 5 costales au lieu de 4; la quatrième vertébrale est aussi divisée transversalement en deux.

6. — *Geoemyda spengleri* GMELIN.

J'ai eu un spécimen ♀ du Tam-Dao où cette jolie Tortue, autrefois très commune, commence à disparaître.

T. 65.	L. = 107.	l. = 72.	H. = 38.	Queue = 25.	R. = 0,23.
--------	-----------	----------	----------	-------------	------------

Chez le vivant, les parties de la peau non couvertes d'écailles sont rose ou rouge.

7. — *Geoemyda tcheponensis* BOURRET.

J'ai reçu de M. POILANE un second exemplaire jeune de cette jolie petite Tortue, connue jusqu'ici par le seul individu que j'avais capturé près de Tchépone et dont j'ai donné l'année dernière la description ; (1) le specimen de M. POILANE provient de Dong-Tam-Ve, c'est-à-dire à peu près de la même région que le précédent.

Le nouvel exemplaire est presque identique au premier ; la nuchale est un peu plus large, et élargie à l'arrière ; les marginales sont toujours très larges, et la région marginale peu inclinée ; la carène dorsale est très accusée, mais il n'y a pas trace des carènes latérales ; la suture la plus longue est entre les pectorales, à peine plus longue que celle entre les abdominales ; la plus courte est entre les humérales.

Les contreforts axillaires et inguinaux sont faibles et courts, atteignant à peine le bord des marginales. L'arc temporal est fermé. Peau de l'arrière de la tête lisse.

Tous les boucliers du dessus sont granuleux au milieu (aréole), avec une bande marginale régulière lisse comme chez toutes les jeunes Tortues ; la partie externe des boucliers du plastron est également granuleuse, les parties lisses formant une large bande médiane, et des bandes transverses régulières.

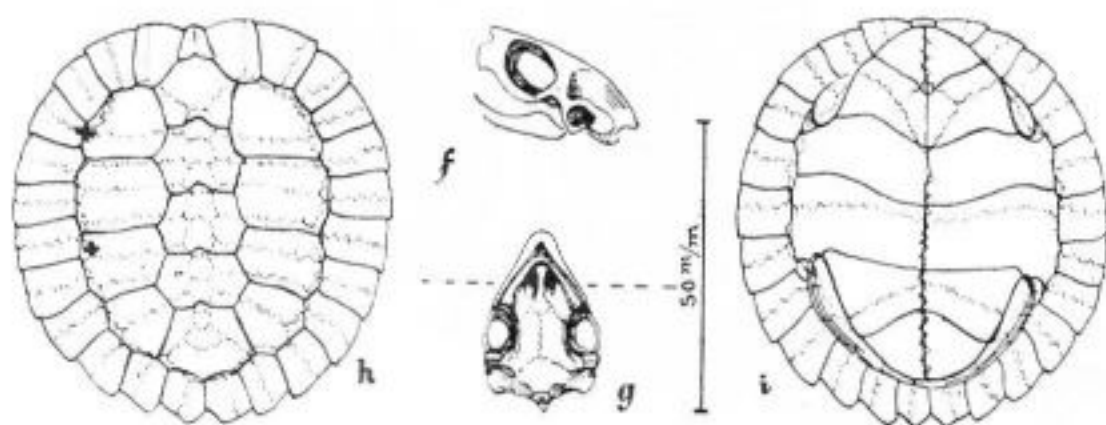


Fig. 3. — *Geoemyda tcheponensis* BOURRET.
(Squelette Sp. T. 70 de Dong-Tam-Ve)

Le vivant a les parties grenues du dessus de la carapace brun-rouge très sombre, et les parties lisses, ainsi que la carène, brun franc plus clair ; l'ensemble du plastron est brun-noir pour les parties grenues avec taches rougeâtres irrégulières plus claires ; les bandes lisses sont formées de traits transversaux noirs et clairs ; tête et membres, ainsi que les parties visibles de la peau, brun jaune clair, avec bandes et vermiculations rose vif.

T. 70. L. = 72. l. = 64. H. = 25. Queue = 17. R. = 0,19.

Diffère de *G. spengleri* par sa queue plus courte sans épines et sa carapace unicarénée, à bord antérieur non dentelé ; de *G. spinosa* et *G. grandis* par son arc temporal osseux fermé ; de *G. trijuga* dont elle se rapproche le plus par sa carapace unicarénée.

Cette Tortue est figurée en B. sur la planche en couleurs.

(1) Tortues du Laboratoire des Sciences Naturelles de l'Université. Notes Herpétologiques sur l'Indochine Française, XVI. Annexe au Bulletin Général de l'Instruction Publique de l'Indochine, n° 6, Février 1939.

8. — **Annamemys merkleni** GEN. SP. NOV.

M. MERKLEN m'a envoyé de Fai-Fo huit exemplaires d'une Tortue qui se sépare par l'ensemble de ses caractères, de tous les genres d'Extrême-Orient; je crois devoir en faire un genre nouveau et suis heureux de dédier l'espèce à son inventeur.

Annamemys GEN. NOV.

Plaques neurales hexagonales à côtés courts en avant. Plastron étroitement uni à la carapace par une suture, avec forts éperons axillaires et inguinaux s'étendant presque jusqu'aux neurales, les premiers en continuité avec la première côte; entoplastron traversé par la suture huméro-pectorale.

Arc temporal osseux, le quadrato-jugal en contact avec le jugal et le post-orbital; choanes au droit de l'avant des orbites; surfaces alvéolaires des mandibules étroites, sans crêtes. Peau de l'arrière de la tête non divisée. Doigts palmés jusqu'aux ongles; 5 ongles au membre antérieur. Queue assez courte, chez le jeune comme chez l'adulte.

Ce genre est voisin des *Clemmys* dont il ne se sépare que par ses longs et forts éperons axillaires et inguinaux dont les premiers sont soudés à la première côte. Les autres genres à grands éperons axillaires et inguinaux diffèrent tous du g. *Annamemys* par leur entoplastron antérieur à la suture huméro-pectorale et la surface alvéolaire de leur mâchoire supérieure très large avec une ou deux crêtes.

Annamemys merkleni SP. NOV.

Carapace plus ou moins déprimée; une carène vertébrale, très saillante chez le jeune, un peu plus atténuée chez l'adulte; une carène latérale moins marquée, persistant chez l'adulte, où elle est très faible, sur les 2^o et 3^o costales; bord postérieur à peine dentelé; bord antérieur et côtés très faiblement retroussés; 5 vertébrales moins larges que les costales, rétrécies en arrière, à peine un peu plus larges que longues, sauf la 4^o qui est sensiblement plus large, avec un éperon à l'avant correspondant à une encoche de la plaque précédente; très petite nuchale à peu près triangulaire. Plastron avec pont très marqué presque de 1/2 de la longueur du plastron; lobe arrière un peu plus court que le pont, très fortement encoché à l'arrière, bien plus étroit que la carapace; lobe avant plus court, tronqué à l'avant avec une faible encoche; l'ensemble du plastron est presque aussi long que la carapace et sensiblement plus étroit; la suture la plus longue est entre les abdominales, ou les fémorales, la plus courte entre les gulaires; boucliers axillaires et inguinaux présents.

Tête moyenne; museau tronqué à l'avant, presque aussi long que l'orbite, ne dépassant guère la mandibule inférieure; mandibule supérieure avec une encoche médiane, correspondant à un crochet de la mandibule inférieure; peau de l'arrière de la tête lisse. Doigts entièrement palmés; grandes écailles élargies transversalement sur le dessus des bras, des doigts et des orteils, et à l'arrière des jambes; quelques écailles plus grandes sous la paume et les talons.

Tout le dessus de la carapace brun très sombre ou noir; dessous noir avec une bande jaune médiane, une bande jaune latérale bordant le plastron, et des taches jaunes sur les marginales. Tête et cou noir dessus, jaune dessous; mandibules jaunes; menton noir; bande latérale noir sur le côté du cou, séparé par une bande jaune du noir du dessus.

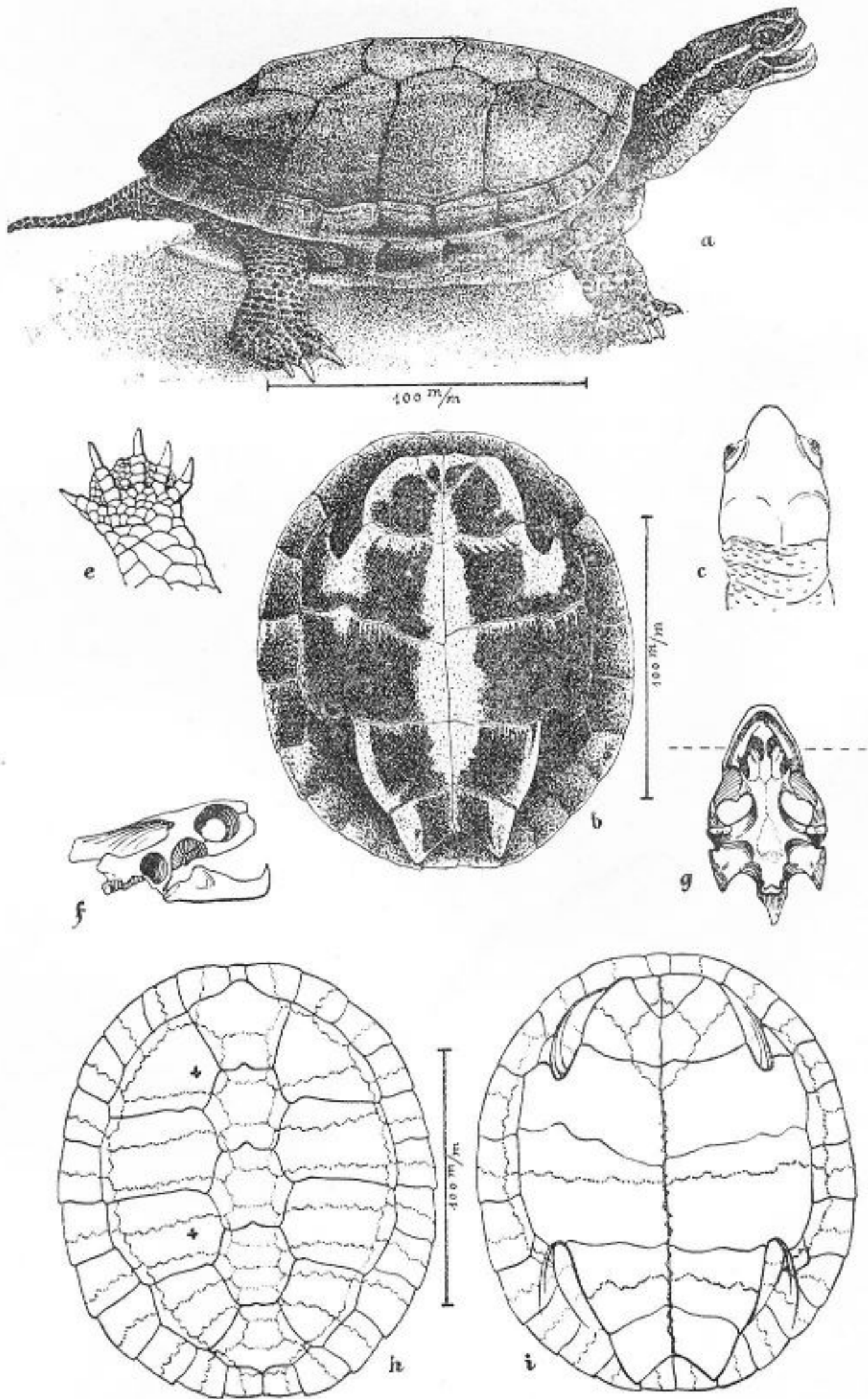


Fig. 4. — *Annamemys merklei*.
(Sp. T. 57 et T. 58 de Fai-Fo).

T 57	L. = 165	l. = 139	H. = 66	Queue = 41	R. = 0,25	♀
58	169	136	70	Squelette,		
66	166	134	67	46	0,28	♀
67	136	112	53	43	0,32	♂
68	88	73	35	29	0,33	♀
Y 20	135	104	53	33	0,24	♀
23	100	83	42	27	0,27	♀
24	119	94	42	29	0,24	♂

Testudinidae

9. — *Testudo impressa* GÜNTHER.

Cette Tortue des montagnes boisées n'est pas rare en Indochine ; j'ai reçu de M. MERKLEN un spécimen de Bana (Y 17) ; j'en ai rapporté un autre (♂) de Chapa (T. 62), qui est le plus grand que je connaisse.

Y 17	L. = 128	l. = 96	H. = 52
T 62	266	206	101

10. — *Testudo elongata* BLYTH.

M. DUFRESNE m'a donné un plastron que j'attribue à cette espèce, et provenant de la région de Hongay ; il répond à un individu d'une taille sensiblement plus grande que la plus grande taille signalée et est entièrement noir.

T 63	L. = 315
------	----------

Trionychidae

11. — *Trionyx sinensis sinensis* WIEGMANN.

Deux exemplaires des environs de Hadong (T. 52 et 53), et un autre envoyé de Fai-Fo par M. MERKLEM (Y. 6) ; cette localité paraît être la limite vers le Sud de la répartition de cette espèce qui habite surtout le Tonkin et le Sud de la Chine à toutes les altitudes ; elle est remplacée dans le Sud par *T. cartilagineus*.

T 52	L. = 159	l. = 145	Squelette.
53	243	185	H. = 67
Y 6	147	125	52

12. — *Trionyx steindachneri* SIEBENROCK.

Un petit exemplaire du Tam-Dao.

T 56	L. = 117	l. = 101	H. = 28
------	----------	----------	---------

SAURIENS

Gekkonidae

1. — *Gekko gecko* LINNÉ.

Un très jeune envoyé de Takeo par M. HUYNH-VAN-NGHIA ; brun, avec anneaux blancs à la queue ; aucune tache sur le corps, sauf les tubercules qui sont clairs.

L. 153. L. = 50 + 49.

2. — *Gekko chinensis* GRAY.

J'ai pris au Tam-Dao un ♂ avec 25 pores préanaux ; la palmure des orteils est un peu plus forte que celle de la femelle du Mao-Son décrite dans ma note XV (1) et se rapproche de l'exemplaire également du Mao-Son décrit par BOULENGER sous le nom de *G. palmatus*. (*Description of new Lizards in the British Museum* ; Ann. Mag. N. H., XIX, 1907, p. 487).

S. 154. L. = 62,5 + 77.

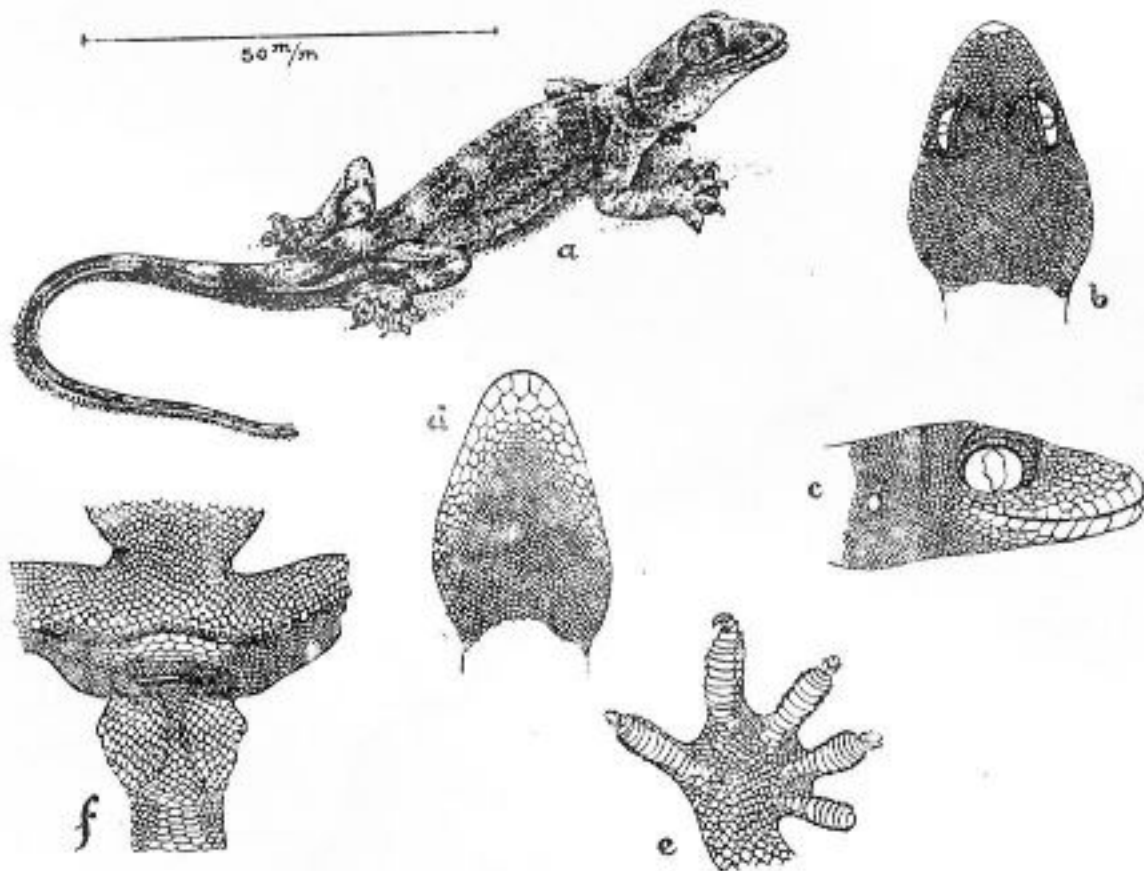


Fig. 5. *Gekko chinensis*.

(Sp. n° S 154 du Tam-Dao).

a. Ensemble. — b. Dessus de la tête. — c. Côté de la tête. — d. Dessous de la tête. — e. Membre arrière par dessous. — f. Région anale. (a réduit aux 4/5).

(1) (*Notes herpétologiques sur l'Indochine Française* ; XV ; *Lézards et Serpents reçus au Laboratoire des Sciences Naturelles de l'Université au cours de l'année 1937*. Annexe au Bulletin Général de l'Instruction Publique, n° 4, Décembre 1937, p. 61).

Agamidae

3. — *Draco maculatus* GRAY.

M. POILANE m'a envoyé un specimen ♂ pris à Bach-Ma (1400 m.) ; je le rapporte à la variété type *maculatus* malgré la présence d'une faible crête caudale comme chez *divergens* TAYLOR.

L. 295. L. = 74 + 121

4. — *Goniocephalus lepidogaster* CUVIER.

J'ai pris à Chapa 10 exemplaires, dont un très jeune (L. 304) ; un autre très jeune (L. 299) vient du Tam-Dao.

L. 296.	L. = 102,5 + 173.
297.	92 + 144.
299.	25,5 + 36.
304.	39,5 + 82.
305.	72 + 151.
306.	74 + 131.
307.	97 + 164.
308.	84 + 147.
309.	93 + 163.
310.	97 + 154.
311.	80 + 136.

5. — *Goniocephalus capra* GÜNTHER.

Un beau specimen ♀ m'a été donné par M. POILANE ; il provient de Bach-Ma (alt. 1.400 m.).

S. 155. L. = 131 + 251

Ce Lézard n'est connu que de l'Indochine Française où il paraît rare ; il a été décrit par GÜNTHER d'après deux exemplaires rapportés par MOUHOT du Cambodge ; un troisième, venant du Laos, se trouve au Museum d'Histoire Naturelle de Paris ; un quatrième a été pris par le Dr M. SMITH à Trang Bom, près de Saïgon ; j'en ai moi-même capturé quatre à Bana (Annam).

6. — *Calotes versicolor* DAUDIN.

Deux échantillons envoyés de Takeo par M. HUYNH-VAN-NGHIA.

L. 300.	L. = 82 + 239.
301.	67 + 173.

7. — *Paracalotes poilani* NOV. SP.

M. POILANE m'a donné un curieux Lézard qu'il a capturé dans le Bas Laos, entre Pak Song et Pak Sé ; ce Lézard diffère des *Calotes*, genre dont il se rapproche le plus, par divers caractères qui me paraissent justifier la création d'un genre nouveau.

Paracalotes GEN. NOV.

Corps comprimé ; écailles dorsales petites, régulières, uniformes ; crête nuchale bien développée, séparée d'une faible crête dorsale ; pas de sac gulaire ; un pli de la peau du coin de la bouche à l'épaule ; un champ gulaire très net de très petites écailles grenues ; tympan nu, petit. Queue longue, grêle et fortement comprimée, renflée à la base. Pas de pores fémoraux ou préanaux.

Ce genre diffère nettement des *Calotes* par la présence d'un champ gulaire, des membres plus trapus et moins longs, et sa crête nuchale séparée de la crête dorsale.

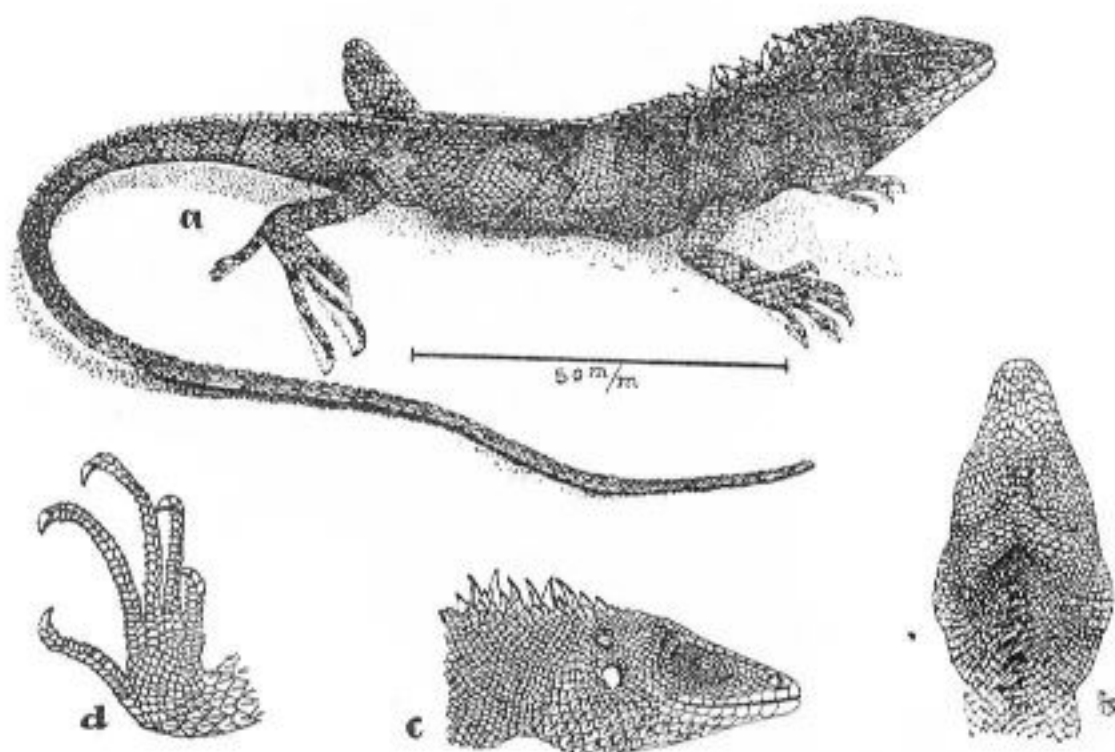


Fig. 6. *Paracalotes poilani*.

(Sp. S. 156 du Bas Laos).

a. — Ensemble. — b. Tête par dessus. — c. Tête par côté. — d. Patte arrière. (b, c et d très faiblement réduits).

Paracalotes poilani SP. NOV.

Corps comprimé. Tête allongée, 1 1/2 fois plus longue que large, plate en dessus ; région frénale presque verticale, un peu creuse ; museau plus long que l'orbite ; canthus rostralis et arête supraciliaire aigus. Dessus de la tête couvert de petites écailles grenues, dont quelques unes en saillie forment une sorte d'arc au dessus de l'arête supraciliaire ; écailles un peu plus grandes sur la région frénale ; écailles de la région nuchale grenues, sensiblement plus petites que celles du dessus de la tête ; grandes écailles plates sur les côtés du menton et sous le tympan. Tympan à peu près circulaire, à peine 1/3 du diamètre de l'œil ; 9 supralabiales et autant de labiales inférieures. Écailles dorsales petites, carénées, égales, sans écailles plus grandes, pointant en arrière et en bas sur les flancs, sauf celles voisines de la crête qui pointent en arrière, et même un peu vers le

haut pour la rangée la plus voisine de la crête. Écailles du menton et ventrales carénées, à peu près de la même dimension que les dorsales ; 60 rangs d'écailles autour du milieu du corps. Un pli avec écailles plus petites en avant de l'épaule ; un champ de très petites écailles grenues sur la gorge ; un pli longitudinal de la peau du coin de la bouche à l'épaule. Un sillon courbe convexe vers l'avant, en avant de la crête nuchale, terminé de chaque côté par une courte épine située entre l'oreille et la crête nuchale ; pas d'épine postorbitale. Crête nuchale composée de 9 épines, les deux premières très petites, les médianes les plus longues, à peu près de $\frac{1}{2}$ du diamètre de l'orbite ; crête dorsale extrêmement basse, formant une simple denticulation, et légèrement séparée de la crête nuchale, s'atténuant encore sur la queue. Membres assez forts, couverts en dessus d'écailles un peu plus grandes que celles du corps, en dessous d'écailles semblables à celles du ventre ; doigts pas très longs, le 1^{er} le plus court, les 3^e et 4^e les plus longs et subégaux ; 3^e et 4^e orteils les plus longs et subégaux ; le 5^e plus long que le plus long doigt ; le membre postérieur n'atteint guère que les $\frac{2}{3}$ de sa distance à l'épaule. Queue très comprimée, fortement gonflée à la base où les écailles sont sensiblement plus grandes que celles du corps ; dessous avec écailles un peu allongées.

Brun rougeâtre clair en dessus et sur les flancs, avec vagues bandes transverses plus sombres ; minces lignes noires sur les côtés du cou ; ventre blanc rosé avec petits points noirs dispersés ; une tache très nette orange avec un mince liséré noir, en forme de cœur, sur le champ gulaire. Extrémités des membres avec bandes sombres transverses. Queue rougeâtre pâle avec 8 à 10 larges bandes noirâtres se rétrécissant peu à peu jusqu'à l'extrémité.

S. 156. L. = 89 + 176

Scincidae

8. — *Mabuia multifasciata multifasciata* KUHL

Un specimen ♂ envoyé de Takeo par M. HUYNH-VAN-NGHIA.

L. 302. L. = 95,5 + ..

9. — *Siaphos tridigitum* SP. NOV.

M. POILANE m'a rapporté de Bach-Ma un Léopard trouvé mort sur le chemin et qui, par ses caractères (palatins en contact sur la ligne médiane ; ptérygoïdes en contact ; absence de tympan et de supranasales ; membres réduits), se rapporte au genre *Siaphos* ; par sa fronto-pariétale double, il se rapproche de *S. cophias*, et *S. poilani* ; mais il diffère des deux par le nombre de rangs d'écailles autour du corps (20) et son membre avant tridactyle.

Distance du bout du museau au membre avant contenue $1 \frac{3}{4}$ fois dans celle de l'aisselle à l'aîne ; corps très allongé ; queue longue, fragile, presque aussi épaisse que le corps à la naissance, de section presque quadrangulaire. Membres grêles et assez courts, avec trois doigts à l'avant et 5 à l'arrière.

Museau assez allongé ; tympan caché.

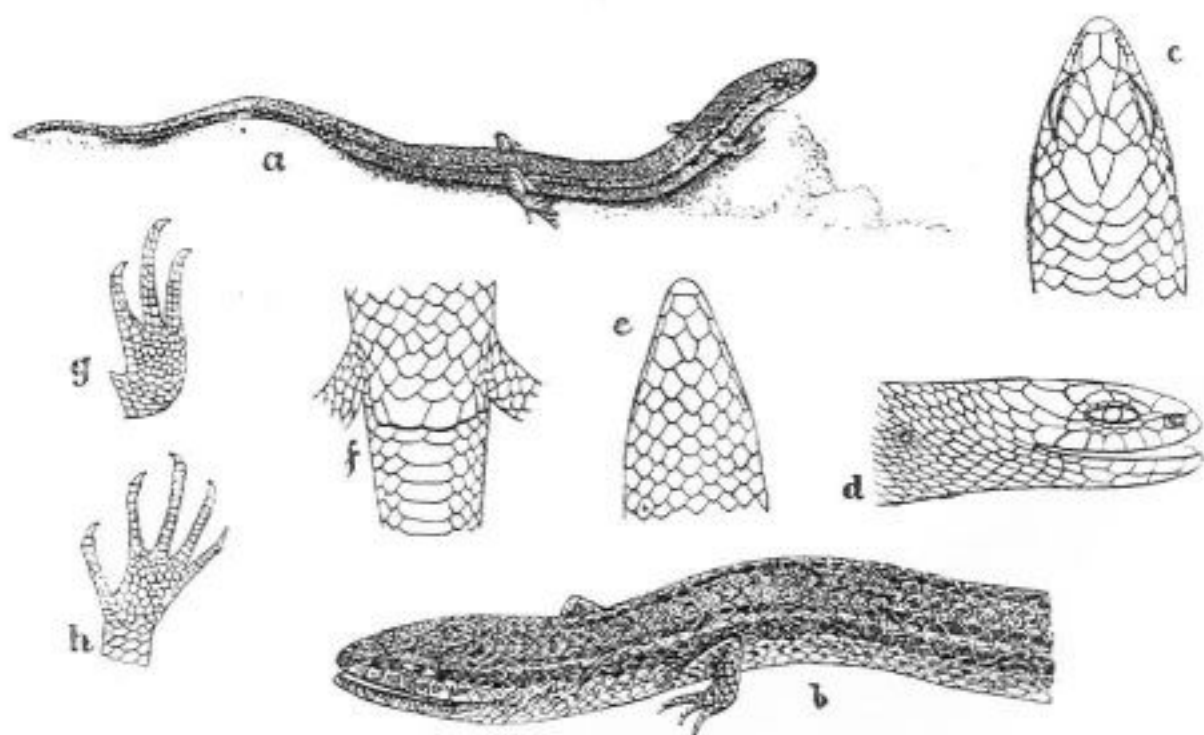


Fig. 7 *Siaphos tridigitum*

(Sp. n° S. 152 de Bach-Ma).

a. Ensemble. — b. Partie antérieure du corps, grossie. —
c. Dessus de la tête. — d. Côté de la tête. — e. Dessous de la
tête. — f. Région anale. — g. Membre antérieur. — h. Membre postérieur
(a en grandeur naturelle).

Grande rostrale ; pas de supranasales ; narine au milieu de la nasale ; frontale allongée, en losange inégal, les deux côtés antérieurs bien plus courts que les postérieurs ; une paire de boucliers symétriques entre la frontale et la rostrale, remplaçant les préfrontales et fronto-nasale ; fronto-pariétale double ; deux grandes pariétales en contact derrière l'inter-pariétale ; plusieurs paires de nuchales ; 6 labiales supérieures (2,3,4,5 sous l'œil) ; une seule plaque entre la nasale et l'œil, avec une autre plaque en dessus entre la préfrontale et l'œil ; 5 supraoculaires ; 1 post-oculaire ; 4 supraciliaires ; une mentale suivie d'une postmentale. 20 rangs d'écailles lisses autour du corps, celles du ventre à peu près égales à celles du dos. Un rang d'écailles plus larges, sous le milieu de la queue ; 2 grandes préanales. Doigts et orteils grêles ; trois doigts, le médian sensiblement plus long ; cinq orteils, les 2^e et 3^e beaucoup plus longs que les autres et subégaux ; doigts et orteils tous munis de griffes. 7 écailles sous le 4^e orteil.

Dessus brun-rougeâtre ; flancs plus sombres séparés du dos par une mince bande plus claire ; dessus de la tête vermiculé ; dessous clair, ponctué irrégulièrement de sombre.

S. 152 L. = 35 + 60.

Anguidae

10. — *Ophisaurus harti* BOULENGER.

Un specimen du M^l Bavi, donne par le C^{ne} LAGARRIGUE.

L. 312. L. = 206 + ..

OPHIDIENS

Typhlopidae

1. — *Typhlops braminus* DAUDIN.

Un petit exemplaire envoyé de Takeo par M. HUYNH-VAN-NGHIA:

X. 1782. 318 V. 10 Sc. L. = 64,5 (1,5).

Ilysiidae

2. — *Cylindrophis rufus* LAURENTI.

Trois individus de Takeo, donnés par M. HUYNH-VAN-NGHIA.

X. 1756.	192 V.	5 Sc.	L. = 309 (10).	R. = 0,03.
1757.	191	6	254 (8).	0,03.
1758.	186	5	160 (3,5).	0,02.

Colubridae

Acrochordinae

3. — *Fimbrios klossi* M. SMITH.

M. POILANE a donné au Laboratoire un exemplaire de ce Serpent provenant de la Chaîne annamitique, avec la bordure des ventrales noire.

M. 605. 32 C. 176 V. 56 Sc. L. = 342 (65). R. = 0,19.

Natricinae

4. — *Natrix khasiensis* BOULENGER.

Un échantillon du Bavi donné par le Cne LAGARRIGUE.

X 1753. 142 V. (Queue mutilée).

5. — *Natrix piscator* SCHNEIDER.

M. HUYNH-VAN-NGHIA m'a envoyé de Takeo un individu de cette espèce commune en train d'avaler une Grenouille.

M. 602. 139 V. 80 Sc. L. = 783 (243). R. = 0,31

6 — *Natrix annularis percarinata* BOULENGER.

J'ai rapporté de Chapa, où cette Couleuvre est très commune, deux exemplaires ; un autre (X 1825) m'a été donné par M. CLÉMENÇON et vient de Ngan-Son.

X. 1765.	147 V.	85 Sc.	L. = 642 (182).	R. = 0,28.
1768.	146	81	790 (215).	0,27.
1825.	141	62	823 (195).	0,24.

7. — **Rhabdophis subminiatus helleri** SCHMIDT.

J'ai rapporté quatre exemplaires de Chapa ; M. CLÉMENÇON m'en a envoyé deux autres de Ngan-Son (X 1816 et 1817).

X. 1764.	171 V.	92 Sc.	L. = 539 (135).	R. = 0,25.
1772.	171	80	849 (189).	0,22.
1774.	165	85	790 (217).	0,27.
1795.	173	77	920 (205).	0,22.
1816.	173		477 + ..	mutilé.
1817.	176		705 + ..	mutilé.

8. — **Pseudoxenodon angusticeps sikiangensis** MELL.

J'ai pris trois individus à Chapa où ce Serpent est commun.

X. 1796.	154 V.	65 Sc.	L. = 813 (163).	R. = 0,20.
1797.	157	61	1090 (210).	0,19.
1798.	156	56	908 (173).	0,19.

9. — **Opisthopropis jacobi** ANGEL & BOURRET.

Un seul exemplaire que j'ai capturé à Chapa.

X. 1762.	179 V.	76 Sc.	L. = 503 (123).	R. = 0,24.
----------	--------	--------	-----------------	------------

10. — **Achalinus ater** BOURRET.

Un individu du Tam Dao.

X. 1749	23 C.	153 V.	59 Sc.	L. = 389 (84).	R. = 0,22.
---------	-------	--------	--------	----------------	------------

11 — **Trirhinopholis styani** BOULENGER.

J'ai pris à Chapa trois individus.

X. 1801.	118 V.	19 Sc.	L. = 432 (44).	R. = 0,10.
1802.	116	18	422 (42).	0,10.
1803.	117	18	327 (34).	0,10.

Coronellinae

12. — **Dinodon futsingense** POPE.

J'ai pris deux exemplaires de cette espèce, l'une au Tam Dao (X 1748) et l'autre à Chapa.

X. 1748.	208 V.	78 Sc.	L. = 292 (60).	R. = 0,20.
1807.	221	86	408 (83).	0,20.

13. — **Zaocys dhumnades nigromarginatus** BLYTH.

J'ai capturé à Chapa un bel exemplaire ♀ de cette grande couleuvre.

M. 610.	203 V.	111 Sc.	L. = 2655 (685).	R. = 0,27.
---------	--------	---------	------------------	------------

14. — **Zamenis korros korros** SCHLEGEL.

Un exemplaire (X 1760) m'a été envoyé de Takeo par M. HUYNH-VAN-NGHIA ; j'en ai pris deux autres à Chapa.

X. 1760.	169 V.	140 Sc.	L. = 1288 (482).	R. = 0,37.
1791.	180	139	1516 (526).	0,35.
1794.	176	128	1590 (520).	0,33.

15. — **Elaphe mandarina** CANTOR.

Deux exemplaires que j'ai rapportés de Chapa.

X. 1763.	230 V.	84 Sc.	L. = 783 (148).	R. = 0,19.
1788.	225	63	1448 (242).	0,17.

16. — **Elaphe taeniura yunnanensis** ANDERSON.

J'ai pris à Chapa quatre individus.

X. 1766.	257 V.	85 Sc.	L. = 1495 (275).	R. = 0,18.
1799.	256	104	1385 (285).	0,20.
1800.	257	105	1265 (255).	0,20.
1804.	258	103	1218 (248).	0,20.

17. — **Elaphe carinata** GÜNTHER.

Deux mâles de cette espèce, que j'ai capturés à Chapa, se rapportent à *E. sauro-mates* GÜNTHER, et ont, comme lui, 23 rangs d'écaillés.

X. 1783.	231 V.	98 Sc.	L. = 1652 (342).	R. = 0,21.
1784.	228	98	1811 (410).	0,23.

18. — **Elaphe frenata frenata** GRAY.

J'ai rapporté de Chapa deux exemplaires.

X. 1770.	207 V.	133 Sc.	L. = 1140 (330).	R. = 0,29.
1808.	207	104.	875 (245).	0,28.

19. — **Dendrophis pictus ngansonensis** BOURRET.

M. CLÉMENÇON m'a envoyé de Ngan Son un spécimen mutilé appartenant à cette variété.

X. 1824.	193 V.	L. = 790 + .
----------	--------	--------------

20. — **Holarchus violaceus tamdaoensis** BOURRET.

Le Cne LAGARRIGUE m'a envoyé du Mt Bavi un exemplaire de cette variété que je ne connaissais encore que par deux individus du Tam-Dao. Il y a 8 Spl. (4,5), et 1+2 temporales. Les anneaux noirs sont très minces et très bien marqués, comme chez les individus du Tam Dao.

M. 604.	181 V.	27 Sc.	L. = 361 (45).	R. = 0,12. 21+4 bandes noires.
---------	--------	--------	----------------	--------------------------------

21. — **Holarchus violaceus longicauda** BOULENGER.

Un exemplaire (M 602) provenant de la Chaîne annamitique m'a été donné par M. POILANE. Il diffère légèrement du type par 19 rangs d'écaillés au lieu de 17 sur la partie antérieure du corps. Il y a sur le dos 10+3 grandes taches sombres très nettes.

Un autre spécimen normal de Ngan Son (X 1815) a été donné par M. CLÉMENÇON.

M. 605.	183 V.	52 Sc.	L. = 672 (109).	R. = 0,16.
X. 1815.	196	45	561 (80).	0,14.

22. — **Holarchus violaceus poilani** Ssp. Nov.

M. POILANE m'a envoyé de Dong Tam Ve (Centre Annam, 800 m.) un *Holarchus* présentant tous les caractères d'écaillés de *H. violaceus*, mais avec une ornementation très différente.

Il y a 17-17-15 C., et l'ornementation de la tête est celle de *violaceus* (1 frénale, 1 préoculaire, 2 postoculaires, 8 supralabiales (4,5), 1+2 temporales).

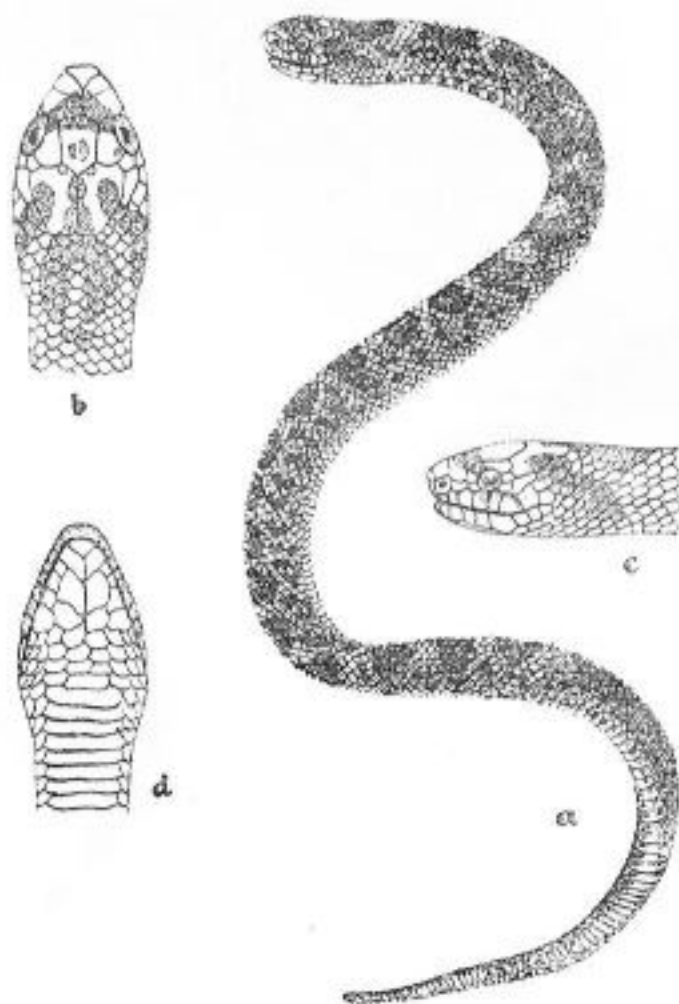


Fig. 8. — *Holarchus violaceus poilani*.

(Sp. n° M 605 de Dong Tam Ve).

a. Ensemble. — b. Dessus de la tête. — c. Côté de la tête. — d. Dessous de la tête.
(a en grandeur naturelle).

Dessin de la tête assez bien marqué comprenant : une tache en fer de lance sur l'occiput se terminant à la frontale, une tache antérieure arquée assez large traversant les yeux et suivie d'une mince bande transversale entre les yeux ; en arrière des yeux une bande oblique de chaque côté atteignant le cou ; dessus brun jaunâtre clair avec 27+5 taches dorsales composées chacune de deux taches un peu allongées, symétriques, de plus en plus confluentes vers l'arrière ; une mince fasciature transversale noirâtre est faiblement visible entre les paires de taches successives ; flancs gris-brun tachetés de noir. Ventre blanc jaunâtre avec une série de petites taches noires quadrangulaires alignées de chaque côté du corps et séparée par une mince bande claire de la teinte du flanc ; ces taches deviennent indistinctes sous la queue.

M. 606. 169 V. 40 Sc. L. = 187 (24). R. = 0,13

Cette variété est très voisine de *H. violaceus tamdaoensis* mais l'ornementation est tout à fait différente.

Je suis heureux de la dédier à M. POILANE.

23. — **Oligodon herberti eberhardti** PELLEGRIN.

Un bel échantillon de Chapa, avec le dessin du dos peu marqué.

X. 1790. 174 V. 35 Sc. L. = 604 (76). R. = 0,13.

24. — **Oligodon lacroixi** BOURRET.

J'ai pris à Chapa trois exemplaires dont un très jeune (M 607) ; ce dernier porte sur le dos 11 + 2 petites taches blanches.

M. 607. 176 V. 30 Sc. L. = 185 (22). R. = 0,12.

X. 1771. 168 30 592 (62). 0,10.

1789. 170 25 648 (63). 0,10.

25. — **Liopeltis major major** GÜNTHER.

Trois exemplaires de Chapa.

X. 1769. 172 V. 76 Sc. L. = 944 (204). R. = 0,22.

1792. 173 51 870 (155). 0,18.

1793. 171 72 938 (223). 0,24.

26. — **Liopeltis major multicinctus** ROUX.

Un specimen du Bavi donné par le Cne LAGARRIGUE (X 1754) et un autre (X 1823) envoyé de Ngan Son par M. CLÉMENÇON.

X. 1754. 170 V. 101 Sc. L. = 1020 (290). R. = 0,28.

1823. 170 95 910 (255). 0,28.

27. — **Calamaria pavementata pavementata** D. & B.

Le Capitaine LAGARRIGUE m'a envoyé deux exemplaires pris au Mt Bavi.

X. 1750. 187 V. 16 Sc. L. = 257 (13). R. = 0,05.

1751. 172 19 164,5 (12,5). R. = 0,08.

28. — **Calamaria septentrionalis** BOULENGER.

Un spécimen venant de Ngan Son, donné par M. CLÉMENÇON.

X. 1822. 149 V. 15 Sc. L. = 265 (19). L. = 0,07.

Boiginae.

29. — **Boiga multimaculata multimaculata** BOIÉ.

Un specimen envoyé de Ngan Son par M. CLÉMENÇON appartient à cette variété.

X. 1826. 221 V. 87 Sc. L. = 862 (172). R. = 0,20.

30. — **Boiga multimaculata indica** MELL.

Je rapporte à la variété *indica* MELL un specimen rapporté de Paksé par M. POILANE, différant de la variété *multimaculata* par un nombre plus grand de ventrales et sous-caudales.

M. 608. 229 V. 99 Sc. L. = 815 (170). R. = 0,21.

31. — **Dryophis prasinus** BOIÉ.

Deux exemplaires envoyés par M. POILANE, l'un (X 1779) de Faifo et l'autre (X 1780) de Paksé, paraissent devoir être rapportés à la variété *indicus* de MELL; ils sont en réalité intermédiaires entre *indicus* et *chinensis*,

X. 1779.	190 V.	169 Sc.	L. = 995 (360).	R. = 0,36.
1780.	189	160	890 (310).	0,35.

Quatre autres ont été pris par M. CLÉMENÇON à Ngan Son; l'un d'eux, (M 611) est un jeune, remarquable par le nombre considérable de ventrales, nombre qui ne dépasse habituellement pas 204 dans la variété *chinensis* à laquelle appartiennent les trois autres.

M. 611.	230 V.	164 Sc.	L. = 499 (171).	R. = 0,34.
X. 1817.	200	168	1145 (415).	0,36.
1819.	198	165	1038 (370).	0,36.
1821.	198	161	1293 (463).	0,36.

32. — **Dryophis mycterizans** LINNÉ.

Un jeune envoyé par M. HUYNH-VAN-NGHIA de Takéo.

X. 1761. 188 V. 133 Sc. L. = 362 (105). R. = 0,29

Elapinae

33. — **Bungarus fasciatus fasciatus** SCHNEIDER.

Un exemplaire provenant de Tuai Giao (IV^o Territoire militaire) m'a été donné par le Général HECKENROTH.

X. 1755. 17-15-15 C. 229 V. 38 Sc. L. = 912 (92). R. = 0,10.

34. — **Naia naia atra** CANTOR.

La Capitaine LAGARRIGUE m'a envoyé du Bavi un Cobra de cette variété, la plus commune au Tonkin.

X. 1810. 27-21-15 C. 178 V. 53 Sc. L. = 1423 (232). R. = 0,16

35. — **Naia hannah** CANTOR.

M. CLÉMENÇON a pris à Ngan Son deux exemplaires de ce redoutable Serpent ; l'un d'eux (X 1814) est un jeune, avec les barres blanches transversales et le dessin de la tête très marqués (ce dessin disparaît entièrement avec l'âge) ; l'autre, sans dessin, avait avalé une Vipère (*Trimeresurus mucrosquamatus*) ayant elle-même un rat dans l'estomac.

M. 1813. 254 V. 82 Sc. L. = 625 (114). R. = 0,18.

X. 1814. 239 90 1708 (422). 0,25.

36. — **Calliophis maclellandii maclellandii** REINHARDT.

J'ai rapporté deux individus du Tam Dao et un troisième (X 1806) de Chapa.

V. 1746. 213 V. 33 Sc. L. = 318 (31). R. = 0,10.

1747. 215 35 493 (48). 0,10.

1806. 220 29 308 (27). 0,09.

37. — **Amblycephalus moellendorffii** BOETTGER.

Un joli spécimen à collier blanc bien marqué m'a été envoyé de Dong Tam Ve (Centre Annam, 800 m.) par M. POILANE.

M. 603. 142 V. 78 Sc. L. = 280 (59). R. = 0,21.

Viperidae

Viperinae

38. — **Azemiops feae** BOULENGER.

J'ai eu un jeune individu du Tam Dao,

M. 601. 17 c. 191 V. 45 Sc. L. = 344 (52). R. = 0,15.

Crotalinae

39. — **Agkistrodon acutus** GÜNTHER.

J'ai rapporté de Chapa une femelle de cette espèce connue au Tonkin de cette seule localité.

X. 1785. 21-23-19 C. 169 V. 44 Sc. L. = 1345 (145). R. = 0,11

40. — **Trimeresurus monticola** GÜNTHER.

J'ai pris cette année à Chapa, où elle paraît être assez commune, trois exemplaires de cette Vipère.

X. 1767.	25-25-19 C.	141 V.	48 Sc.	L. = 760 (120).	R. = 0,16.
1786.	27-27-19 X.	141	53	825 (130).	0,16.
1787.	25-25-19	140	47	721 (115).	0,16.

41 — **Trimeresurus mucrosquamatus mucrosquamatus** CANTOR.

Deux exemplaires de Ngan Son envoyés par M. CLÉMENÇON, dont l'un trouvé dans l'estomac d'un *Naia hannah* et ayant lui-même avalé un rat (M. 612).

M. 612.	220 V.	93 Sc.	L. = 953 (193).	R. = 0,20.
X. 1811.	216	76	1145 (200).	0,17.

BATRACIENS

Caeciliidae

1. — *Ichthyophis glutinosus* LINNÉ.

J'ai un specimen du Tam Dao (900m.); ce curieux Batracien n'était pas encore connu du Tonkin. En Indochine française il n'avait encore été signalé que de Cochinchine et du Cambodge.

N ^o	B 270
Longueur totale.....	345.
Queue.....	6.
Longueur de la tête.....	12.
Largeur de la tête.....	10,5.
Largeur entre narines.....	2,5.
Largeur interorbitale.....	5,5.
Entre l'œil et la narine.....	4,5.
De l'œil au bout du museau.....	6.

Salamandridae

2. — *Paramesotriton deloustali* BOURRET.

Quatre nouveaux individus du Tam Dao, la seule localité où cette espèce soit actuellement connue.

N ^o Z	404	405	406	407
Longueur totale.....	180	163	179	186
Longueur de la tête.....	29	27	25	29
Largeur de la tête.....	24	22	22	23,5
Distance du museau au pli gulaire.....	25	24	25	25
Pli gulaire jusqu'à l'anous.....	72	60	72	71
Longueur de la queue.....	78	76	89	84
Hauteur du milieu du corps.....	17	17	18	16
Largeur au milieu du corps.....	20	22	19	22
Hauteur de la queue.....	17,5	17	16,5	16
Epaisseur de la queue.....	10	10	10	11
Distance entre les yeux.....	15,5	15	13,5	13
Distance entre les narines.....	6,5	6	5,5	6,5
Diamètre de l'orbite.....	6	5	5,5	6
Distance de la narine à l'œil.....	6,5	7	7,5	7,5
Longueur des membres antérieurs.....	26	21	26	23
Longueur des membres postérieurs.....	26,5	26	29	27
Distance entre les membres antérieurs et postérieurs.....	43	36	41	44
Sexe.....	♂	♂	♀	?

Bufonidae

3. — *Ophryophryne microstoma* BOULENGER.

M. POILANE a pris à Bach Ma (Centre Annam, 1400 m.) un specimen [♀] conforme à la description de BOULENGER. Il y a une mince bande noire à l'arrière des cuisses; le dessous des pieds et l'arrière des jambes sont gris foncé. Un 2^o specimen de même origine (B 274) est mal conservé.

	N ^o B	273	274
Bout du museau à l'anus.....		38.	39
Bout du museau au tympan.....		8,5.	10
Narine au tympan.....		6,5.	7,5
Largeur entre narines.....		2,75.	4
Largeur interorbitale.....		3,5.	3
Diamètre du tympan.....		2.	2,5
Diamètre de l'œil.....		3,5.	4
Œil à la narine.....		1,75.	2
Œil au bout du museau.....		3.	4,5
Œil au tympan.....		2.	2
Longueur de la tête.....		9.	10,5
Largeur de la tête.....		10.	12
Membre antérieure.....		22.	22
Membre postérieur.....		58.	55
Jambe.....		18,5.	20

4. — *Bufo melanostictus* SCHNEIDER.

J'ai rapporté de Chapa un seul exemplaire femelle de ce crapaud commun partout (Z 421). Un autre (B 278) m'a été envoyé de Ngan Son par M. CLEMENÇON.

Ce dernier, une femelle, est remarquable par le petit nombre des verrues du dos, qui n'atteignent pas une aussi grande taille que chez les autres individus de cette espèce.

Pelobatidae

5. — *Megophrys feae* BOULENGER.

J'ai eu au Tam Dao un bel exemplaire [♀] de cette espèce; il est conforme à la description de BOULENGER; la corne supraciliaire est très petite; la teinte du dessus est brun uniforme avec le dessin habituel presque invisible.

	N ^o	B 269.
Bout du museau à l'anus.....		85
Largeur entre narines.....		9
Largeur interorbitale.....		15
Diamètre de l'œil.....		7
Œil à la narine.....		4,5
Œil au bout du museau.....		11,5
Longueur de la tête.....		32
Largeur de la tête.....		43
Membre antérieur.....		39
Membre postérieur.....		108
Jambe.....		36

Ranidae

6. — *Rana tigrina rugulosa* WIEGMANN.

M. HUYNH VAN NGHIA m'a adressé de Takeo (Cambodge) trois exemplaires de cette Grenouille commune dans toute l'Indochine où elle est très employée dans l'alimentation (n^{os} Z 411, 412 et 413).

7. — *Rana limnocharis* GRAVENHORST.

Deux jeunes exemplaires ♂ de Chapa, à replis glanduleux fragmentés très marqués, et à gorge très noire à l'emplacement des sacs vocaux (n^{os} Z 419 et 420).

Une femelle (Z 414) m'a été envoyée de Takeo par M. HUYNH VAN NGHIA, et un mâle (Z 438) de Ngan Son par M. CLEMENÇON.

8. — *Rana kuhlii* D & B.

J'ai pris 8 individus (Z 388 à 395) au Tam Dao, et un à Chapa (Z 418). Deux (Z 424 et 425) provenant de Bach Ma m'ont été envoyés par M. POILANE; un autre, donné par M. CLÉMENÇON (Z 439) vient de Ngan Son.

N ^o Z	388	389	390	391	392	393	394	395	418	424	425	439
Museau à l'anüs.....	93	72	77	70	67	74	67	71	70	52	51	60
Largeur entre narines...	7	5,5	5,5	5	5	6	5,5	5	5	3,5	4	5
Largeur interorbitale....	8	7	6	5,5	5	6	6,5	5,5	6	3,5	4	4,5
Diamètre de l'œil.....	9	6,5	7	6	7	7	6,5	6,5	7	5	5	7
Œil à la narine.....	7	5,5	5,5	4,5	4,5	4,5	5	4,5	6	3	3	4,5
Œil au bout du museau	14	11	11	10	9	9	10,5	10	11	7,5	6,5	9
Longueur de la tête.....	39,5	28	24	25	23	26	26	24,5	28	19	16	21
Largeur de la tête.....	44	32	27	27	25	30	30	27	30	20	19	24
Membre antérieur.....	47	34	37	32	32	33	31	33	35	23	24	30
Membre postérieur.....	124	98	108	100	98	113	101	96	104	70	70	84
Jambe.....	43	36	36	33	31	36	32	33	35	21	22	27

9. — *Rana yunnanensis* ANDERSON.

Je rapporte à cette espèce un jeune specimen de Chapa. Cette espèce est bien voisine de *R. spinosa* dont elle se distingue surtout par le tympan plus visible; ce caractère n'est pas toujours très net.

N^o..... B. 271.

Bout du museau à l'anüs.....	36,5
Largeur entre narines.....	4
Largeur interorbitale.....	3
Diamètre de l'œil.....	4
Œil à la narine.....	2
Œil au bout du museau.....	6
Longueur de la tête.....	14
Largeur de la tête.....	16,5
Membre antérieur.....	17
Membre postérieur.....	55
Jambe.....	19

10. — *Rana spinosa* DAVID.

J'ai pris à Chapa trois individus.

N ^o Z	427	428	429
Bout du museau à l'anüs	62	86	81
Largeur entre narines.....	5	7	6
Largeur interorbitale	5	5,5	5,5
Diamètre de l'œil	6	9	7,5
Œil à la narine.....	4,5	4	5
Œil au bout du museau.....	9,5	10	11
Longueur de la tête.....	27	32	26
Largeur de la tête.....	26	37	33
Membre antérieur.....	32	43	40
Membre postérieur.....	91	144	116
Jambe.....	28,5	45	40
Sexe.....	jeune	♂	♀

11. — *Rana verrucospinosa* BOURRET.

Un jeune specimen rapporté de Bach-Ma par M. POILANE.

N ^o B.	276
Bout du museau à l'anüs.....	42
Largeur entre narines.....	4,5
Largeur interorbitale.....	3,5
Diamètre de l'œil.....	5
Œil à la narine.....	3
Œil au bout du museau.....	8
Longueur de la tête.....	14
Largeur de la tête.....	19,5
Membre antérieur.....	22
Membre postérieur.....	64
Jambe.....	22

12. — *Rana microlineata* BOURRET.

J'ai pris à Chapa deux femelles de cette espèce décrite il y a deux ans d'après deux exemplaires de la même localité.

N ^o Z	434	434
Bout du museau à l'anüs.....	93	92
Bout du museau au tympan	32	32
Narine au tympan.....	29	24
Largeur entre narines.....	10	9
Largeur interorbitale	8	6,5
Diamètre du tympan.....	3	2,5
Diamètre de l'œil.....	11	10,5
Œil à la narine	5,5	6
Œil au bout du museau.....	16	15,5
Œil au tympan.....	7	6,5
Longueur de la tête.....	35	33
Largeur de la tête.....	39	37
Membre antérieur.....	52	48
Membre postérieur.....	162	153
Jambe	55	52

13 — *Hylarana erythraea* SCHLEGEL.

Je rapporte à cette espèce un spécimen ♂ envoyé de Takeo par M. HUYNH VAN NGHIA (B 279). La jambe est un peu plus trapue qu'il n'est indiqué dans les descriptions (elle est seulement 3 fois plus longue que large au lieu de 4 à 4 1/2 fois).

Bout du museau de l'anüs	41
Bout du museau de tympan	13
Narine au tympan	10
Largeur entre narines	3,5
Largeur interorbitale	4
Diamètre du tympan	3
Diamètre de l'œil	5
Œil à la narine.....	4
Œil au bout du museau	7
Œil au tympan	1,5
Longueur de la tête.....	13
Largeur de la tête	14
Membre antérieur.....	23
Membre postérieur	65
Jambe.....	21

14. — *Hylarana maosonensis* BOURRET.

J'ai pris au Tam Dao huit individus de cette jolie Grenouille qui, jusqu'ici, n'avait été trouvée qu'au Mao Son.

N°.....	B 280	B 281	B 282	B 283	Z 398	Z 401	Z 402	Z 403
Museau à l'anüs.....	52	42	40	44	41	42	38	39
Museau au tympan	16	13	12,5	13	12	12,5	12	12,5
Narine au tympan.....	12,5	10	9	9,5	9,5	9,5	9	9
Largeur entre narines	6	4,5	4,5	5	4,5	4,5	4,5	4,5
Largeur interorbitale.....	5,5	4,5	4,5	5	4,5	4	4,5	4
Diamètre du tympan	4	3	3	3	3	3	3	3
Diamètre de l'œil	5,5	5	4	4	5	4	4	4
Œil à la narine	5	3,5	3,5	3,5	3,5	3,5	3,5	3,5
Œil au bout du museau.....	9	7	7	7	6,5	6	6	7
Œil au tympan	2,5	1,5	1,5	1,5	1,5	1,5	1,5	1,5
Longueur de la tête.....	21	15	15	14	14,5	14	14	14,5
Largeur de la tête.....	19,5	13	13	13	13	15	15	15
Membre antérieur.....	33	25	23	23	23	22	24	24
Membre postérieur	89	69	69	66	66	68	71	71
Jambe	31	21	21	22	22,5	22,5	23	22
Sexe	♀	♂	♂	♂	♂	♂	♂	♂

15. — *Hylarana nasica* BOULENGER.

Un ♂ pris à Bach Ma par M. POILANE.

	N ^o	(B 284).
Bout du museau à l'anus.....		42,5
Bout du museau au tympan.....		13,5
Narine au tympan.....		10
Largeur entre narines.....		5
Largeur interorbitale.....		5
Diamètre du tympan.....		2
Diamètre de l'œil.....		5
Œil à la narine.....		3
Œil au bout du museau.....		7
Œil au tympan.....		2
Longueur de la tête.....		14
Largeur de la tête.....		14
Membre antérieur.....		25
Membre postérieur.....		71
Jambe.....		23

16. — *Hylarana andersonii* BOULENGER.

J'ai rapporté de Chapa cinq exemplaires.

N ^o	B	Z	Z	Z	Z
Museau à l'anus.....	272	416	430	431	432
Museau au tympan.....	81	74	73	99	107
Narine au tympan.....	24,5	23,5	23,5	32	29
Largeur entre narines.....	18	17	17	23	22
Largeur interorbitale.....	9	8,5	8	10	11
Diamètre du tympan.....	8	8	8	10	10,5
Diamètre de l'œil.....	3	3,5	3,5	4	5
Œil à la narine.....	9	8,5	7,5	10,5	9
Œil au bout du museau.....	5,5	5	5	7,5	7
Œil au tympan.....	12,5	11,5	11	16	15
Longueur de la tête.....	3,5	3	2,5	4	5
Largeur de la tête.....	27	26	24	34,5	35
Membre antérieur.....	27	26	24	34,5	36
Membre postérieur.....	47	50	46	63	62
Jambe.....	153	138	142	191	194
Sexe.....	51	45	48	63	67
	♀	♂	♂	♂	♀

Rhacophoridae.

17. — *Rhacophorus leprosus bicolor* BOURRET.

J'ai rapporté de Chapa un joli specimen ♀ qui est le plus grand actuellement connu.

Museau à l'anus	51
Museau au tympan	16
Narine au tympan	13
Longueur entre narines	5
Largeur interorbitale	7
Diamètre du tympan.....	3,5
Diamètre de l'œil.....	5
Œil à la narine	5
Œil au bout du museau	8
Œil au tympan.....	2
Longueur de la tête.....	19
Largeur de la tête	18
Membre antérieur.....	29
Membre postérieur	76
Jambe.....	25

18. — *Racophorus nigropalmatus feae* BOULENGER.

J'ai pris à Chapa trois exemplaires de cette espèce très commune (Z 417, 435 et 436).

19. — *Racophorus leucomystax leucomystax* GRAVENHORST.

Je rapporte à cette variété un spécimen ♂ (Z 423) un peu desséché rapporté par M. POILANE de Bach Ma (Centre Annam, 1.400 m.).

Bout du museau à l'anus.....	48.
Bout du museau au tympan	16,5
Narine au tympan	13
Longueur entre narines	5
Largeur interorbitale.....	4,5
Diamètre du tympan	4
Diamètre de l'œil	6
Œil à la narine	4
Œil au bout du museau	8
Œil au tympan	1,5
Longueur de la tête.....	18
Largeur de la tête	16
Membre antérieur	36
Membre postérieur	93
Jambe	31

20. — *Philautus banaensis* BOURRET.

J'ai signalé l'année dernière (1) cette espèce de Bana d'après des échantillons desséchés dans un alcool trop fort; je dois à l'obligeance de M. MERKLEN douze nouveaux exemplaires très bien conservés qui me permettent de donner une description plus précise.

Un autre spécimen mal conservé m'a été envoyé de Bach Ma par M. POILANE (B 275).

Pas de dents vomériennes; très petits choanes ronds, bien visibles.

Doigts avec une palmure extrêmement faible, le 1^o à peu près égal au 2^o, le 3^o un peu plus grand que le 4^o; disque du 3^o presque 1/2 du diamètre de l'œil.

Orteils 2/3 palmés, la membrane n'atteignant pas tout à fait les disques; atteignant à peine l'articulation distale du 4^o orteil; disques des orteils un peu plus petits que ceux des doigts; tubercules subarticulaires mousses mais bien visibles; tubercule métatarsien interne allongé; pas de tubercule métatarsien externe. Articulation tibio-tarsienne atteignant le milieu de l'œil.

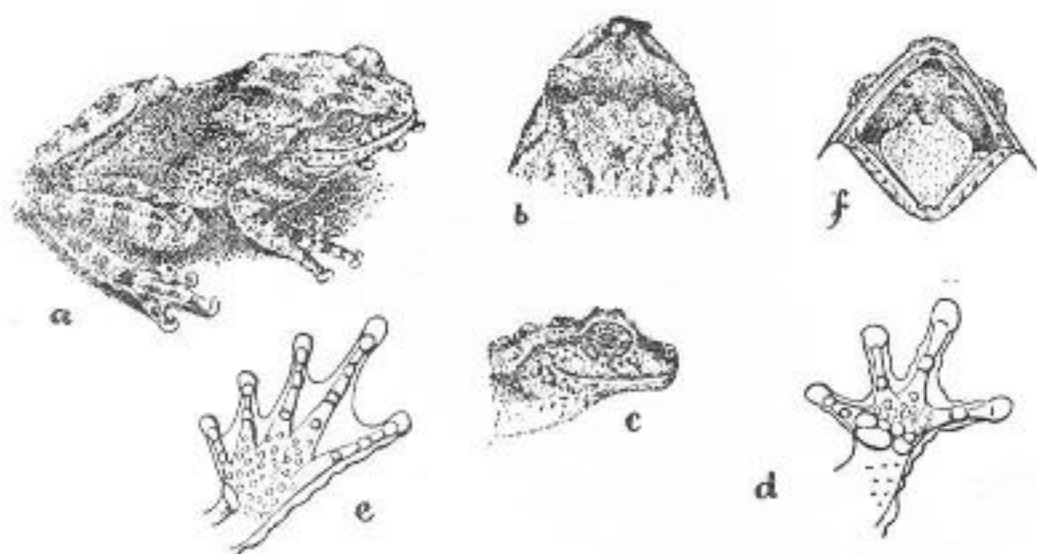


Fig. 9. — *Philautus banaensis*.

(Sp. n^o B 260 de Bana).

a. Ensemble. — b. Dessus de la tête. — c. Côté de la tête. — d. Dessous de la main. — e. Dessous du pied. — f. Bouche ouverte (grandeur naturelle).

Dessus avec tubercules chez le jeune, presque lisse chez les individus plus âgés; quelques tubercules persistent sur les paupières, sur les côtés du dos, sur les cuisses, et forment une ligne peu nette sur la région tympanique; une frange externe très marquée le long de l'avant bras et du tarse, et au dessus de l'anus; flancs et dessous des cuisses et du corps granuleux.

Dessus gris à dessins noirâtres changeants; habituellement une bande sombre interoculaire, ou tout l'avant de la tête sombre; bandes transverses sombres sur les bras et tout le membre inférieur. Dessous blanc, parfois avec la gorge et les flancs avec petits points noirs.

(1) Notes herpétologiques sur l'Indochine française. XVII. Reptiles et Batraciens reçus au Laboratoire des Sciences Naturelles au cours de l'année 1938. *Annexe au Bulletin Général de l'Instruction Publique*, n^o 6, Février 1939, p. 34.

Cette Rainette est assez voisine de *Ph. vittatus* ; elle en diffère par la palmure plus faible du membre arrière, les franges très nettes des membres, la peau moins lisse en dessus, et l'ornementation ; son habitat est différent ; elle se tient sur les rochers et les talus et prend la couleur des lichens au milieu desquels on la rencontre.

N°	B	B	B	B	B	B	B	B	B	B	Z	Z	Z
N°	260	261	262	263	264	265	266	267	268	275	385	386	387
Museau à l'anús.....	37	35,5	38	35	30	28	27	27	23,5	41	25,5	26	26
Largeur entre narines	3,5	4	4	4	3	3	3	2,5	2,5	4,5	2 ³ / ₄	2,5	3
Largeur interorbitale.....	5,5	5,5	5	5	4	4	4	3,5	3,5	4	3 ¹ / ₄	3,5	3,5
Diamètre de l'œil	4,5	4	4,5	4	3,5	3,5	3,5	3 ¹ / ₄	3	4,5	3	3 ¹ / ₄	3
Œil à la narine	3 ³ / ₄	4	4	3 ³ / ₄	2 ³ / ₄	3	3	2,5	3,5	3,5	3,5	3,5	3
Œil au bout du museau.....	7,5	7,5	7	7	5,5	5	5	5	4,5	6,5	4,5	5,5	5
Longueur de la tête	14,5	14	14	14	10,5	10,5	10	9,5	8	15	9	10,5	11
Largeur de la tête	18	16	17	16,5	12,5	11,5	12	11	10,5	17	10	12	12
Membre antérieur	25	23	24	23	17	16	14	15	12	22	13,5	16	mutilé
Membre postérieur.....	59,5	58	58	53	43	41	40	39	35	61	40	41	40
Jambe	20	20	20	18	15	14	13	13	12	20	13	15	15
Sexe	♀	♀	♀	♀	♂	♂	♂	♂	jeune	♀	♂	♀	♀

Microhylidae

21. — *Kaloula pulchra pulchra* GRAY.

Deux individus envoyés de Takeo par M. HUYNH VAN NGHIA.

N°.....	Z	Z
N°.....	409	410
Bout du museau à l'anús.....	62	55
Largeur entre narines.....	4	
Largeur interorbitale	6	5,5
Diamètre de l'œil	5	
Œil à la narine.....	3	3
Œil au bout du museau	6,5	6
Longueur de la tête	14	14,5
Largeur de la tête.....	22	22
Membre antérieur.....	33,5	
Membre postérieur	68	
Jambe	20	20