

Barman
HISTOIRE NATURELLE^x

DES REPTILES,

avec figures dessinées d'après nature ;

*Par C. S. SONNINI, Homme de Lettres-
Naturaliste, et P. A. LATREILLE,
Membre associé de l'Institut national.*

TOME PREMIER.

PREMIÈRE PARTIE.

QUADRUPÈDES ET BIPÈDES OVIPARES.

DE L'IMPRIMERIE DE CRAPELET.

A PARIS,

Chez DETERVILLE, rue du Battoir, n° 16.

AN X.

WILLIAMS LIBRARY
HARVARD UNIVERSITY
CAMBRIDGE, MA USA

AVERTISSEMENT.

CETTE Histoire naturelle des Reptiles est l'ouvrage de deux Ecrivains liés par l'amitié et par une longue association de travaux ; chacun d'eux s'est chargé d'une partie de cette branche intéressante de l'histoire de la Nature. Celle des Tortues , des Lézards , des Grenouilles , des Crapauds , des Raines et des Serpens, a été rédigée par Latreille,

ij A V E R T I S S E M E N T.

et celle des Salamandres appartient à Sonnini, de même que le Discours préliminaire.

DISCOURS

PRÉLIMINAIRE.

TOUT se lie dans la Nature , tout s'y tient par une série non interrompue de productions , par la chaîne immense des œuvres de la création. En vain l'homme , dans son désespoir de ne point embrasser cette immensité d'êtres dont l'univers est peuplé , a cherché des divisions , des espaces vides , des limites dans un ensemble où l'union , quoique graduelle , quoique modifiée avec un art admirable , n'en est pas moins intime , où les transitions d'un objet à un autre ne sont ni brusques , ni souvent très-sensibles , où enfin il n'y a d'autres bornes que celles de la

Nature elle-même; ses tentatives ont été la preuve de son insuffisance, et de la foiblesse de ses moyens. Ce seroit donc non-seulement un travail futile, mais encore une orgueilleuse prévention, une manie ambitieuse et outrageante, que de regarder comme des divisions réellement existantes, les différentes coupures que notre conception trop rétrécie a imaginées dans la masse des êtres vivans. Ces divisions, propres seulement à soulager notre esprit, à aider notre mémoire; ces classes, ces ordres, ces genres et ces espèces par lesquels on partage la matière vivante en groupes plus ou moins considérables, ne sont que des rapports de convention qui ne manquent pas d'utilité; mais qu'il seroit absurde de croire avoués

par la Nature , et plus absurde encore de présenter comme tels. Et ce qui prouve que la Nature n'est pour rien dans ces sortes de fantaisies de lui prescrire des règles , et que dans son cours sublime et majestueux , elle les dédaigne toutes , c'est qu'elle les abandonne à la versatilité de nos conceptions , à l'inconstance et à la foiblesse de notre esprit , et à toutes les variations que peut enfanter le vaste champ des idées arbitraires.

Ces réflexions naissent d'elles-mêmes , lorsqu'on jette les yeux sur les divisions différentes dans lesquelles divers Auteurs ont compris les reptiles , et sur les divisions secondaires que les Naturalistes ont établies dans cette classe d'animaux. L'on en verra quel-

ques exemples dans le discours que Latreille a placé à la suite de celui-ci , *sur les divisions générales des reptiles*. Mais soit que l'on comprenne , ou plutôt que l'on confonde les reptiles et d'autres animaux qui en sont fort éloignés , et que l'on en compose une seule masse à laquelle on donnera le nom d'*amphibies* , comme l'a voulu Linnæus , quoique la plupart de ces animaux n'aient aucun titre à cette dénomination , soit qu'on se contente de la désignation ancienne de *reptiles* , et qu'on les sépare en *quadrupèdes ovipares* et en *serpens* , il n'en est pas moins certain que les animaux rangés sous cette étiquette , ont des caractères communs avec les animaux des autres divisions , ou si l'on veut , des autres classes de convention.

Et pour ne parler d'abord que des quadrupèdes ovipares , (les serpens devant être traités à part); on remarque dans leur organisation des caractères qui les attachent à d'autres branches de la matière animée , et leur nom de quadrupèdes indique celle à laquelle ils tiennent par un plus grand nombre de points de contact. En effet , ils ont quatre pieds divisés en plusieurs doigts, et dont la conformation générale a beaucoup de rapports à celle des pieds et des doigts des quadrupèdes proprement dits; et pour rendre le rapprochement plus complet , il y a dans l'une et l'autre classe des espèces vraiment *amphibies*, dont les doigts unis par des membranes , leur servent à se maintenir et à se diriger dans les eaux :

il en est aussi dont les pieds sont garnis de membraues qu'ils déploient à volonté, comme des ailes, au moyen desquelles l'animal peut voler ou plutôt s'élaner d'un arbre à un autre; l'on ne connoît encore que deux espèces de ces quadrupèdes ovipares volans, qui sont les analogues du polatouche, du taguan et des chauve-souris parmi les quadrupèdes vivipares, tandis que, par cette faculté de se soutenir en l'air, les uns et les autres se rapprochent des oiseaux.

Mais ces pieds que la Nature a donnés aux quadrupèdes ovipares, n'ont, généralement parlant, que des fonctions difficiles et pénibles; leurs mouvemens sont mal assortis, comme leur conformation est imparfaite, si on la compare à la forme des jambes, qui tiennent

élevé au-dessus de la terre le corps des quadrupèdes vivipares , et les transportent avec aisance d'un lieu à un autre. Les ovipares , au contraire , quoique munis de pieds , se traînent plutôt qu'ils ne marchent ; leur ventre touche à la terre , et leur démarche sans graces comme sans légèreté , n'est que l'action d'avancer péniblement ; en sorte que rampans plutôt que marcheurs , leurs jambes et leurs pieds ne peuvent les empêcher d'être compris sous la dénomination générale de reptiles.

Il se trouve dans les deux ordres de quadrupèdes des espèces dont les mâchoires sont armées de dents , et d'autres qui en sont dépourvues ; mais les espèces édentées sont bien plus rares parmi les quadrupèdes proprement dits , que parmi les

ovipares. Plusieurs de ceux-ci n'ont point de dents ; d'autres ont seulement, au lieu de dents, de légères crénelures, et les mâchoires d'un grand nombre sont solides et amincies en tranchant.

La forme de la langue, qui éprouve peu de variations dans les quadrupèdes, est différente dans presque tous les genres de quadrupèdes ovipares, ainsi qu'on le verra lorsque l'on traitera de ces genres en particulier. Ces animaux ont, comme les oiseaux, la paupière inférieure mobile, et cette autre sorte de paupière dont les yeux des oiseaux sont également pourvus, et que l'on appelle la *membrane clignotante*, parce que l'animal pouvant l'étendre sur le globe de l'œil, et la retirer à volonté et

très-rapidement, il semble clignoter sans cesse.

Une autre conformité avec les oiseaux, c'est de n'avoir qu'une issue commune pour les déjections, l'urine sortant également par l'anus avec les excréments, et quelques genres qui n'ont point de parties sexuelles extérieures, répandent, par cette même ouverture, le germe de leur reproduction.

Je ne pousserai pas plus loin la comparaison des parties intérieures des quadrupèdes ovipares avec celle des animaux des autres classes; ces détails appartiennent à l'anatomie comparée; et seroient, par conséquent, étrangers à un ouvrage de la nature de celui-ci. Je me contenterai d'observer que ces animaux ont des poumons

d'une substance différente de celle dont les poumons des quadrupèdes et des oiseaux sont composés ; ce sont des réunions spongieuses de vésicules , et partagées en deux lobes ; et si les quadrupèdes ovipares paroissent pouvoir se passer beaucoup plus long-temps que les autres de respirer , c'est qu'ils ont dans les poumons un réservoir d'air qui fournit pendant long-temps à ce besoin. Une autre remarque qu'il est important de ne pas passer sous silence , c'est qu'ils ont le sang beaucoup moins chaud que les quadrupèdes et les oiseaux , dont le sang a , comme l'on sait , plus de chaleur que l'atmosphère qui les environne.

Leurs sens n'ont pas, en général, une grande délicatesse ; celui de la vue paroît être le premier de

tous dans l'ordre de la sensibilité : il est assez perçant , et la faculté dont ces animaux jouissent, de contracter et de dilater leur prunelle comme plusieurs quadrupèdes , aussi bien que la membrane clignotante qui tempère la vivacité de la lumière , leur donnent la puissance d'étendre leur vue au loin , et de rassembler au milieu de la nuit assez de faisceaux lumineux , pour se diriger et chercher leur nourriture dans les ténèbres.

Après le sens de la vue , celui de l'ouïe est le moins émoussé ; mais cette apparence de sensibilité se réduit à peu de chose : la conformation de l'organe privé des parties qui, dans les classes d'animaux que la Nature a le plus favorisés , réunissent et dirigent les sons , manquent aux oreilles des quadru-

pèdes ovipares ; aussi sont-ils presque tous à-peu-près muets , ou ne font entendre qu'un cri simple , mais rauque et rebutant ; car l'on sait que la délicatesse de l'ouïe produit les charmes et la variété de la voix.

Il est aisé de s'appercevoir que le goût doit être très-obtus dans cette classe d'animaux ; la plupart n'ont qu'une bouche petite , dont l'intérieur est dur et presque sans velouté, sans houppes nerveuses, et pour l'ordinaire , enduit d'une matière visqueuse qui serviroit seule pour émousser le sens du goût.

Mais de tous les sens des quadrupèdes ovipares , celui qui est le plus obtus et à-peu-près nul , est sans contredit le toucher. Les uns sont couverts d'un test osseux , d'autres sont revêtus d'écailles ; plu-

sieurs ont la peau chargée d'aspérités, de verrues, de plis épais; tous appliquent leurs doigts sans pouvoir palper, et n'ont que faiblement la faculté de recevoir les impressions distinctes des objets extérieurs; aussi aucun animal n'est plus dur que le quadrupède ovipare; il est, pour ainsi dire, d'une vitalité excessive, parce qu'il est peu affecté par les impressions étrangères; et au moral comme au physique, l'insensibilité est un des plus sûrs, mais des plus déplorable moyens de conservation.

Combien n'a-t-on pas abusé de cette solidité d'existence dans des animaux dont les mœurs sont douces, les habitudes tranquilles et presque toujours innocentes? L'histoire de toutes les mutilations, de tous les supplices qu'on leur a fait

éprouver , des expériences barbares dont on les a rendus victimes , formeroit un recueil d'un assez gros volume ; mais malheur à celui qui le liroit sans frémir ! Une dure insensibilité est , à mon sens , le vice social le plus dangereux , parce qu'il est aisé d'y reconnoître le berceau d'où se répandent les vices les plus pernicioeux à la société , et les fléaux dont elle n'est que trop souvent tourmentée ou déchirée. Des recherches utiles guidoient sans doute le scalpel de l'anatomiste, en même temps qu'elles fermoient son cœur à la pitié, lorsqu'arrachant les viscères de quelques-uns des animaux dont il est question, il calculoit de sang-froid le nombre de jours, d'heures, de minutes qu'une tortue dont il avoit enlevé la cervelle, qu'une gre-

nouille inhumainement ouverte et privée de quelques-unes de ses parties internes, peut encore prolonger une demi-existence, qui n'est plus que celle des tourmens les plus horribles. Ces expériences cruelles ont pu avoir quelque importance pour découvrir les ressorts secrets de l'économie animale ; mais ces élans d'une curiosité louable, lorsqu'elle s'y livre avec ménagemens, trop souvent et inutilement répétées, se changent en actes de barbarie, et rendent l'homme l'ennemi le plus féroce des quadrupèdes ovipares.

D'autres ennemis de ces animaux, plus destructeurs, à la vérité, mais moins cruels que l'homme, parce qu'ils ne suivent que l'impulsion de la prévoyante Nature, qui oppose leur appétit à

une prodigieuse multiplication , sont différentes espèces de quadrupèdes , un plus grand nombre d'oiseaux et de poissons.

Lorsque le quadrupède ovipare échappe à la voracité de ses ennemis , sa vie est de longue durée ; la tortue passant pour vivre plus d'un siècle, le crapaud près de quarante ans , et le crocodile plus de deux cents.

Si des moyens puissans de destruction n'arrêtoient pas la propagation extraordinaire des quadrupèdes ovipares , quelques espèces auroient bientôt envahi la surface de la terre et le sein des eaux. C'est principalement sur les plages humides, fangeuses et en même temps échauffées de l'Amérique méridionale , que ces animaux pullulent avec une effrayante fécondité ;

c'est sur ce sol bas à demi-inondé, ombragé par d'immenses et épais-ses forêts, et encore brut, qu'ils acquièrent une grandeur demesurée; c'est-là aussi que sont rassemblées les cohortes nombreuses de quadrupèdes et d'oiseaux qui en font leur pâture ordinaire.

Les œufs que produisent les quadrupèdes ovipares n'ont pas tous la même enveloppe; elle varie dans les différens genres; tantôt elle est mince et souple, tantôt sa substance est dure et crétacée comme les œufs des oiseaux, et c'est un autre chaînon par lequel cette classe se lie à la classe nombreuse des habitans des airs; mais ces animaux dont le sang est froid, chacun des sens plus ou moins obtus, et l'insensibilité si remarquable, s'échauffent d'une ardeur éton-

nante à l'époque marquée par la Nature pour leur reproduction ; les feux de l'amour viennent animer, embraser des êtres auxquels toute vivacité du sentiment paroît étrangère ; des cris , expression du desir, succèdent à leur silence habituel ; le mâle saisit sa femelle, se cramponne sur son dos ; ils ressentent tous deux le même desir des jouissances , et il a tant de violence , que rien ne peut les séparer. On a vu des crapauds ne point quitter leur femelle , quoique par un raffinement de barbarie on leur eût coupé une patte , et des femelles auxquelles on avoit ouvert le ventre , ne point se séparer de leurs mâles.

Et cette union des quadrupèdes ovipares est aussi durable qu'elle a d'emportement et d'opiniâtreté

dans son action ; elle se continue sans interruption pendant plusieurs jours , et c'est seulement lorsque la flamme des jouissances s'est éteinte à force d'activité , et que d'autres besoins prennent la place de desirs impérieux à qui tout cède , que les deux sexes se séparent.

Quelles idées incohérentes en apparence font naître l'espèce de fougue dont les quadrupèdes ovipares sont transportés au premier printemps ! L'amour et ses délicieux transports d'un côté , et de l'autre , la dégoûtante image d'un animal fangeux et immonde , du hideux crapaud ! Ce seroit , en effet , avilir ce feu sacré dont les ames sensibles et délicates sont émues et embrasées , que de chercher à le retrouver dans de vils

reptiles ; ils ne ressentent que le grossier emportement des jouissances ; ils le doivent à leur organisation , les parties sexuelles étant renfermées dans le corps du mâle , et par conséquent pénétrées et mises en mouvement par la chaleur interne ; mais ils n'éprouvent aucun des charmes de la sensibilité ; ils ne connoissent pas la douceur de l'attachement , et ce qui prouve que ces animaux n'en sont pas susceptibles , c'est qu'ils abandonnent leurs œufs quand ils les ont déposés , et qu'ils ne prennent aucun soin de leur progéniture qu'ils ne connoissent même jamais.

HISTOIRE NATURELLE

DES REPTILES.

DIVISIONS GÉNÉRALES DES REPTILES.

LINNÉE désigna sous le nom d'*amphibies*, les animaux que nous appelons généralement *reptiles*. Mais la classe dans laquelle il les renferma eut d'abord trop d'étendue. Les poissons *chondroptérygiens*, ou poissons *cartilagineux*, tels que les lamproies, les raies, les squales, etc. furent mal-à-propos réunis avec eux; ils formèrent l'ordre des *amphibies nageans*. Cette dénomination d'amphibies n'a pas été favorablement accueillie d'un grand nombre de naturalistes: on l'a regardée comme trop vague, et ne répondant pas à l'acceptation qu'elle avoit reçue jusqu'à ce jour.

Des animaux bien éloignés des reptiles par leur organisation , par leur manière de se reproduire , le castor , les phoques , l'hippopotame , auroient pu se voir associés aux *amphibies* proprement dits.

Le célèbre collaborateur du Plin français , Daubenton , a posé sur des fondemens solides les bases de l'herpetologie ou de la science des reptiles. Eclairé par le flambeau de l'anatomie , il a tracé d'une main aussi sûre que hardie , les lignes de démarcation qui séparent les reptiles , soit des quadrupèdes vivipares ou des animaux à mammelles , soit des poissons.

C'est dans le principe de la vitalité , les organes de la circulation , et ceux de la respiration , qu'il a puisé ses caractères. Ainsi que les quadrupèdes , les oiseaux , les reptiles respirent l'air par des poumons ; mais les vaisseaux de ce viscère n'étant dans les reptiles que des branches de l'aorte et de la

veine-cave , il doit s'ensuivre que leur manière de respirer doit aussi différer de celle des animaux précédens : le cœur de ceux-ci a toujours deux ventricules , et le contact de leur sang avec l'air est dans une telle proportion , que sa température est au-dessus de celle de l'atmosphère : de-là vient qu'ils ont le sang chaud. Le cœur d'un grand nombre de reptiles , si ce n'est pas de tous , n'a qu'un seul ventricule , qui donne naissance à une artère unique , se partageant en deux grosses branches , qui renvoient chacune un rameau assez petit au poumon de leur côté , et qui se réunissent ensuite pour se porter vers les parties intérieures. Ainsi ces animaux ont le sang froid de même que les poissons , jouissent de la faculté de suspendre , à volonté , leur respiration , sans arrêter le cours du sang , peuvent plonger un temps considérable , et demeurer enfouis dans des lieux où l'air ne pénètre pas. Leurs poumons , sem-

blables à des sacs alongés, peuvent s'enfler d'une manière excessive, et leurs cellules sont beaucoup plus grandes, proportions gardées, que celles des autres animaux.

Les reptiles ont été divisés d'après les organes du mouvement, en deux coupes principales : les uns, pourvus de quatre pieds, ont composé l'ordre des *quadrupèdes ovipares* ; les autres n'ayant point de pattes, et ne pouvant marcher qu'en rampant, ont servi à former le second ordre, celui des *serpens* ou des reptiles proprement dits : telle est la distribution générale de ces animaux établie par Daubenton, et suivie par le citoyen Lacépède.

J'ai dit plus haut qu'on s'étoit élevé contre la dénomination d'*amphibies* donnée à cette classe par Linnée. Cette censure nous paroît cependant outrée jusqu'à un certain point ; car quoique la classe des animaux à mamelles fournisse des exemples d'animaux amphi-

bies, il n'en est point, toutefois, qui aient reçu, avec tant d'avantage, que ceux qu'on a appelés *reptiles*, la faculté de vivre dans l'air et dans l'eau. On ne voit point ailleurs une disposition d'organes aussi appropriée à cette faculté, et tout nous annonce que ces animaux liant ceux qui ont le sang chaud, qui vivent presque continuellement dans l'air, avec les poissons qui ont le sang froid et qui ont l'eau pour élément, doivent avoir une espèce d'organisation mixte, et partager les propriétés des uns et des autres. Le mot d'*amphibies* leur convient donc de préférence, et dans un degré d'universalité auquel la dénomination de reptiles ne sauroit prétendre. Mais consacrée par l'usage, et souffrant moins d'équivoque dans l'acception ordinaire que le mot d'*amphibies*, la dénomination de *reptiles* a prévalu parmi nous, et désigne la classe de la zoologie, qui comprend, soit les vrais reptiles, tels que les serpens; soit

ceux qui ne rampent pas, comme les tortues, les lézards, les grenouilles, etc. On peut même, en n'examinant pas la chose avec trop de rigueur, prendre ces derniers animaux pour des reptiles, puisque dans leurs mouvemens, dans leur marche, leur corps traîne toujours à terre, et que leurs pattes sont en général assez courtes.

Le citoyen Alexandre Brongniart vient de publier une distribution méthodique de ces animaux plus naturelle que les précédentes, et qui aura probablement l'assentiment général. Ce qui lui imprime sur-tout le cachet de la nouveauté, est d'avoir profité des découvertes que l'on avoit faites sur l'organisation, sur la manière de se reproduire, les métamorphoses des salamandres, des grenouilles et autres quadrupèdes ovipares analogues, pour en faire un ordre séparé, et le placer sur les limites de cette classe, qui sont contiguës à celle des poissons.

Les Naturalistes , qui s'étoient occupés jusqu'à ce jour de la classification des reptiles , avoient eu , presque tous , plus d'égards à des caractères extérieurs , tranchés à la vérité , mais qui n'avoient pas une grande importance. Ils avoient négligé ceux que leur offroient l'anatomie , le mode de génération , le développement , les mœurs et les habitudes de ces animaux ; la base de leur méthode n'étoit presque fondée que sur la présence des pattes et de la queue. Le citoyen Alexandre Brongniart a fait appercevoir le vice de cette marche , en prouvant , avec raison , qu'il falloit , dans toute méthode , épuiser les caractères de degrés supérieurs , tels que ceux que fournissent les organes les plus essentiels à la vie , avant de descendre aux caractères de degrés inférieurs , comme sont ceux que l'on tire des organes du mouvement , des tégumens , etc. Ce Naturaliste , d'après ces principes , a divisé les reptiles en quatre ordres , dont

voici les noms et les traits distinctifs :
(*Bulletin de la Soc. Philomath. n^o. 35.*)

Premier ordre. Les CHÉLONIENS, ou les TORTUES. Ces reptiles n'ont point de dents enchâssées, mais leurs mâchoires sont enveloppées de gencives cornées et tranchantes; leur corps est couvert d'une carapace; ils ont deux oreillettes au cœur, un estomac plus volumineux que celui des autres reptiles, un canal intestinal garni d'un cœcum : ils s'accouplent et pondent des œufs à coquilles calcaire et solide : les végétaux sont leur nourriture.

Troisième ordre. Les OPHIDIENS, ou les SERPENS. Ils ont de longues côtes arquées, mais sans sternum, et une seule oreillette au cœur; le corps est fort allongé, dépourvu de pattes; les mâles ont une verge double: il y a un accouplement réel, et de leurs œufs à substance calcaire, mais molle, sortent des petits semblables à leurs parens.

Quatrième ordre. Les BATRACHIENS. Il comprend les crapauds, les raines ou rainettes, les grenouilles et les salamandres. Tous ces reptiles n'ont qu'une oreillette au cœur; leur squelette est dépourvu de côtes véritables; ils ont des pattes et la peau unie. Il n'y a point d'union réelle entre les sexes, le mâle n'ayant aucun organe extérieur de génération. Les œufs sont fécondés la plupart du temps hors du corps de la femelle, et ils n'ont point de coquilles. Les petits ont dans les premiers jours de leur vie des branchies, et s'éloignent par leurs formes, de leurs parens. Les

salamandres avoient été mal-à-propos réunies avec les lézards : quoiqu'elles aient une queue, elles ne diffèrent pas essentiellement des autres reptiles de cette coupure.

Les genres qui composent chacun de ces ordres , celui des sauriens principalement, avoient déjà été indiqués dans le *Museum* de Gronovius, dans Laurenti, ou établis comme divisions sous-génériques dans la belle Histoire naturelle des quadrupèdes ovipares du célèbre Lacépède. Mais le professeur Brongniart a fixé , avec plus de certitude et plus de clarté , les caractères qui signalent ces groupes; il a mis à leur vraie place des espèces que les méthodistes avoient mal associées. La synonymie de ces animaux a été épurée, et l'on connoît à toutes ces rectifications , la main d'un excellent Naturaliste.

Si ce travail avoit acquis le développement dont il est susceptible , nous nous serions empressés de le suivre de

point en point ; mais ce n'est encore qu'un simple essai. Nous prendrons ainsi un autre guide , celui même qui a été d'un si grand secours au professeur Brongniart, le continuateur de Buffon , Lacépède. Nous aurons soin cependant de ne pas laisser nos lecteurs en arrière pour ce qui concerne les progrès de la science , et nous mettrons à profit les recherches et les découvertes postérieures à celles des Naturalites que je viens de citer.

PREMIERE DIVISION.

QUADRUPÈDES OVIPARES.

Corps pourvu de pattes.

PREMIÈRE SECTION.

Doigts des pattes onguiculés.

PREMIER GENRE.

TORTUE, *TESTUDO*.

Caractères génériques. Corps revêtu d'une ou de deux pièces , ordinairement écailleuses , en forme de boucliers.

Nous avons vu , avec surprise , en parcourant la série des quadrupèdes vivipares , la conformation singulière des tatous , des pangolins , etc. La nature , dans cette autre classe , veut se copier , et nous offrir même une forme de vête-

ment encore plus extraordinaire, en exposant à nos regards, la cuirasse singulière des tortues. Ce n'est plus une simple enveloppe formée de bandes ou d'écaillés osseuses, c'est une vraie maison que l'animal porte toujours avec soi, un lieu de refuge, un asyle protecteur, où il se met à l'abri des insultes de son ennemi. Ni les serres des oiseaux de proie, ni les dents des quadrupèdes féroces ne peuvent l'en arracher, ou ce n'est du moins qu'avec beaucoup de peine. Le toit de cette habitation est si solide, que le dard le plus acéré et le plus vigoureusement lancé, vient s'éteindre contre lui, qu'il résiste à de violents efforts, et souvent à de rudes secousses. Tandis que les autres animaux sont obligés d'employer, suivant leur genre particulier d'industrie, mille stratagèmes, pour se garantir des intempéries de l'atmosphère, la tortue, par un léger mouvement, une simple contraction de ses membres et de sa

tête, peut subitement braver toutes les incommodités qui la menaçoient : elle est aussi à l'abri, sous ce bouclier naturel, que l'animal qui s'est creusé une retraite dans les lieux profonds et inaccessibles d'une roche.

Cette enveloppe osseuse, ou ce test, est formée ordinairement de deux grands boucliers, plus ou moins arrondis, et unis sur les côtés, par de forts ligamens; la partie supérieure du test, le bouclier qui recouvre le dos, est appelé *carapace* : il est soudé à l'épine et aux côtés, voûté, recouvert extérieurement d'une certaine quantité de pièces osseuses ou d'écailles, qui varient par leur forme, leur grandeur et leur nombre, dans les espèces, et même suivant les individus; les bords de ces écailles sont dentelés, et s'engrènent les uns dans les autres : on doit remarquer leur arrangement et leur disposition. Les lames du disque, ou du milieu, sont placées communément sur trois

rangs longitudinaux, dont l'intermédiaire est un plus grand, ayant une lame de plus; la bordure est ordinairement garnie de vingt-deux ou de vingt-cinq écailles.

Le bouclier inférieur est soudé au sternum, et a reçu le nom de *plastron* : il est souvent presque plat, moins dur et plus court que la carapace, qui le débordé sur tous les côtés, notamment à la partie postérieure; le nombre des écailles dont il est revêtu, n'est pas le même suivant les espèces.

Ces écailles se fondant à un feu assez doux, l'industrie de l'homme a su en profiter pour les réunir, les mouler, leur faire prendre différentes figures; et avec d'autant plus d'avantage, que plusieurs ont des couleurs assez belles, qu'elles sont demi-transparentes, et d'une substance qui a de l'élasticité.

L'enveloppe des tortues a des ouvertures pour le passage de la tête, des pattes et de la queue, et l'animal fait ren-

trer ces membres , lorsqu'il veut se soustraire au danger.

Les tortues ont un corps assez ramassé ; la tête grosse , de la forme , à-peu-près , de celle des serpens ; quatre pieds et une queue courte ; le museau est arrondi , quelquefois prolongé en pointe , et porte à son extrémité les narines ; les mâchoires sont si fortes qu'elles coupent ce qu'elles saisissent , étant garnies dans leur contour d'une substance dure , cornée et tranchante , qui remplace les lèvres et les dents , du moins dans le grand nombre ; elles broutent ainsi , avec la plus grande facilité , les plantes dont elles tirent leur nourriture ; les yeux sont assez gros et saillans ; le conduit auditif est caché par la peau , et ne peut se reconnoître que par les écailles particulières dont il est recouvert.

La structure intérieure des tortues nous offre quelques particularités dignes de remarques : elles ont une vessie d'un

volume considérable ; organe peu ou point observé dans la plupart des quadrupèdes ovipares. Le nombre des vertèbres du cou des tortues, excède aussi plus ou moins celui des lézards , des salamandres , grenouilles , etc. Il existe encore d'autres caractères plus importants, et dont nous avons fait mention, en rendant compte du travail du cit. Brongniart.

La tête, le cou et les pattes, sont couverts d'une peau garnie de petites écailles, ainsi que celle de la majeure partie des reptiles, assez lâche pour se prêter aux différens mouvemens que l'animal est contraint d'exécuter, lorsqu'il veut marcher ou nager, et qui forme, lorsqu'il est retiré, plusieurs plis ; souvent même autour de la tête, une espèce de capuchon.

Les tortues varient beaucoup en grandeur : il y en a qui ont plus de quatre pieds d'épaisseur verticale, à la partie du dos la plus élevée, et qui pè-

sent jusqu'à huit cents livres ; les couvertures font environ la moitié de ce poids ; la supérieure a de quatre à cinq pieds de long, sur trois ou quatre de largeur. Les plus petites espèces ne pèsent pas quelquefois une livre, et leur plus grand diamètre, n'est que de quelques pouces.

Ces animaux ont la vie dure et très-longue, s'il en faut croire quelques auteurs, qui la font aller jusqu'à quatre-vingts ans. Une tortue terrestre a vécu dix-huit mois sans nourriture, au témoignage de Rédi : il en a vu une vivre six mois sans cerveau, l'ouverture de son crâne fut fermée au bout de trois jours, par une membrane, et elle n'ouvrit plus les yeux ; un autre individu, auquel il avoit coupé la tête, vécut vingt-trois jours.

Différentes herbes, des fruits, des vers, des insectes, des poissons même, font les frais de leur nourriture. On dit

que leur accouplement dure de huit à trente jours.

La manière de vivre des tortues n'est pas la même. Le vaste empire des mers a été le partage des unes , et celles-là diffèrent essentiellement des autres par la forme de leurs pieds. Des rames leur étoient nécessaires , et la nature les en a pourvues ; ces pieds sont disposés en nageoires ; leurs doigts sont alongés , inégaux , élargis à leur extrémité ; ceux qui sont placés sur le côté extérieur , ont seuls des ongles distincts , encore ces ongles sont-ils extrêmement petits. Les bords des fleuves et des rivières , généralement les eaux douces , sont la demeure d'un très-grand nombre d'espèces de tortues ; les pieds de celles-ci peuvent à-la-fois leur servir à nager et à marcher ; leurs doigts sont courts , presque égaux , armés d'ongles longs et crochus , et réunis plus ou moins par une membrane. Il est d'autres espèces qui vivent dans les terrains secs et mon-

tueux ; leurs doigts sont un peu plus longs, plus fortement onguiculés, et moins palmés que dans les dernières.

On a divisé les tortues, d'après ces trois sortes d'habitudes : en tortues marines, en tortues fluviatiles et en tortues terrestres. Les espèces qui vivent dans la mer, ont le corps plus écailleux ; le plastron plus petit, et ayant quatre rangs de lames, deux de plus que dans le commun des autres ; les ouvertures du test sont plus grandes, et l'animal, dans l'état de contraction même, n'est pas entièrement recouvert par la carapace, dont la surface est moins bombée que celle des tortues fluviatiles et terrestres : renversées sur le dos, celles-ci peuvent se relever ; mais celles-là feroient des efforts inutiles pour se remettre sur leurs pieds. Quand on n'auroit que l'enveloppe osseuse d'une tortue, il seroit facile, d'après ce que nous avons dit, de reconnoître par le nombre des rangées des écailles du plastron, si

ce test appartient à une espèce marine ou non. J'ai encore remarqué un caractère distinctif, qui ne souffre du moins que peu d'exceptions ; les tortues marines ont leur plastron figuré en une sorte de croix. La tortue serpentine est la seule , des espèces fluviatiles , qui contrarie cette note indicative.

En parlant de la forme des tortues , nous n'avons examiné que les rapports généraux. Quelques espèces , mais en très-petit nombre , s'éloignent des autres , soit par la carapace , qui n'est point garnie d'écaillés , dont la substance même n'est pas quelquefois osseuse , soit par l'absence du plastron ; le museau de quelques tortues est cartilagineux à son extrémité , alongé en forme de trompe , et ne ressemble pas mal au museau d'une taupe ; tous ces caractères sont très-propres à fournir de bonnes divisions dans ce genre nombreux.

PREMIÈRE FAMILLE.

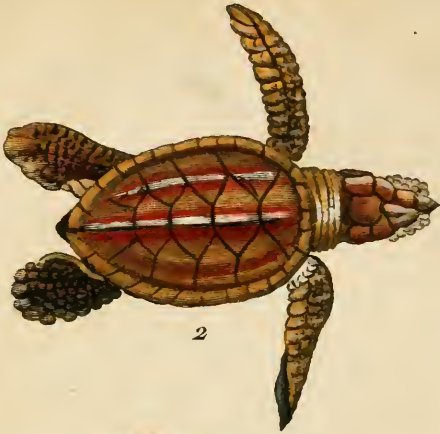
LES TORTUES DE MER,
CHELONIA. BRONGN.

Pieds disposés en nageoires : doigts inégaux , alongés , élargis , et dont le grand nombre n'a que des ongles larges et arrondis.

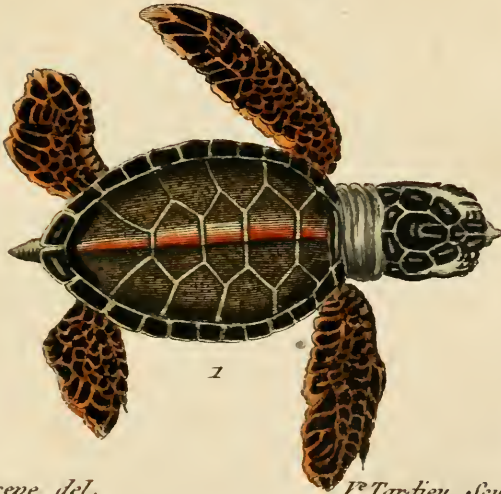
La Tortue franche, *Testudo*
mydas.

Linnée, le cit. Laccépède, ont donné pour caractère à cette espèce, de n'avoir qu'un seul ongle aux pieds de derrière. Schoepff dit formellement , dans sa belle histoire des tortues , que celle-ci a, ainsi que le caret, la caouane, deux ongles à tous les pieds.

La conformation de la carapace de la tortue franche, me paroît offrir des caractères plus faciles à saisir et moins équivoques que le précédent. Cette ca-



2



1

Deseve del.

F. Tardieu sculp.

1. La Tortue franche . 2. La T. caret .



rapace est ovale, d'un vert obscur, qui se convertit en une couleur brune ou noirâtre : elle est recouverte en dessus de petites écailles qui ne sont pas imbriquées par leurs bords, comme dans le caret, et dont celles du disque, à l'exception de celles du dos, n'ont pas, du moins dans les adultes, de carène bien prononcée. Les pieds de la tortue franche sont plus grands, proportions gardées, que dans les espèces voisines ; la queue est aussi plus pointue.

La tortue franche parvient à une grandeur considérable. On voit des individus qui ont six à sept pieds de longueur, à compter depuis le museau jusqu'à l'extrémité de la queue, trois ou quatre de largeur, et quatre environ d'épaisseur. Leur poids est alors d'environ huit cents livres. On rencontre même quelquefois des individus beaucoup plus grands, et dont la chair peut fournir au repas de cent personnes. La carapace sert de batelet aux sauvages,

et deux leur suffisent pour la construction d'une cabane.

La tête, les pattes et la queue de la tortue franche, ont leur peau défendue comme celle du corps des lézards, des serpens, par un grand nombre de petites écailles; celles du sommet de la tête sont plus grandes; son cerveau n'est pas plus gros, dit-on, qu'une fève; la bouche s'ouvre jusqu'au-delà des oreilles; les mâchoires ne sont pas garnies de dents; mais les gencives sont très-dures, très-fortes, et parsemées de nombreuses aspérités; c'est avec ce puissant secours qu'elles broutent les plantes marines, et qu'elles brisent les coquillages dont elles se nourrissent aussi; quelquefois les pierres même ne résistent pas à l'action de ces mâchoires; le museau est presque conique, comprimé, et un peu plus court que celui du caret.

La carapace est ovale et ses bords sont comme ondés; le disque, ou le mi-

lieu de cette couverture supérieure, est peu convexe, en dos d'âne dans le milieu de sa longueur : il est recouvert de treize lames ou écailles, qui tombent quelquefois, ainsi que celles de la circonférence, par l'effet d'une grande dessiccation ou de quelqu'autre accident ; les cinq du dos sont inégales, plus larges que longues, hexagones, à l'exception de la dernière, qui ressemble à un segment de cercle, tronqué à son extrémité ; les écailles latérales du disque sont à cinq côtés ; les lames qui forment la bordure de la carapace, sont ordinairement au nombre de vingt-cinq, petites, carrées, presque toutes semblables à l'exception de la première qui est plus étroite et plus longue ; la saillie que fait un des angles extérieurs de chaque lame, rend le contour denté ou festonné ; l'âge apporte cependant, quelques modifications dans le nombre et la figure de ces écailles. Fougeroux de Bondaroy a observé que la carapace

paroissoit dans l'eau d'une brun clair tacheté de jaune.

Le plastron, moins dur et plus court que la carapace, est composé de vingt-trois à vingt-quatre lames, disposées sur quatre rangs.

Les pieds de la tortue franche, comme ceux des autres espèces marines, sont allongés et disposés en vraies nageoires; leurs doigts étant larges, déprimés, réunis par des membranes, et terminés, excepté un ou deux, par un ongle grand et membraneux: les pieds antérieurs sont plus étroits, se courbent à quelque distance de leur origine, et diminuent insensiblement de largeur vers leur extrémité: ils ont la figure d'un aileron; les pieds postérieurs sont plus courts que ceux de devant, dont ils diffèrent aussi un peu par la forme; leur extrémité est dilatée et arrondie. Suivant le cit. Lacépède, leur premier doigt, ou l'extérieur, est le seul qui soit armé d'un ongle aigu, tandis qu'aux

pieds du devant les deux doigts intérieurs sont exclusivement munis d'ongles semblables. Les tortues marines sont ainsi , parmi les quadrupèdes ovipares , ce que sont les phoques parmi les animaux à mamelles ; destinées à vivre habituellement au milieu des eaux, leurs pieds ne peuvent guère leur servir qu'à nager, et des rames ont pris la place de ces organes du mouvement.

« Un des plus beaux présens que la
 » nature ait faits aux habitans des con-
 » trées équatoriales, dit le cit. Lacépè-
 » de, une des productions les plus utiles
 » qu'elle ait déposées sur les confins de
 » la terre et des eaux, est la grande tor-
 » tue de mer, à laquelle on a donné le
 » nom de franche. L'homme emploie-
 » roit avec bien moins d'avantage le
 » grand art de la navigation, si vers
 » les rives éloignées, où ses desirs l'ap-
 » pellent, il ne trouvoit dans une nour-
 » riture aussi agréable qu'abondante,
 » un remède assuré contre les suites

» funestes d'un long séjour dans un es-
 » pace resserré, et au milieu des sub-
 » stances à demi-putréfiées, que la cha-
 » leur et l'humidité ne cessent d'alté-
 » rer. Cet aliment précieux lui est four-
 » ni par les tortues franches; et elles
 » lui sont d'autant plus utiles, qu'elles
 » habitent sur-tout ces contrées arden-
 » tes, où une chaleur plus vive accé-
 » lère le développement de tous les
 » germes de corruption ». La chair de
 ces animaux renferme un suc adoucis-
 sant, nourrissant, incisif et diaphoré-
 tique; on en fait des bouillons dont on
 vante l'efficacité dans la pulmonie, la
 cachexie et le scorbut.

C'est dans les bas-fonds, tapissés sur-
 tout d'une grande quantité d'algues,
 sur les côtes des îles et des continens
 de la zone torride, que les tortues fran-
 ches ont établi leur domicile. Leurs
 pâturages sont ordinairement tellement
 près de la surface des eaux, qu'il est
 facile d'y voir paître ces animaux, lors-

que la mer est tranquille : ils se rassemblent en si grande quantité, qu'ils forment de vrais troupeaux. Ils procurent au navigateur une nourriture aussi agréable que salubre, bien plus précieuse alors pour lui que celle que lui fourniroit la chair des animaux domestiques qui broutent l'herbe de nos prairies.

Les tortues franches, après s'être repues au fond de la mer, se rapprochent de l'embouchure des grands fleuves, et viennent y chercher l'eau douce, dans laquelle elles paroissent se complaire ; mais ce n'est qu'avec méfiance qu'elles jouissent de ce plaisir. Elles n'ignorent pas que ces lieux où elles respirent un air plus agréable, en élevant continuellement la tête au-dessus de l'eau, sont le séjour d'ennemis nombreux, qui les guettent et méditent leur perte : aussi le moindre objet les met en fuite. Cet acte de prudence est à-peu-près le seul de l'histoire de leurs

mœurs et de leur instinct, qui mérite de fixer l'attention. Elles n'ont que des propriétés passives : si elles se réunissent par bandes nombreuses, ce n'est ni pour se défendre ni pour attaquer. Couvertes d'un bouclier impénétrable et que des poids fort lourds ne peuvent écraser, elles ne redoutent point les autres habitans de l'onde : d'un naturel tranquille, rencontrant presque toujours une nourriture abondante, pouvant même s'en passer un laps de temps considérable, pourroient-elles avoir des sujets de guerre avec eux ? leurs rassemblemens n'ont d'autre cause que l'identité de leurs goûts et de leurs habitudes.

« La douceur et la force pour résister, sont donc, dit le cit. Lacépède, ce qui distingue la tortue franche ; et c'est peut-être à ces qualités que les Grecs firent allusion, lorsqu'ils la donnèrent pour compagne à la beauté, lorsque Phidias la plaça

» comme un symbole aux pieds de sa
 » Vénus.

» Rien de brillant dans ses mœurs ,
 » non plus que dans les couleurs dont
 » elle est variée ; mais ses habitudes
 » sont aussi constantes que son enve-
 » loppe a de solidité ; plus patiente
 » qu'agissante , elle n'éprouve presque
 » jamais de desirs véhémens. Plus pru-
 » dente que courageuse , elle se défend
 » rarement, mais elle cherche à se met-
 » tre à l'abri ; et elle emploie toute sa
 » force à se cramponner, lorsque ne pou-
 » vant briser sa carapace, on cherche à
 » l'enlever avec cette couverture ».

Le mâle recherche sa femelle avec ardeur ; et leur accouplement qui se fait au milieu des ondes, plastron contre plastron , dure près de neuf jours ; s'embrassant fortement avec leurs nageoires, ils voguent ensemble , toujours réunis et sans s'abandonner au milieu des plus grands périls. Le trait de la mort a percé la femelle , elle est couverte de

son sang, et le mâle la serre encore étroitement.

Le temps de l'accouplement des tortues franches varie suivant la température, la saison des pluies, des lieux où elles se trouvent. Dans les contrées chaudes de l'Amérique septentrionale, l'union a lieu vers la fin de mars et au commencement d'avril; peu de temps après la femelle va déposer ses œufs sur le sable le plus propre à recevoir la chaleur du soleil, et à hâter ainsi la naissance de sa postérité.

Mais, quoique d'après les loix établies par l'Auteur de la Nature, elle se repose sur l'astre du jour du soin de vivifier ces germes précieux qu'elle lui confie, nous voyons encore, dans la manière dont elle fait ce dépôt, toute la tendresse, toute la sollicitude d'une mère. Les tortues, à l'aide de leurs nageoires, creusent dans le sable et au-dessus du point que peuvent atteindre les plus hautes vagues; un ou plusieurs trous,

ayant environ un pied de largeur sur deux de profondeur; elles y enfouissent, au nombre de plus de cent, leurs œufs qui sont ronds, de deux ou trois pouces de diamètre, dont la membrane qui les couvre ressemble en quelque sorte à du parchemin mouillé, et dont le blanc, dit-on, ne durcit pas étant exposé à l'action de la chaleur la plus active. Elles font plusieurs pontes, éloignées l'une de l'autre de deux ou trois semaines; suivant les contrées: soit qu'elles veuillent se dérober à la vue de leurs ennemis, soit qu'elles craignent les rayons ardents du soleil, elles choisissent presque toujours le temps où cet astre est éloigné de l'horizon pour faire leur ponte.

Il est certains parages que les tortues affectionnent, comme étant plus favorables, sans doute, pour recevoir leurs œufs, et parce qu'ils sont moins fréquentés. Celles qui habitent les bords des îles *Gallapagos*, situées sous la

Ligne et dans la mer du Sud , vont faire leur ponte sur les côtes occidentales de l'Amérique , éloignées de plus de deux cents lieues de leur point de départ : quelques-unes font même trois cents lieues ; telles sont les tortues qui , faisant leur séjour près des terres du continent de l'Afrique , se rendent à l'île de l'Ascension pour déposer leurs œufs sur ses rives propices.

Nous avons dit que l'époque de l'accouplement de la tortue franche répondoit aux premiers mois de notre printemps ; c'est donc alors que commence la ponte ; elle dure jusqu'au mois de septembre. Il est des plages , telle que celle de la côte d'Issini , en Afrique , où cette ponte se fait plus tard , et ne finit qu'en janvier.

La température des contrées où ces œufs ont été déposés étant différente , il en résulte aussi une inégalité dans le temps que les œufs sont à éclore ; il est de dix-sept à vingt-cinq jours. Les

petites tortues n'ont au plus, à leur naissance, que deux ou trois pouces de longueur sur un peu moins de largeur : elles ne sont pas encore capables de gagner la mer ; il faut qu'elles soient âgées d'environ neuf jours : elles s'y traînent avec lenteur ; mais arrivées au port, elles y périssent en très-grand nombre : hors d'état de résister à l'impétuosité des vagues, plusieurs d'elles sont rejetées par les flots sur le rivage, et y deviennent la proie des oiseaux de mer, des crocodiles, des animaux carnassiers. L'homme leur fait aussi la guerre. Il recherche avec avidité et les œufs qui donnent une nourriture aussi saine qu'agréable, et les petits qui viennent de naître, pour les renfermer dans un parc sur le bord de la mer, où on les laisse croître pour en avoir au besoin : usage tout-à-fait semblable à celui que l'on pratique sur nos côtes, à l'égard des huîtres.

C'est aussi à la même époque que les

pêcheurs prennent les grandes tortues femelles , dont la chair est plus estimée que celle des mâles , principalement au temps de la ponte. Dès l'entrée de la nuit , et sur-tout lorsque la lune leur prête une lumière favorable , ils se rendent sur le rivage où les tortues ont coutume de pondre : là ils attendent dans le silence qu'elles sortent de l'eau ou qu'elles y reviennent : dès qu'ils les apperçoivent , ils les assomment à coups de massue , les retournent avec rapidité , sans leur donner le temps de se défendre , de lancer une grande quantité de sable , qu'elles font quelquefois rejaillir sur les assaillans avec leurs nageoires. Plusieurs hommes se réunissent pour cette pêche , emploient même le secours des leviers lorsque les individus sont très-grands. La carapace des tortues marines étant presque plate , ou du moins peu convexe , ne leur permet pas de se remettre sur les pattes ; et une fois renversées ou *chavirées* ,

pour me servir de l'expression des pêcheurs , elles périssent dans cet état.

Les amateurs de fables pourront nous dire , que les tortues ne pouvant plus se défendre , jettent des cris plaintifs et versent des torrens de larmes. Nous n'ajouterons point foi à ce merveilleux , et nous penserons seulement que la crainte , le sentiment de la douleur peuvent faire produire à cet animal une espèce de gémissement.

Si les matelots sont en assez bon nombre , ils retournent , dans l'espace de trois heures , quarante à cinquante tortues , qui renferment une grande quantité d'œufs : ils traînent dans les parcs, et renversées, celles qu'ils veulent conserver ; les autres sont mises en pièces ; la chair, les intestins même , les œufs en sont salés : la graisse leur fournit une huile jaune et verdâtre , employée dans les alimens lorsqu'elle est fraîche , et qui sert toujours à brû-

ler : les grandes tortues en donnent jusqu'à trente-trois pintes.

Les côtes de Cuba , celles des îles situées dans son voisinage, et principalement des îles de Cayman, sont les lieux d'où les pêcheurs des Antilles tirent leur cargaison : le produit de leur pêche , qui dure deux mois , plus ou moins , est destiné à servir de nourriture au peuple , aux esclaves , et tient lieu de morue salée dans la plupart des colonies d'Amérique.

On prend aussi les tortues au milieu des eaux , toujours à la faveur de la nuit , et, s'il est possible, d'un beau clair de lune : deux pêcheurs montés sur un petit canot , conduit par l'un d'eux , vont à la découverte de ces animaux ; ils en reconnoissent la présence par un écume qu'ils produisent lorsqu'ils gagnent la surface de l'eau : dès qu'ils sont à proximité de la tortue , l'un des pêcheurs lui lance son harpon avec tant de vigueur , qu'il perce sa carapace et

pénètre jusqu'à la chair : elle se précipite inutilement au fond de l'eau ; une corde retient le harpon , et lorsqu'elle a perdu ses forces avec son sang , on la tire dans le bateau , ou on l'amène au rivage.

Dans l'Océan Pacifique , un plongeur hardi profite de l'instant où les tortues endormies nagent sur la surface des eaux , pour les saisir fortement près la queue , les empêcher de s'enfoncer , et donner le temps aux pêcheurs qui l'accompagnent de les prendre.

Un filet large de quinze à vingt pieds sur quarante à cinquante de long , dont les mailles ont un pied d'ouverture en carré , et auxquelles , de deux en deux , sont attachés deux flots faits d'une tige épineuse , le *moucou-moucou* des Indiens , bien tendu par de grosses pierres , est l'instrument que l'on emploie sur les côtes de la Guyane pour pêcher les tortues : on place ce filet , appelé *sole* , près d'un îlot ; les lames

d'eau y étant plus fortes , produisent aux deux extrémités du filet un mouvement continuel qui étourdit ces animaux : lorsque le filet commence à s'enfoncer d'un côté , ou à *caler* , on s'empresse de le retirer. Les requins et les espadons dévorent quelquefois les tortues prises dans le piège qu'on n'a pas visité , et brisent la *sole*. Cette pêche se fait depuis janvier jusqu'en mai.

On les prend encore d'une manière plus simple , en s'approchant d'elles lorsqu'elles dorment à la surface de la mer , en les retournant avant qu'elles ne s'éveillent , et les poussant devant soi jusqu'à terre. Il paroît que cette méthode de pêcher est la même que celle des anciens.

Pline dit qu'on les entend ronfler de fort loin. Le cit. Lacépède remarque que ce bruit peut être attribué au peu d'ouverture de la glote de ces animaux ,

qui ont ainsi plus de facilité à ne pas avaler l'eau.

Les tortues augmentent ou diminuent le poids de leur corps, en introduisant dans leurs poumons une quantité d'air plus grande, ou en en expulsant une partie de celui qu'ils contiennent : mais leur pesanteur spécifique comparée avec celle de l'eau, est telle que si la carapace vient à se dessécher par un séjour trop considérable sur la surface de l'élément qu'elles habitent, et par une trop forte chaleur, la tortue perd presque la faculté de plonger : cette diminution de pesanteur n'égale cependant jamais le seizième du poids total du corps.

Ces animaux ont beaucoup de force, pouvant porter autant d'hommes que leur dos peut en tenir, et vu qu'il en faut souvent plusieurs pour les arracher des objets auxquels ils se cramponnent. On peut encore en juger par la vigueur de leurs mâchoires.

Si on ne veut point saler la tortue afin de la manger fraîche avec toutes ses qualités, on enlève le plastron, la tête, les pattes ainsi que la queue, et on fait cuire la chair dans la carapace. La portion contiguë au plastron est la plus estimée. Les sucs de la chair, ainsi que les œufs, conviennent particulièrement dans les maladies où la masse du sang a besoin d'être épurée.

Ces vertus réelles, et quelques autres imaginaires, comme d'être un contre-poison, portèrent quelques peuples d'Amérique à avoir un respect singulier pour la tortue, et de-là lui est venu le nom de *poisson de Dieu*.

La différence des plages fréquentées par les tortues modifie la couleur de ces animaux : il y en a de noires, de jaunes et de vertes. C'est même sous cette dernière dénomination que des voyageurs indiquent la tortue franche.

Nous ne parlerons pas de ces concrétions qu'on a, dit-on, trouvées dans

le corps de ce quadrupède ovipare , de ces bézoards, préférés par les Indiens aux bézoards orientaux , ni des propriétés que l'ignorance ou la superstition leur attribuent : sa carapace a une utilité plus reconnue ; des Indiens s'en sont servis pour couvrir leurs maisons. Des peuples voisins de la mer Rouge en faisoient , au rapport de Diodore de Sicile , de petites nacelles ; elles furent , ces carapaces , les premiers boucliers des hommes ; et plusieurs peuples sauvages y trouvent encore aujourd'hui le même objet de défense.

La nature compacte et très-serrée de la couverture des tortues , la grandeur que plusieurs acquièrent , indiquent suffisamment qu'il leur faut un temps considérable pour avoir tout leur volume. On estime que ce développement n'est parfait et entier qu'au bout , environ , de vingt années. Ces animaux habitant le même élément que les poissons , doivent aussi participer à leurs

propriétés et vivre long-temps. Nous ne prétendons cependant pas donner à cette induction une trop grande étendue ; l'organisation des poissons, la nature de leur charpente osseuse différent de celles des tortues. Les présomptions que l'analogie nous a fait soupçonner à ce sujet, doivent être modifiées et perdre une partie de leur application. On n'a pas de faits bien précis relativement à la durée de la vie de ces quadrupèdes ovipares. Il est néanmoins certain qu'elle est fort longue, qu'elle peut même aller à un siècle, et peut-être plus. Une tortue d'eau-douce, la bourbeuse, a vécu quatre-vingts ans, et il est probable que les espèces marines, les grandes sur-tout, poussent plus loin leur carrière. « Cette longue durée de la vie » des tortues les a fait, dit le cit. Lacépède, regarder par les Japonois comme un emblème du bonheur ; et c'est » apparemment par une suite de cette » idée, qu'ils ornent des images plus ou

» moins défigurées de ces quadrupèdes ,
 » les temples de leurs dieux , et les pa-
 » lais de leurs princes ».

Une seule tortue pouvant , à chaque ponté , donner l'existence à trois cents individus , peupleroit facilement une plage fort vaste , si cette multiplication ne trouvoit point d'obstacles ; mais le trentième des jeunes tortues écloses à peine prospère-t-il ; des ennemis sans nombre et de toute espèce cherchent à les détruire dans le principe même , en enlevant les œufs.

Nonobstant cette guerre cruelle , les tortues franches sont généralement répandues , et en quantité , sur les côtes basses , sablonneuses des contrées chaudes des Deux-Mondes. Les limites de leur habitation ordinaire s'étendent à quelques degrés de plus que celles de la zone torride. On en trouve jusques vers le cap de la Floride. Seulement la diversité des températures , la diversité des herbes qu'elles paissent et des animaux

marins dont elles tirent aussi leur nourriture, doivent produire quelques légers changemens dans l'espèce.

Nous avons vu que le besoin de trouver un lieu favorable pour leur ponte, leur faisoit entreprendre des voyages très-lointains. D'autres circonstances, telles que celle d'une population trop grande, la nécessité de chercher des pâturages plus abondans, peuvent les forcer à établir ailleurs des colonies; quelques-unes même dépassent quelquefois la ligne de leur habitation, et se rendent dans les mers voisines de nos côtes. On en a pris sur celles des ci-devant provinces du Languedoc et de la Provence; peut-être fréquentent-elles les parages méridionaux de la Méditerranée, ceux de la Barbarie, de l'Egypte. Sans parler ici des tortues que des accidens particuliers peuvent transporter à une haute latitude, pourquoi des causes plus naturelles, mais qui nous seroient inconnues comme tant d'autres, ne

pourroient-elles pas déterminer ces animaux à quitter les lieux qui les virent naître, ces régions brûlantes, pour gagner des plages où l'influence de l'astre du jour et du père de la nature est plus douce ?

Dieppe a vu prendre, en 1752, une tortue franche qu'une tourmente avoit jetée dans son port. Elle pesoit huit à neuf quintaux, et avoit six pieds de long sur quatre de largeur. On en a pris d'autres auprès de l'embouchure de la Loire.

Mais la véritable patrie de la tortue franche, les lieux où elle peut en paix se développer, croître et jouir d'une longue vie, sont les rivages déserts des pays peu distans de la ligne, ceux que baigne particulièrement la mer Pacifique. Là elle n'a d'autre maître que la nature, d'autres loix que les siennes. Le cit. Lacépède, dont nous venons d'analyser l'histoire de la tortue franche, termine son article par ce vœu si digne

d'un bon citoyen : « On devroit , dit-il,
 » tâcher d'acclimater ces animaux sur
 » toutes les côtes tempérées où ils
 » pourroient aller chercher dans les ter-
 » res, des endroits un peu sablonneux,
 » et élevés au-dessus des plus hautes
 » vagues, pour y déposer leurs œufs, et
 » les y faire éclore. L'acquisition d'une
 » espèce aussi féconde seroit certaine-
 » ment une des plus utiles; et cette ri-
 » chesse réelle, qui se conserveroit et
 » se multiplieroit d'elle-même, n'exci-
 » teroit pas au moins les regrets de la phi-
 » losophie, comme les richesses funes-
 » tes arrachées avec tant de sueurs au
 » sein des terres équatoriales ».

La Tortue à écaille-verte, *Testudo*
viridis.

Plusieurs voyageurs ont appelé cette espèce *tortue-verte*; mais comme la tortue franche a reçu aussi la même dénomination, le cit. Lacépède, pour

éloigner toute équivoque , nomme l'espèce dont nous allons parler *écaille-verte*. Les pièces de sa carapace sont en effet plus vertes que celles des autres tortues ; ajoutez à cela qu'elles sont très-belles , transparentes , et qu'elles peuvent être employées à plusieurs ouvrages.

Ces tortues sont d'un quart environ plus petites que les tortues franches , et leur chair est aussi estimée. Leurs œufs , salés et séchés au soleil , passent pour un excellent mets.

Cette espèce n'a pas encore été découverte dans l'ancien continent. Elle paroît propre au Nouveau-Monde , dont elle fréquente les contrées les plus chaudes , telles que les côtes de la Nouvelle-Espagne , le golfe du Mexique , la mer du Sud , etc. Les connoissances qu'on a sur elles sont très-vagues , et nous ne pouvons en donner la description ; cette tortue n'est peut-être qu'une variété de la tortue franche.

La Tortue Caret , *Testudo imbricata*.

Cette espèce est facile à reconnoître par la disposition de ses écailles , qui se recouvrent de même que les ardoises de nos toits , et dont la couleur luisante est jaspée. Daubenton l'appelle la tuilée, mot qui n'est que la traduction française du nom spécifique *imbricata* , que Linnée avoit donné à cette tortue. Pour nous , à l'exemple du cit. Lacépède , et de plusieurs Naturalistes , nous lui conserverons la dénomination de *caret* , qu'elle porte dans son pays natal.

Cette espèce est beaucoup plus petite que la tortue franche. Sa tête et son cou sont bien plus longs. La mâchoire supérieure, par son avancement sur celle d'en bas et par sa forme, donne au museau quelque ressemblance avec le bec d'un oiseau de proie ; aussi les Anglais l'appellent-ils *bec à faucon*. La carapace

est plus bombée que celle de la tortue franche. Elle a presque la forme d'un cœur; son disque est garni de treize écailles, placées sur trois rangs, et dont les dorsales ont une arête; sa circonférence a une bordure composée de vingt-cinq lames, et qui par leurs angles avancés, semble être dentée en scie; les écailles sont fort belles, très-fines, transparentes, d'un jaune doré, jaspées de rouge et de blanc, ou d'un brun presque noir. Toutes celles qui revêtent la couverture supérieure pèsent ensemble de trois à quatre livres, et même de sept à huit.

Le plastron est arrondi en devant, alongé, terminé en pointe mousse à sa partie postérieure, et composé d'environ vingt-deux lames beaucoup plus larges que longues, imbriquées et blanchâtres; sa surface est plane.

Ses pattes antérieures sont proportionnellement plus longues que celles des autres espèces marines; ce qui lui sert quelquefois à se relever: lorsqu'elle

est couchée sur le dos, elle se défend avec plus de succès, et ses morsures font une impression vive et douloureuse.

Sa chair n'est pas agréable, elle paroît même être dangcreuse ou du moins suspecte, puisqu'on rapporte qu'elle cause des vomissemens, accompagnés d'éruptions de petites tumeurs et d'une fièvre violente; cela peut dépendre de la nature des alimens que la tortue a pris.

« La saison de la ponte du caret est » communément dans l'Amérique septentrionale, dit le cit. Lacépède, en » mai, juin et juillet : il ne dépose pas » ses œufs dans le sable, mais dans un » gravier mêlé de petits cailloux. Ces » œufs sont plus délicats que ceux des » autres tortues ».

Cette tortue habite non-seulement les contrées chaudes du Nouveau-Monde, mais encore les mers de l'Asie, et c'est de-là que les anciens, long-temps même avant Pline, tiroient les écailles fines qu'ils faisoient servir au luxe de

leurs meubles. Nous les employons aussi depuis un temps immémorial , à des usages semblables. La demi-transparence, l'éclat et la souplesse de l'écaille rendent cette matière précieuse pour les arts. L'opticien , le tabletier savent , sur-tout , la mettre à profit ; elle est le cadre qui renferme ce verre qui fournit un supplément heureux à notre vue ; elle est le support de ce bijou auquel vous confiez le portrait de ce que vous avez de plus cher.

Pour façonner l'écaille , on la ramollit avec de l'eau chaude , on la met dans un moule dont elle prend la forme , et les pierres précieuses , l'or , l'argent concourent ensuite à l'embellir.

La Tortue Caouane , *Testudo* *Caretta.*

LINNÉE , et d'autres naturalistes , ont décrit cette espèce , sous le nom de caret ; mais comme ce nom a été appli-

qué à la tortue précédente , dans différens voyages , nous préférons appeler celle-ci *caouane* : dénomination sous laquelle elle est désignée par les naturels des pays qu'elle habite.

La caouane est plus grande que la tortue franche ; sa tête est plus grosse ; sa gueule plus grande ; sa mâchoire supérieure plus alongée et plus forte ; la peau du cou est épaisse , lâche , ridée , et garnie d'écailles calleuses ; la forme du corps est ovale , un peu en cœur ; la carapace semble dentée en scie sur ses bords , par la disposition des lames qui forment sa circonférence , et qui sont au nombre de vingt-cinq ; le disque a quinze écailles , tandis que la tortue franche et le caret n'en ont que treize ; les pièces du milieu se relèvent en bosse , et l'arête se termine en pointe , dans les adultes ; leur figure est hexagone , avec les angles latéraux saillans , et plus obtus que dans les autres espèces voisines. Lorsque l'animal est dans

l'eau, la carapace paroît d'un jaune tacheté de noir; le plastron est composé d'environ vingt-deux lames : il finit, du côté de l'anus, par une sorte de pointe arrondie au bout; la queue est courte; les pieds ont des écailles épaisses.

On trouve la caouane dans les pays chauds des deux mondes; mais les bornes de son habitation s'étendent plus au nord, que celles des tortues décrites précédemment : elle n'est pas rare dans la Méditerranée; on en fait des pêches abondantes auprès de Cagliari et de Castel-Sardo.

Elle y pèse souvent jusqu'à quatre cents livres, poids de Sardaigne. Rondelet en a nourri une chez lui pendant quelque temps : elle avoit été prise sur les côtes du Languedoc, qu'il habitoit; on l'entendoit quelquefois jeter des espèces de soupirs, semblables à ceux que l'on attribue à la tortue franche.

L'écaille de la caouane est mainte-

nant peu employée dans le commerce , étant défectueuse à raison d'une sorte de gale qui la recouvre.

Cette tortue est plus hardie , plus carnassière que les autres. On prétend, même , que retirée dans les creux situés le long des rivages, elle y attend les crocodiles pour les attaquer avec plus de supériorité ; la longueur du corps de ces derniers les obligeant d'entrer à reculons dans ces cavités, sans leur permettre de se retourner, les caouanes les saisissent fortement par la queue, et n'ont rien à craindre de leurs dents.

La chair de ces tortues tient aussi de la nature de leurs habitudes. Entretienue par un chyle que fournit une plus grande portion de substances animales, elle est huileuse, coriace, et d'une odeur de musc, plus forte que dans les autres espèces, fétide même. Des navigateurs qui en ont mangé, l'ont trouvée échauffante. On la sale, dit-on, quelquefois pour l'usage des nègres.

L'huile qu'on en retire avec abondance, ne peut être employée que dans la préparation des cuirs, et qu'à enduire les vaisseaux.

Moins utile que les autres espèces, la caouane n'est pas si poursuivie, et se répand en plus grand nombre. Plus hardie, plus vigoureuse, elle entreprend aussi de plus fréquens et de plus longs voyages. On l'a rencontrée à huit cents lieues des terres; se nourrissant d'ailleurs de poissons, de grands mollusques qu'elle déchire ou brise avec facilité, elle doit s'éloigner des côtes à une distance plus considérable. Il est dangereux de chercher à la saisir, car elle se défend avec une telle force, qu'on risque d'être grièvement blessé. Son opiniâtreté ne lui permet pas de lâcher prise.

La Tortue nasicorne, *Testudo nasicornis*.

Cette espèce a été confondue avec la caouane; mais elle en est très-distin-

guée par un tubercule charnu qui s'élève au-dessus de son museau, et dans lequel sont placées les narines.

Le citoyen Lacépède pense que cette tortue a encore plus de rapports avec la tortue franche qu'avec la caouane. On la mange, tandis qu'on ne se nourrit presque pas de la chair de celle-ci ; seroit-elle la tortue bâtarde des pêcheurs d'Amérique ? Les tortues marines, et particulièrement la nasicorne, ont été peu observées, et lorsqu'on les étudiera avec soin et sur les lieux, on y découvrira un plus grand nombre d'espèces.

La tortue nasicorne est un habitant des mers équatoriales du nouveau continent.

La Tortue luth , *Testudo coriacea.*

Cette espèce a des caractères si tranchés et si distinctifs, qu'il est impossible de la confondre avec celles qui



1



2



3

Desene del.

V^e Tardieu Sculp.

- 1 . La Tortue luth . 2 . La T . grecque .
3 . La T . géométrique .

nous sont connues. Elle n'a point de plastron apparent ; sa carapace n'est point garnie d'écailles ; une peau, qui, par sa consistance et sa couleur, ressemble à un cuir dur et noir, la revêt ; cette couverture est placée sur le dos de l'animal comme une espèce de cuirasse, sans s'étendre assez aux deux extrémités pour mettre à l'abri la tête, les pattes et la queue ; cinq grandes arêtes la parcourent dans toute sa longueur, et de plus elle est terminée en pointe, ce qui feroit croire, au premier coup d'œil, que la tortue a une double queue ; la partie inférieure du museau est recourbée et se loge dans une fente, placée à l'extrémité de la mâchoire supérieure ; par les pieds, la tortue luth se rapproche plus que les autres des phoques, des lamentins ; ces parties sont recouvertes d'une peau très-coriace et noirâtre. On ne leur donne point d'ongles ; mais cette observation est-elle exacte ?...

La tortue luth se trouve dans l'Océan

et dans la Méditerranée. Elle choisit de préférence, du moins à l'époque de la ponte, les rivages déserts et sablonneux des côtes de Barbarie : elle semble craindre le froid des latitudes élevées, puisqu'elle parvient rarement jusqu'à la mer Noire, et qu'elle remonte peu la mer Adriatique. On en a pris en France, sur les bords de la Méditerranée. Rondelet en avoit vu une, prise à Frontignan, et qui étoit longue de cinq coudées, sur deux de large : elle donna une grande quantité de graisse et d'huile bonne à brûler. Amoureux, fils, en a décrit une autre, pêchée au port de Cette, et dont la longueur totale étoit de sept pieds cinq pouces. On en prit une, en 1725, à treize lieues de Nantes, au nord de l'embouchure de la Loire. Elle étoit presque aussi grande que la précédente. On lui cassa la tête à coups de crochets de fer, et elle fit alors des hurlemens qui auroient pu être entendus d'un quart de lieue. Sa gueule ex-

haloit une vapeur très-infecte. En 1756, vers le milieu de l'été, il en fut pris une sur les côtes de Cornouailles, en Angleterre.

La tortue luth fréquente les côtes de l'Amérique et celles de l'Afrique, qui sont voisines de l'équateur. Ce n'est que dans les grandes chaleurs, qu'elle gagne la partie septentrionale de la zone tempérée.

Commune dans la mer Egée, les Grecs la connurent plus particulièrement que les autres peuples, et leurs premiers inventeurs de musique firent de sa carapace un corps d'instrument : ils y attachèrent des cordes, et telle fut, dit le cit. Lacépède, la première lyre grossière qui servit à faire goûter à des peuples peu civilisés encore, le charme d'un art dont ils devoient tant accroître la puissance; aussi la tortue luth a-t-elle été, pour ainsi dire, consacrée à Mercure, que l'on a regardé comme l'inventeur de la lyre. Les modernes l'ont

même souvent , à l'exemple des anciens , appelée lyre ainsi que luth.

S E C O N D E F A M I L L E .

LES TORTUES D'EAU DOUCE
ET DE TERRE.

Pieds propres pour marcher , point disposés en nageoires ; doigts presque égaux , courts ou peu alongés , munis presque tous d'un ongle crochu et distinct.

Observations sur cette famille.

CETTE famille étant fort nombreuse en espèces , il seroit important de la sous-diviser ; mais comme nous manquons souvent de moyens pour remplir avec exactitude le cadre des coupes que l'on peut y former , nous sommes contraints de donner la série des espèces de cette famille , sans offrir des points de repos. Nous avons cependant , autant qu'il nous a été possible , rappo-

ché les espèces suivant leur identité de conformation et d'habitudes. Nous commençons par les tortues terrestres, distinguées par leurs doigts libres, très-courts, et dont on ne voit même souvent que les ongles. Leur carapace est plus bombée que celle des tortues d'eau douce : elle est toujours dure, couverte d'écailles, et le plastron de consistance également osseuse, est ovale ou elliptique. Les pieds antérieurs ont cinq ongles, ou du moins quatre. Je termine la suite des tortues terrestres, à celle qu'on appelle vermillon. Succèdent les tortues d'eau-douce, remarquables par la membrane qui réunit leurs doigts, ce qui leur donne de la facilité pour nager. La tortue molle et l'espèce qui vient après elle, doivent en être séparées par la nature et la conformation de leurs tests, qui sont mous, sans écailles ni sutures, ainsi que par le nombre ternaire des ongles des pieds antérieurs. La tortue chagrinée qui précède la

molle, n'a même pas sa carapace couverte d'écaillés ; mais cette enveloppe a du moins des sutures.

La serpentine commence à se rapprocher des dernières espèces. Les deux tests, quoique revêtus d'ailleurs de lames, comme à l'ordinaire, sont mous. Le plastron est disposé en croix, et nous sommes ainsi préparés à voir les changemens qui signalent les tortues, placées à la fin de la famille.

La manière dont le plastron est uni à la carapace ; son jeu, son mouvement, ou toujours général, ou quelquefois particulier, et s'effectuant par le moyen d'une charnière qui divise en deux battans cette couverture, eussent fourni d'excellens caractères ; mais les observations nous manquent encore ici, et en indiquant la voie, nous avouons qu'elle est fermée, en ce moment, pour nous.

La Tortue Grecque , *Testudo*
Græca.

Cette espèce n'a porté fort long-temps que le nom de tortue *terrestre* ; une désignation aussi vague ne pouvoit être du goût des bons naturalistes : ils l'ont un peu rectifiée , et cette tortue terrestre est devenue la tortue de terre commune, la tortue grecque. On comprend aisément que cette dernière dénomination est motivée sur l'abondance de ce quadrupède ovipare , dans les pays qui répondent à l'ancienne Grèce.

La tortue grecque est du nombre de celles qui vivent toujours, ou la plupart du temps, hors de l'eau: on la trouve dans les bois , sur les lieux élevés , les montagnes, et il paroît même que les individus qui habitent les hauteurs, sont plus forts que ceux de la plaine. La lenteur de cet animal est connue de tout le

monde, et a passé en proverbe. La pesanteur de son bouclier, la charge qui l'accable, la position des pattes trop rejetées sur le côté et trop écartées, peuvent nous rendre raison de la difficulté et de la lenteur de sa marche ; car on voit d'ailleurs que son sang n'est pas plus froid que celui des autres animaux de la même classe, et que les diverses parties de son corps, considérées isolément, sont susceptibles d'une assez grande agilité ; mais au surplus tranquillisons-nous sur le compte de la tortue : si elle ne peut éviter ses ennemis par une fuite prompte et rapide, si elle tombe nécessairement en leur pouvoir, elle sait leur opposer un bouclier impénétrable, et se moquer de leurs vains efforts.

Nous allons décrire la tortue grecque d'après Schoepff, dont le travail sur cette partie mérite une confiance particulière. Il n'est pas d'accord avec le cit. Lacépède, comme nous le verrons

plus bas. La taille de la tortue grecque varie. Il paroît cependant que sa longueur moyenne, à prendre depuis le bout du museau jusqu'à la queue, est communément de sept pouces, et sa largeur de trois et demi ou près de quatre; la tête a environ un pouce de long sur neuf lignes de large et sept de hauteur; la partie supérieure est un peu convexe, et garnie de quelques écailles plus larges; le front va légèrement en pente; les narines sont rapprochées sans être proéminentes; le museau finit brusquement; l'extrémité de la mâchoire supérieure a de chaque côté des espèces de dents; les bords des deux mâchoires ont aussi des aspérités qui en tiennent lieu; le cou est long d'environ un pouce; il est reçu dans une sorte de capuchon formé par les plis de la peau. Tout le corps est recouvert de petites écailles, qui sont plus grandes sur les pieds; les doigts ne sont pas apparens: on apperçoit seule-

ment leurs ongles , qui sont au nombre de cinq aux pattes antérieures , et de quatre aux postérieures. Les pieds sont renflés à leur extrémité , comme en massue ; ceux de derrière sont plus forts. La queue est courte , épaisse et terminée par une pointe de consistance de corne , jaune et longue d'environ demi-pouce.

La carapace est très-bombée ; son disque est composé de treize lames , dont les latérales sont plus grandes : celles de la circonférence ont aussi , proportions gardées , plus d'étendue que dans les autres espèces ; les deux dernières ou les voisines de la queue se prolongent en dessous.

Toutes ces écailles forment une saillie un peu courbe ; soit celles du disque , soit celles du bord , ont leur surface , à l'exception du centre , très-striée ; le fond de leur couleur est jaune , et toutes ont communément une tache noirâtre : sur les écailles du

dos, la tache semble suivre les contours, ou former des espèces de carré ouvert par un bout ; la tache des écailles latérales du disque a son centre évidé ; le jaune y paroît, ainsi que sur un des côtés de la longueur : elle est pleine, avec quelques dentelures sur les lames des bords. Le plastron est aussi marbré de jauniâtre et de noir ; il est strié, très-échancré postérieurement, et composé de douze ou treize lames. Forskal dit qu'il est plan dans les mâles, et concave dans les femelles ; la queue est terminée, du moins à un certain âge, par une pointe dure comme de la corne.

Les tortues franches, une fois renversées sur le dos, ne peuvent plus se relever ; mais il n'en est pas ainsi de la tortue grecque : sa carapace étant plus bombée, s'applique moins sur le plan de position : l'animal a donc plus de disposition à se mouvoir ; sa tête, son cou lui servent à s'appuyer, à tâtonner jusqu'à ce qu'il ait trouvé le

côté du terrain qui, par une inclinaison plus forte, oppose une moindre résistance.

Le fardeau que la tortue grecque supporte, sa grande facilité à briser les corps les plus durs, sont une preuve de sa force : on a vu ses mâchoires claquer encore, avec un bruit remarquable, une demi-heure après que la tête avoit été séparée du corps. Il résulte même des expériences de Rédi, que ces animaux peuvent vivre dans cet état douze jours au moins, le cœur palpitant encore et la circulation du sang y ayant lieu au bout de cet intervalle de temps. On en a vu vivre six mois quoiqu'on leur eût enlevé la cervelle. Les Naturalistes ont remarqué à cet égard que leur cerveau étoit d'une petitesse incroyable, n'étant pas plus gros qu'une fève. Des fruits, des herbes, des insectes et des vers, telles sont les matières dont la tortue grecque se nourrit. D'un naturel tranquille, on en fait aisément

un animal domestique, qui détruit les insectes de nos jardins. Son entretien n'est pas coûteux, il ne faut qu'un peu de son et de farine : il peut supporter une diète considérable. Blasius en garda une chez lui pendant dix mois sans qu'elle eût pris le moindre aliment ni la moindre boisson; et si elle mourut au bout de ce temps-là, ce fut plutôt l'effet d'un froid rigoureux que de sa longue abstinence.

La tortue grecque vit très-long-temps. Cetti en a vu une en Sardaigne qui pesoit quatre livres, et qui vivoit depuis soixante ans dans une maison.

Ces animaux se terrent, vers la fin de l'hiver, dans les lieux où la température de cette saison est plus froide. En Sardaigne, ils s'enfoncent dans les trous qu'ils se sont creusés vers la fin de novembre. Leur engourdissement finit au retour de la belle saison, et peu de temps après ils s'accouplent. Les mâles ont les organes de la géné-

ration très-grands , et leur ardeur pour la femelle est dans la même proportion. On a même prétendu , qu'animés par le sentiment le plus impérieux de tous , ils se livroient alors , pour la possession d'une compagne , de violens combats.

La chaleur des contrées qu'habite la tortue grecque n'étant pas la même , il s'ensuit que le temps de la ponte varie aussi suivant les températures. En Sardaigne , elle pond , vers la fin de juin , trente à quarante œufs , qui sont ronds et gros comme ceux de pigeon : ils sont déposés dans un trou qu'elle forme avec de la terre ou du sable : les petits éclosent vers la fin de septembre , et ne sont pas alors plus gros qu'une coque de noix. Cette espèce ne va presque jamais à l'eau , quoique son organisation intérieure soit cependant à-peu-près semblable à celle des espèces aquatiques.

On trouve la tortue grecque dans la

partie méridionale de l'Europe , en Macédoine , en Grèce , en Italie , même en France ; on la rencontre sur-tout dans les déserts de l'Afrique , en Syrie. Les habitans de la campagne des environs d'Alep en conduisent au marché plusieurs charretées , qu'ils donnent à bas prix. Nous n'avons pas de notions assez certaines sur les espèces de tortues qui habitent les Grandes-Indes , pour affirmer d'une manière positive que la tortue grecque fréquente aussi ces contrées de l'ancien Monde. Les voyageurs nous parlent en général des tortues de terre , sans nous donner à connoître quelles sont les espèces qu'ils ont vues ; et on n'a pas plus de raison pour appliquer à la tortue grecque ce qu'ils nous disent des habitudes de ces animaux qu'à tout autre. Nous n'avons pas des observations plus exactes sur les tortues terrestres de l'Amérique méridionale : on se sert , pour les prendre , de chiens dressés à cette chasse ;

ils les découvrent à la piste , et avertissent leurs maîtres par leurs aboiemens , qu'ils prolongent jusqu'au moment de leur arrivée : on les emporte en vie et on les renferme dans un parc , où on les nourrit d'herbes et de fruits. Elles y multiplient beaucoup. La chair, quoiqu'un peu dure , est bonne et délicate ; elle est, dit-on, interdite aux Grecs modernes et aux Turcs ; mais il paroît qu'ils se relâchent les jours de jeûne , en assimilant cette viande à celle du poisson ; ils en boivent le sang crud et avec avidité : on fait cuire la chair , particulièrement le foie et les œufs.

Les médecins arabes prescrivent sur-tout le sang crud et les œufs des tortues terrestres dans la colique et la fièvre lente : on fait sécher ces substances , et l'on en fait prendre aux enfans inquiets et qui se plaignent habituellement , la valeur pesante d'un grain , mêlé avec du lait de leur nourrice.

Les jeunes tortues croissent , du moins d'une manière plus sensible à l'œil , pendant sept ou huit ans : les femelles s'accouplent n'ayant encore atteint que la moitié de la grandeur ; mais il faut que les mâles aient , dit-on , acquis tout leur développement , ce qui contrediroit un peu les idées que les anciens nous ont transmises sur l'ardeur des mâles et sur la retenue des femelles.

Il paroîtroit qu'à quelques changemens près , la tortue grecque se retrouveroit dans l'Amérique septentrionale et dans les îles qui l'avoisinent. Mais avant que de rien affirmer à cet égard , il faudroit comparer avec soin la prétendue tortue grecque de ces pays avec la nôtre. Bien des choses se ressemblent lorsqu'on les examine superficiellement.

Lacépède fait mention de quelques individus de cette espèce remarquables par leur grandeur. Un de ceux-là , apporté de la côte de Coromandel , avoit

quatre pieds et demi de long, depuis l'extrémité du museau jusqu'au bout de la queue; la verge qui étoit renfermée dans le rectum avoit neuf pouces de longueur sur un pouce et demi de diamètre: la vessie étoit d'une grandeur extraordinaire, et contenoit douze livres d'urine claire et limpide: la queue étoit très-grosse; après la mort de l'animal, elle étoit tellement inflexible qu'il fut impossible de la redresser; sa pointe étoit formée d'une substance dure et cornée: seroit-ce une défense pour cet animal? Schœpff pense que cette grande tortue de la côte de Coromandel, n'appartient pas à la tortue grecque, mais à une autre espèce, dont nous parlerons sous le nom de *tortue des Indes*. Il rapporte la figure et la description de la tortue grecque, données par cet illustre Naturaliste à une espèce différente qu'il appelle *bordée*, pl. XI, pag. 52. La carapace de celle-ci est plus allongée et resserrée

de chaque côté vers le milieu de ses bords ; son extrémité postérieure est élargie , déprimée , et ne se prolonge pas inférieurement comme dans la tortue grecque : les lames de la circonférence sont au nombre de vingt-quatre au lieu de vingt-cinq ; elles ont d'ailleurs , ainsi que les treize du disque , des stries nombreuses ; le brun ou le noirâtre domine plus que le jaune sur le dessus de la carapace ; c'est cette dernière couleur qui forme des taches : le plastron est mélangé de jaune et de noirâtre.

Lacépède a vu cette tortue vivante ; elle étoit longue de près de quatorze pouces sur dix environ de large ; la tête avoit un pouce dix lignes de long sur un pouce deux lignes de largeur et un pouce d'épaisseur ; le dessus en étoit aplati et triangulaire : les yeux étoient garnis d'une membrane clignotante , et la paupière inférieure étoit seule mobile ; les mâchoires étoient très-fortes ,

crénelées , avec des aspérités à l'intérieur , qu'on a prises pour des dents ; les trous auditifs étoient recouverts par la peau : la queue étoit très-courte et n'avoit que deux pouces de longueur ; toute la peau étoit grenue , parsemée d'écaillés inégales , brunes ; quelques-unes de celles qui terminent les pattes étoient assez grandes pour être confondues au premier coup-d'œil avec des ongles : les pieds étoient courts et ramassés ; les doigts n'étoient sensibles que par leurs ongles : comme l'animal en fait un usage plus continuel que la tortue d'eau-douce , ces ongles sont aussi plus émoussés. « Lorsque la tortue grecque , la » *bordée de Schæpff*, marche , dit Laccé- » pède , elle frotte les ongles des pieds » de devant , séparément et l'un après » l'autre , contre le terrain ; en sorte » que lorsqu'elle pose un des pieds de » devant à terre , elle appuie d'abord » sur l'ongle intérieur , ensuite sur ce- » lui qui vient après , et ainsi sur tous

» successivement jusqu'à l'ongle exté-
 » rieur ; son pied fait , en quelque sorte ,
 » par-là , l'effet d'une roue , comme si
 » la tortue cherchoit à s'élever très-peu
 » sur ses pattes , et à s'avancer par une
 » suite de petits pas successifs , pour
 » éprouver moins de résistance de la
 » part du poids qu'elle traîne ».

Il me paroît assez évident que la tortue grecque de Lacépède diffère , jusqu'à un certain point , de celle que Schœpff a décrite , et nous d'après lui , sur le même nom. Mais je ne vois pas trop d'abord pourquoi cette tortue , que le Naturaliste allemand appelle la grecque , seroit plutôt celle qui porte ce nom dans Linnée , que l'espèce que Lacépède a regardée comme telle. Les caractères que le Plinè suédois assigne à sa tortue grecque , conviennent autant à l'espèce que Lacépède décrit sous ce nom , qu'à celle de Schœpff. Cette expression même , *bord latéral très-obtus* , s'appliqueroit mieux à la tortue

de Lacépède. Mais cependant comme nous pouvons réputer pour tortues grecques les individus qui , portés du Levant sous la dénomination de tortue terrestre , se ressemblent en plus grand nombre , comme le Naturaliste allemand paroît en avoir vu une quantité assez considérable , les avoir comparés , et s'être décidé là-dessus , nous partagerons son sentiment, n'affirmant pas toutefois que la tortue grecque de Lacépède soit une espèce , et non une variété de celle que nous donnons pour telle.

La Tortue géométrique, *Testudo geometrica.*

La conformation des pattes de cette espèce a tellement de rapports avec celle des pattes de la tortue grecque , qu'il est facile de juger que celle-ci vit à-peu-près de même , ou qu'elle fait son séjour habituel hors de l'eau : les

doigts sont réunis par une peau couverte de différentes écailles, ce qui fait paroître le pied comme une masse arrondie, qui n'est point divisée, et qui est simplement munie d'ongles pointus : les pieds de devant en ont cinq et ceux de derrière quatre. Parmi les écailles qui recouvrent l'extrémité inférieure des pattes, il en est que l'on prendroit, à leur grandeur et à leur forme, pour d'autres ongles.

L'individu décrit par le cit. Lacépède avoit dix pouces de long sur huit de large, et quatre d'épaisseur.

Les couleurs de cette tortue sont très-variées, et de là lui sont venus ses noms d'*étoilée*, de *géométrique*, etc. Les lames de la couverture supérieure sont noires; mais leur centre offre une tache jaune à six côtés, d'où partent différens rayons de la même couleur, souvent contigus à d'autres par leur extrémité : ces lames sont hexagones, fortement striées et relevées en bosse

dans leur milieu : le disque en a treize , et la bordure de la circonférence vingt-quatre à vingt-six : le plastron composé de douze à treize lames , est aussi mélangé de jaune et de brun noirâtre ; il est échancré à un des bouts : le corps de cette tortue est très-bombé.

Le cit. Lacépède a vu plusieurs individus qui différoient de celui que nous venons de décrire , par l'élévation des écailles , le nombre et la disposition des rayons , et par une couleur jaunâtre plus ou moins uniforme sur le plastron , dont les lames avoient d'ailleurs peu de saillie ; mais il ignore si ces variétés sont constantes , et si elles dépendent du climat ou du sexe.

Schoepff , pag. 111 , pl. 25 , parle , d'après Seba et Commerson , d'une tortue qui a de grandes affinités avec la géométrique.

Cette espèce , qu'il appelle *élégante* , est hémisphérique et couverte de petites écailles ; ses doigts ne sont distincts

que par les ongles. Sa couleur est d'un bai foncé ou noirâtre ; la carapace a deux pouces huit lignes de long, deux pouces trois lignes de large et un pouce et demi de hauteur ; les lames du disque sont au nombre de treize, à cinq ou six côtés, marquées parallèlement, et souvent à angles droits, de côtes et de sillons profonds, et très-élevées ; le milieu de ces lames ou l'aréole, est plan, ponctué et jaunâtre ; la surface de cette aréole est grande à proportion de l'écaille, et plus large que longue, caractères qui éloignent cette espèce de la tortue géométrique. Du point central des lames, partent quatre rayons jaunâtres, divergens, qui par leur confluence avec ceux des lames voisines, forment des espaces symétriques, triangulaires, rhomboïdes ou hexagones. Les écailles de la circonférence sont au nombre de vingt-trois, petites, presque carrées, à-peu-près sillonnées comme celles du disque, mélangées de jaunâtre

et de brun , mais ne formant point d'étoiles ; la bordure est très-obtuse, même échancrée en devant, et assez fortement crénelée postérieurement : l'écaille qui la termine est beaucoup plus large que les autres. Le plastron est composé de douze pièces, échancré aux deux bouts ; et varié de jaune et de noirâtre.

Le museau de cette tortue est mousse ; le bord de la mâchoire supérieure a des stries ; la queue est courte , conique , jaunâtre , ainsi que les pieds et la tête.

On trouve la tortue élégante à Madagascar , aux Indes orientales. La géométrique habite plusieurs contrées méridionales de l'Europe , l'île de l'Ascension , le cap de Bonne-Espérance , et une partie de l'Asie ; mais il faudroit examiner et comparer entr'eux les individus portés de climats si éloignés les uns des autres , avant d'affirmer que ces tortues appartiennent à la même espèce. D'après les observations de Bru-

guière , la tortue géométrique pondroit de douze à quinze œufs.

Il est douteux que la tortue *hécate* de Brown , la *terrapène* de Dampier ne soient que des variétés de cette espèce. Je n'assurerai pas non plus que la tortue que Pison donne pour être du Brésil, *tab. 105* , soit encore la tortue géométrique. Il arrive tous les jours qu'on est obligé de séparer des objets réunis sans examen , d'après de pures ressemblances de couleurs.

La Tortue à marqueterie, *Testudo tabulata*.

Séba, Stobée, Walbaum , et Schoepff , particulièrement , ont fait connoître cette espèce. Elle a pour patrie l'Amérique méridionale et l'Afrique. Elle est peut-être le *jaboti* des habitans du Brésil, disent quelques auteurs. Ses rapports avec la tortue grecque sont si grands , que feu Herman , célèbre professeur de

Strasbourg, ne pensoit pas qu'elle en fût distinguée.

La longueur de la carapace de l'individu que possédoit ce naturaliste, étoit de dix pouces six lignes, sa largeur de six pouces et demi, et sa hauteur de cinq pouces. La tête de cette tortue est figurée comme celle des serpens, tachetée de jaune en dessus, de rouge en dessous. On ne lui distingue pas de conduit auditif apparent et de paupière supérieure. La langue est large et arrondie ; les mâchoires sont semblables à celles des autres tortues ; les yeux sont noirs, presque toujours humides ; leur regard est languissant ; ils jettent souvent des larmes, et l'animal siffle, écume en même temps. Le cou est couvert d'une peau noirâtre, ridée, à petites écailles ; il peut s'étendre à près de quatre pouces. Les pattes ont les cuisses épaisses, arquées, tachetées de rouge ; les pieds antérieurs ont cinq ongles, et les postérieures quatre. La queue est

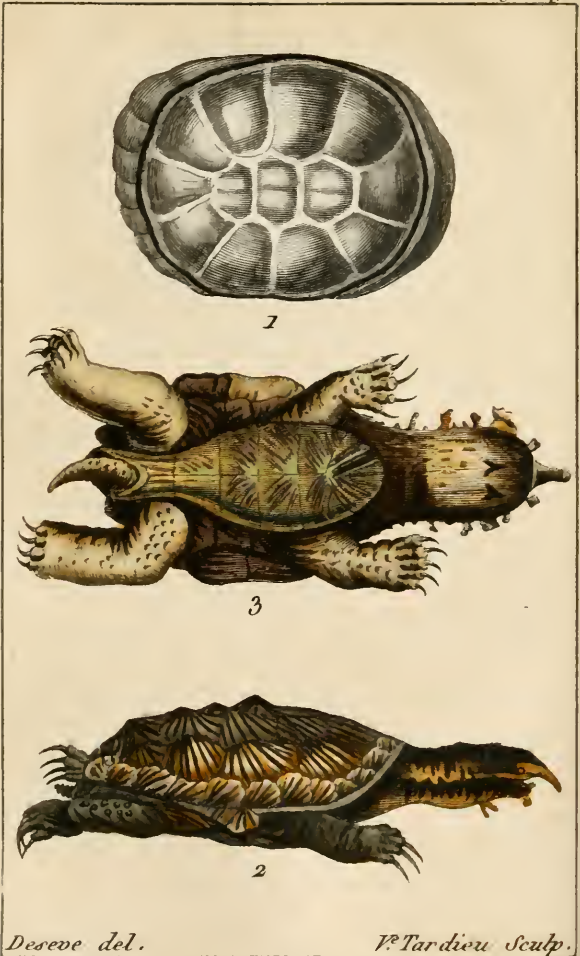
épaisse , conique , longue d'un pouce , et susceptible de raccourcissement ou d'allongement. Il paroît que la couleur de la carapace est , en général , d'un brun noirâtre , plus clair ou tirant sur le jaunâtre vers le milieu des lames. La forme de cette couverture supérieure est oblongue et renflée. Le disque a treize écailles , grandes , foiblement pentagones ou presque carrées , et sillonnées dans tout leur contour jusques près du milieu qui est un peu renflé , et raboteux dans plusieurs. La circonférence est resserrée sur les côtés , formée de vingt-trois lames grandes , et presque semblables à celles du disque. La dernière ou la plus voisine de la queue se courbe un peu en dessous. Le plastron est mélangé de brun et de jaune , strié et échancré postérieurement.

Cet animal a vécu long-temps , buvant peu , se nourrissant de racines de pommes-de-terres , de batates , de fiente de poule et de pigeon. Le professeur

Thunberg , en nous donnant la figure des objets que les Hottentots portent autour de leur cou, a représenté la couverture d'un petit individu de cette espèce, d'où Schoepff conjecture qu'elle est plutôt originaire de l'Afrique que de l'Amérique. Gautier paroît aussi avoir connu cette tortue. *Voyez* ses observations sur l'Histoire naturelle, tom. 1, part. III, pag. 130, tab. 100.

Schoepff donne la figure d'un jeune individu de cette espèce. Il diffère principalement de l'adulte, en ce que les stries de ses lames sont bien moins nombreuses : on n'en voit que dans leur contour.

Cette tortue doit avoir les mêmes habitudes que la grecque, dont elle est peu éloignée par ses caractères physiques.



Deseve del.

V. Tardieu Sculp.

- 1 . La Tortue noirâtre .
- 2 . La T. matamata . en dessus .
- 3 . La même en dessous .

La Tortue noirâtre, *Testudo
subnigra.*

On ne connoît que la carapace et le plastron de cette tortue. La couverture supérieure est un peu bombée, ronde, ayant cinq pouces quatre lignes de diamètre ; sa couleur est très-foncée et noirâtre. Le disque est recouvert de treize écailles épaisses, striées dans leur contour, mais très-unies, paroissant comme onctueuses sur le reste de leur surface. Les cinq écailles du dos sont un peu relevées dans leur milieu en crête longitudinale ; les bords sont garnis de vingt-quatre lames ; le plastron en a treize, et il est échancré par-derrrière.

La manière de vivre, la patrie de cette tortue sont inconnues. Son enveloppe est conservée au Muséum d'Histoire naturelle, et c'est Laccépède qui l'a le premier décrite.

La Tortue des Indes, *Testudo Indica*.

Schneider, Schoepff, rapportent à cette espèce la tortue des Indes dont Perrault nous a donné la description anatomique dans les Mémoires de l'Académie des Sciences. Schoepff pense aussi que la tortue grecque de la côte de Coromandel dont parle le cit. Lacépède, est la même.

Cette tortue a quatre pieds et demi de long depuis le bout du museau jusqu'à celui de la queue : sa hauteur est de quatorze pouces ; la couverture supérieure est longue de trois pieds sur deux de large. La couleur de l'animal et celle de son enveloppe sont d'un gris fort brun ; la tête, le cou et les pieds sont couverts d'une peau lâche, ridée, et grenée comme du maroquin ; celle de la tête, qui a sept pouces de long et cinq de large, est plus mince que celle

des autres parties du corps. Les mâchoires ont deux rangs d'aspérités en forme de dents ; les doigts des pieds ne sont pas distincts : on n'apperçoit que leurs ongles ; les pieds de devant en ont cinq, et les autres quatre. La queue est longue de quatorze pouces, et terminée par une pièce d'une consistance tirant sur celle de la corne. On n'a point décrit, du moins suffisamment, l'enveloppe de cette tortue. On lui assigne pour caractères d'avoir l'extrémité antérieure de la carapace recourbée ou relevée, et un gros tubercule sur chacune des trois lames antérieures du disque. La figure qu'on en a donnée ne paroît pas assez exacte pour nous servir de guide.

Cette tortue vient des Indes orientales. Nous avons eu occasion d'en parler à l'article de la Tortue grecque, et nous y renvoyons nos lecteurs.

La Tortue vermillon, *Testudo pusilla*.

Worm a nourri pendant quelque temps, dans son jardin, cette tortue que des marchands lui avoient vendue comme venant des Grandes-Indes. Sur le sommet de sa tête, dont la forme a été comparée à celle d'un perroquet, s'élève une protubérance d'une couleur de vermillon, mélangé de jaunâtre. C'est de-là que le cit. Lacépède a pris occasion de nommer cette espèce, la *tortue vermillon*. Daubenton l'avoit appelée la *bande blanche* (Encycl. mét.).

Un agréable mélange de noir, de blanc, de pourpre, de verdâtre et de jaune orne la carapace, qui est à peine longue de quatre doigts; exfoliée, elle ne présente plus qu'un fond d'un jaune noirâtre. Le plastron est blanchâtre; les pieds sont revêtus d'écailles très-dures, et armés de quatre ongles. La

peau des cuisses ressemble à du cuir ; la queue est très-courte. Cette description est la substance de celle qu'a donnée le cit. Lacépède. Il est aisé de sentir combien elle est insuffisante : sa synonymie me paroît douteuse en bien des points. Je vois cette tortue réclamer à-la-fois pour sa patrie, l'Asie, l'Afrique et l'Amérique ; mais sur quelles preuves ?

Kolbe nous dit que les grands aigles de mer des environs du Cap de Bonne-Espérance, et nommés *orfraies*, sont très-avides de la chair des tortues ; qu'ils enlèvent celle de terre, et qu'après l'avoir transportée au plus haut des airs, ils les laissent tomber à plusieurs reprises sur les rochers où son enveloppe écailleuse se brise. Kolbe attribue ainsi aux aigles de cette partie de l'Afrique le même instinct que l'on prête depuis un temps immémorial aux aigles d'Europe, sans citer cependant un témoignage respectable pour appuyer ce pré-

tendu fait. Le cit. Lacépède croit trouver dans la tortue vermillon la tortue terrestre de ce voyageur, et lui applique ce qu'il en rapporte. Mais cette application peut convenir à toutes les tortues terrestres du cap de Bonne-Espérance. Kolbe ne décrivant point la forme de l'animal dont il est question, l'éditeur du *Système de la Nature* de Linnée, Gmelin, donne plus de détails que nous sur cette tortue, sa synonymie n'y étant pas plus épurée qu'à l'ordinaire, je crains de parler d'après lui.

La Tortue Matamata, *Testudo*
Matamata.

Le célèbre helminthologiste Bruguière nous a fait connoître cette singulière tortue dans le *Journal d'Histoire naturelle*, Paris, 1792, tom. 1, pag. 253. Les naturels de Cayenne la nomment *matamata*. La saillie de son corps hors

du test ou de la carapace est telle , que l'animal , dans les instans de la plus forte contraction , même lorsqu'il se sent blessé , ne peut en faire rentrer qu'une partie. Cette espèce est encore remarquable par la largeur et l'aplatissement disproportionnés de sa tête avec les autres parties du corps , par la configuration de son museau , et enfin par la grosseur de son cou , et par les appendices frangés dont ses côtés , le dessous de la gorge et les bords des mâchoires sont ornés. C'est ce qui lui a fait donner , par Schœpff, le nom spécifique de frangée , *fimbriata*, pag. 97, pl. 21.

La tortue que Linnée a désignée sous le nom de *scorpioides*, a de grands rapports avec celle-ci ; mais l'onglet crochu qui termine la queue de la première , et qui ne se voit pas dans la nôtre ; la forme singulière du museau de la tortue matamata , et qui lui paroît propre , à en juger du moins par le silence de Linnée , décrivant la tortue

scorpioïde , sont des raisons assez solides pour nous faire croire que ce sont deux espèces différentes.

La longueur totale de la tortue matamata , est de deux pieds trois pouces huit lignes : sa tête est grande , aplatie , arrondie antérieurement , ridée et verruqueuse , ayant sur le derrière une callosité saillante qui se divise postérieurement en trois lobes , et sur les côtés , deux espèces d'ailerons membraneux ; le museau est cylindrique , en forme de trompe , long de dix lignes , et divisé par deux narines qu'un cartilage sépare ; les yeux sont ronds et situés à la base de la trompe ; la bouche est grande ; les mâchoires sont également avancées ; l'inférieure a en dessous deux appendices tendineux , tournés en avant.

Le cou est très - saillant , verruqueux en dessus , avec six appendices frangés , membraneux , dont trois alternativement plus grands et trois plus

petits , disposés sur sa longueur ; la face inférieure a quatre rides longitudinales et autant d'appendices tendineux vis-à-vis les deux ailes latérales de la tête.

Les pieds sont couverts de petites écailles , avec les doigts à peine séparés , munis d'ongles forts, longs et très-pointus ; les pieds de devant ont leurs cinq doigts onguiculés ; mais ceux de derrière n'en ont que quatre. La queue est longue d'un pouce , légèrement arquée , et granulée à sa superficie.

La carapace est ovale , longue de quinze pouces et large de onze. Le disque a treize écailles , quatre fois plus grandes que celles de la circonférence , inégales entr'elles , presque coniques , avec des rides qui partent près du sommet et qui sont disposées en rayons obliques. Les trois rangées des lames du disque forment trois arêtes longitudinales , plus saillantes vers la queue. Les écailles de la circonférence sont au nombre de vingt-cinq , presque carrées ,

ridées en rayons obliques, de même que les autres, et dentées à leur bord intérieur. Le plastron est moins long d'un pouce que le test supérieur, et presque du double moins large, figuré en ovale alongé, aplati, fourchu postérieurement, et composé de treize écailles, disposés sur deux rangs; l'écaille impaire est placée en avant et figurée en coin. La couleur de l'animal est d'un brun noirâtre et uniforme, plus clair sur le plastron.

Cette tortue étoit commune autrefois dans les rivières qui entourent l'île de Cayenne; mais poursuivie par les chasseurs qui font grand cas de sa chair, elle s'en est éloignée et ne se trouve plus maintenant, en abondance, qu'à vingt-cinq lieues au sud de Cayenne. Elle pâture pendant la nuit, se nourrissant d'herbes qui croissent sur les bords des rivières, des lacs, dont elle s'écarte peu. L'individu décrit par Bruguière étoit une femelle, que Gautier avoit facile-

ment nourrie avec du pain et des substances végétales. Elle pondit cinq à six œufs, dont un vint à éclore dans un tiroir où il avoit été renfermé.

La Tortue Scorpion , *Testudo*
Scorpioides.

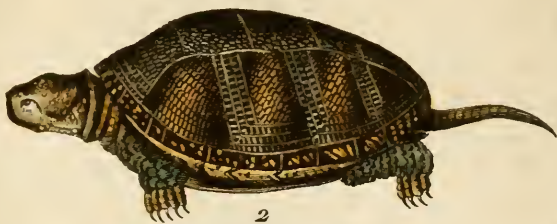
Cette tortue, qui a été découverte à Surinam, diffère peu de la tortue mata-mata: l'espèce de pointe dure et osseuse dont l'extrémité de sa queue est armée, et qui paroît manquer dans la tortue précédente, lui a fait donner le nom spécifique qu'elle porte.

Les plus grandes carapaces de cette tortue, du moins celles des individus qui sont dans la collection du Muséum d'Histoire naturelle, n'ont que six ou sept pouces de longueur sur quatre ou cinq de largeur: elles ont été apportées de la Guyanne, dans les savannes de laquelle habite la tortue. Cette couverture supérieure est ovale, noirâtre,

avec trois arêtes longitudinales sur le dos ; le disque a treize lames , dont celles du milieu fort alongées ; la circonférence en a vingt-trois et le plastron douze. La tête de cette tortue est couverte , au-devant , d'une peau callose , divisée sur le front en trois lobes ; les pieds ont cinq doigts , un peu séparés , et munis d'un ongle , excepté les extérieurs des pieds de derrière.

La Tortue à petites raies, *Testudo virgulata*.

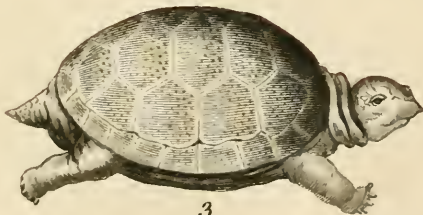
Cette espèce a été apportée de la Caroline par le cit. Bosc , ex-consul à Charlestown , savant si recommandable par son zèle pour l'Histoire naturelle , par ses travaux dans toutes les parties de cette science , et d'autant plus digne de notre estime , que ses connoissances et sa riche collection sont en quelque sorte le domaine de tous ceux qui courent la même carrière.



2



1



3

Deseve del.

V. Tardieu Sculp.

1. La Tortue à petites raies.
2. La T. jaune. 3. La T. ronde.



La tortue à petites raies est très-voisine , suivant ce bon observateur , de la tortue à courte queue , *carolina* de Linnée , et doit venir après elle. Il faut les ranger parmi les tortues terrestres , les pieds de la première n'étant point palmés , et ceux de celle-ci ne l'étant que très - foiblement ; leur plastron est à charnière mobile , caractère qui se retrouve dans quelques espèces fluviales , et dont on ne peut ainsi se servir pour séparer les tortues qui vivent dans les eaux douces de celles qui habitent à terre.

La tortue à petites raies est longue de quatre pouces et demi , large de trois et demi , et haute de deux et demi : sa tête est alongée , aplatie en dessus , brune , marquée de jaune , avec une grande tache à la joue et à la mâchoire inférieure de la même couleur. Cette dernière partie de la tête a trois raies brunes ; les pattes sont brunes , et les pieds n'ont pas de membranes ; ceux

de devant ont cinq ongles et ceux de derrière quatre ; les écailles qui recouvrent les seconds sont plus petites ; la queue est très-courte et d'un brun pâle.

La couverture supérieure est entière sur les bords qui sont légèrement relevés : les écailles sont très-unies, brunes, marquées d'un grand nombre de taches ou de petites raies jaunes, irrégulières, et dont les postérieures sont moins colorées : le disque a treize lames ; les latérales sont carrées, et celles du dos presque hexagones ; leur côté antérieur ayant un angle rentrant, et le côté opposé en ayant un de rentrant : la circonférence m'a paru avoir de vingt-quatre à vingt-cinq lames, dont l'antérieure très-petite ; le plastron est d'un jaune uniforme, à charnière mobile, et ne tient à sa carapace que par une simple membrane.

Cette espèce se trouve dans les grands bois de la Caroline : elle y est rare.

La Tortue jaune , *Testudo*
Europæa.

Le cit. Lacépède a décrit cette tortue sous le nom spécifique de *jaune* , et a pensé qu'il n'en étoit pas fait mention dans aucun des Naturalistes dont les ouvrages sont les plus répandus. Nous soupçonnons cependant que c'est celle qui se trouve dans Linnée , édit. de Gmelin , sous la dénomination d'*orbicularis* ; nous croyons qu'elle est la tortue bourbeuse , la tortue ponctuée de plusieurs auteurs , et la tortue européenne de Schneider.

Le continuateur de Buffon a vu plusieurs individus de cette espèce vivans. On les avoit fait venir d'Amérique dans des baquets remplis d'eau , pour les employer dans divers remèdes. On conserve au Muséum national d'Histoire naturelle une carapace d'un individu de cette espèce , qui a sept pouces neuf

lignes de longueur ; le corps est d'un vert d'herbe un peu foncé , varié agréablement d'un jaune imitant la couleur de l'or : cette dernière couleur y forme des taches fort petites , très-serrées , disposées quelquefois en rayons , et offrant un mélange qui fait plaisir à l'œil : la carapace est un peu aplatie dans les individus âgés , plus convexe et presque en carène dans les jeunes : le disque est composé de treize lames , et la circonférence qui sert de bordure , de vingt-cinq ; le plastron , dit le cit. Lacépède , est garni de douze lames , et la partie postérieure de cette couverture est terminée par une ligne droite , comme dans la bourbeuse , avec laquelle la jaune a beaucoup de rapports ; les doigts des pieds sont réunis par une membrane , car cette espèce vit dans l'eau douce : les antérieurs ont cinq ongles et les postérieurs quatre , longs et crochus à tous ; la queue est menue , tachetée de même que le corps , et pres-

que aussi longue que la moitié de la carapace : lorsque la tortue marche, elle l'étend et la porte horizontalement, comme la bourbeuse.

Elle se meut avec moins de lenteur que les tortues terrestres : près de s'accoupler, elle fait entendre une espèce de cri, que l'on prendroit pour un gémissement hors de cette circonstance.

Il paroît, d'après le cit. Lacépède, qu'elle se trouve en Amérique, à l'île de l'Ascension; mais elle n'est pas particulière à ces contrées: n'étant pas rare en Sardaigne, en Corse, en Italie, en Hongrie: on la rencontre jusques dans la Prusse.

Elle habite les marais, les lieux fangeux, où elle se nourrit d'insectes aquatiques, de limaçons, de vers, ou de différentes substances végétales: on la conserve dans des réservoirs, dans des cuves; et on lui donne du pain, des laitues, de jeunes pousses d'avoine et d'autres herbes. Sa chair est bonne à

manger, et cette tortue est ainsi devenue un objet de commerce. La femelle pond des œufs semblables à ceux de poule, mais plus petits et plus longs; elle les enfouit au commencement du printemps, dans le sable, mais de telle manière qu'ils soient exposés à la chaleur bienfaisante du soleil; les petits ne naissent, d'après Marsigli, qu'au bout d'un an, et leur croissance est fort lente.

L'âge, le sexe, le climat font beaucoup varier cette espèce.

Nous avons puisé ce que nous avons dit de ses mœurs dans l'ouvrage de Schœpff, qui a donné une bonne figure de cet animal, pl. 1. Cet auteur paroît l'avoir prise lui-même dans d'autres, tels que Cetti, Marsigli. Je suppose que la Synonymie de Schœpff est exacte; car si ces derniers Naturalistes avoient eu en vue la bourbeuse, dont nous parlerons bientôt, il en résulteroit une fausse application, et les habitudes de la tortue jaune resteroient inconnues.

La Tortue ronde, *Testudo rotunda*.

Nous avons dit , à l'article de la Tortue jaune, que nous soupçonnions que cette espèce étoit celle que Linnée appelle *orbicularis*. Le cit. Lacépède a cru reconnoître cette dernière dans une tortue différente de la jaune, et qui fait partie de la collection nationale d'Histoire naturelle. Il l'a donc considérée comme une espèce distincte qu'il nomme la ronde, *orbicularis* de Linnée, suivant lui ; il y rapporte aussi la tortue européenne de Schneider.

La forme arrondie de la couverture supérieure de cette tortue , ses petites taches me paroissent être les seuls motifs qui aient pu donner lieu à l'application de cette synonymie , mais il faut avouer que ces caractères étant assez vagues , ne peuvent être d'un grand secours dans la détermination de cette espèce. Puisque la tortue jaune est ré-

pandue dans une partie de l'Europe, en Prusse même; puisqu'elle a d'ailleurs le même signalement que la tortue orbiculaire de Linnée, nous persistons dans notre premier sentiment, et nous verrons dans la tortue ronde du cit. Lacépède une espèce particulière.

La carapace de la tortue ronde est revêtue en dessus de trente-six lames, dont treize sur le disque, et vingt-trois à sa circonférence: elles sont très-unies, d'une couleur assez claire, et semées de très-petites taches rousses, plus ou moins foncées: le plastron est échancré par-derrière et recouvert de douze écailles: le museau se termine par une pointe forte et aiguë, en forme de très-petite corne; la queue est très-courte; les pieds sont courts et ramassés; leurs doigts sont réunis par une membrane, et ne sont presque sensibles que par leur ongle, qui est assez fort et assez long: ces ongles sont au nombre de

cinq aux pieds de devant, et de quatre à ceux de derrière.

Cette tortue est fort petite. Les deux individus du Muséum national n'ont pas plus de trois pouces neuf lignes de longueur totale, sur deux pouces cinq lignes de largeur.

Le cit. Lacépède pense cependant que ces individus n'avoient pas encore atteint toute leur grandeur; et que si cette conjecture étoit vraie, il pourroit se faire que la tortue ronde ne fût qu'une variété de sa terrapène. Mais attendu le défaut d'observations relatives à ce sujet, il croit devoir séparer ces deux tortues.

Nous ne devons pas passer sous silence un fait intéressant qu'il a recueilli, en examinant les deux tortues rondes que possède le Muséum : les avant-dernières pièces du plastron étoient séparées et laissoient passer la peau nue du ventre, qui formoit une poche ou un gonflement, plus considérable dans une

de ces tortues : on remarquoit au milieu de cette poche , à un individu sur-tout , l'origine du cordon ombilical. L'on a observé dans le crocodile et dans des lézards un fait analogue , et on le retrouvera peut-être dans un grand nombre de quadrupèdes ovipares , lorsqu'on les étudiera avec plus de soins. Le cit. Lacépède prend de-là occasion d'exhorter les Naturalistes à examiner si le plastron des jeunes tortues a une scissure semblable. Nous observons ce même fait dans quelques tortues de l'Amérique septentrionale , celles dont le plastron est mobile et à charnière.

Schœpff, pl. 5 , donne la figure de la carapace d'une tortue qu'il appelle *ponctuée* , et qui , par les petites taches rondes dont elle est parsemée , a des rapports avec l'espèce décrite ci-dessus. La carapace de la tortue ponctuée est longue de quarante-cinq lignes , sur trente-trois de largeur et treize environ de hauteur ; elle est oblongue , peu con-

vexe , lisse , noirâtre et mouchetée de points jaunes ; le disque a treize lames et la circonférence vingt-cinq ; le plastron est panaché de noir , de brun et de jaunâtre ; ses sutures sont noires ; le bout postérieur est échancré ; l'antérieur est presque de niveau avec le bord de la carapace. Cette espèce se trouve dans les marais de l'Amérique septentrionale. Schœpff a vu de ses petits aux environs de Philadelphie , dans le mois de mai ; ils étoient à peine aussi gros que des œufs de pigeon , très-noirs et mouchetés d'un jaune safran.

Séba a figuré , *tab. 80, fig. 7* , une tortue , qu'il dit venir de l'île d'Amboine , et qui est très-voisine de la ponctuée.

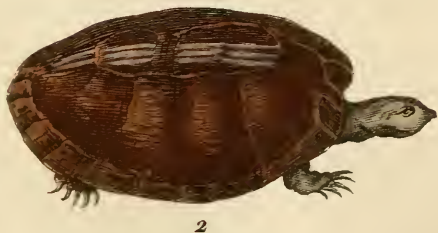
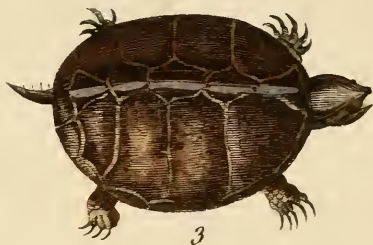
Schneider décrit sous le nom de *mouchetée* une tortue qui en diffère peu. Le nombre et la disposition des points ne sont pas tout-à-fait les mêmes : la taille est un peu plus petite ; le corps est

de la couleur de la carapace, et a, dans toutes ses parties, la forme de la tortue jaune; la tête est mouchetée de jaune-safran, ainsi que la couverture supérieure; la queue est droite, et dépasse de neuf lignes cette enveloppe. Comparez cette tortue avec la prisonnière striée du cit. Bonnaterre.

Schneider est d'avis, d'après la manière dont se fait la jonction de la carapace et du plastron de cette tortue, d'après le rétrécissement latéral de cette carapace, qu'il faut ranger cette espèce dans la famille des tortues terrestres; mais Schœpff pense qu'il faut la mettre parmi les tortues aquatiques.

La Tortue bourbeuse, *Testudo lutaria*.

Des Naturalistes très-recommandables pensent qu'il faut réunir les tortues que Linnée a désignées sous les noms spécifiques d'orbiculaire et de



Deseve del.

Racine Sculp.

- 1 . La Tortue bourbeuse .
- 2 . La T. roussâtre .
- 3 . La T. odorante .

bourbeuse, et les rapporter à l'espèce que nous avons appelée la jaune. Mais le cit. Lacépède a vu dans la tortue qu'il prend pour la bourbeuse, une espèce distincte. Ses caractères, en effet, diffèrent sensiblement de ceux de la précédente. Je n'affirmerai cependant pas que la tortue décrite sous ce nom de bourbeuse par le cit. Lacépède, soit vraiment la tortue *lutaria* de Linnée. Le Naturaliste suédois n'ayant parlé de ce quadrupède ovipare que d'une manière trop concise, n'ayant pas vu moi-même la tortue qui porte ce même nom dans l'ouvrage du cit. Lacépède, je m'en rapporte, en ce moment, au témoignage de l'illustre continuateur de Buffon, sans le confirmer.

La tortue bourbeuse est, parmi celles qui habitent les eaux douces, une des plus répandues; sa longueur totale est ordinairement de sept à huit pouces, et sa largeur de trois ou quatre. Sa couleur générale tire sur le noir, ainsi que celle

de la couverture supérieure dont le disque a treize lames, et les bords communément vingt-cinq. Ses écailles sont légèrement striées à leur circonférence et pointillées dans leur centre; les cinq qui occupent longitudinalement le milieu du disque sont relevées en arête. Le plastron est terminé postérieurement par une ligne droite; les doigts sont réunis par une membrane, et distincts; les pieds de devant en ont cinq, et ceux de derrière quatre, tous pourvus d'ongles, excepté le doigt extérieur de chaque pied. Les pieds de devant n'auroient alors que quatre ongles et les autres que trois, observation qui mérite, à ce que je crois, un nouvel examen. La queue est de la longueur de la moitié de celle de la carapace. L'animal la porte étendue lorsqu'il marche; de-là lui est venu le nom de *rat aquatique*. Il fait entendre quelquefois une espèce de sifflement, de même que les autres tortues.

Cette espèce se trouve, dit-on, non-

seulement dans les climats chauds et tempérés de l'Europe, mais en Asie, au Japon, aux grandes Indes; on la rencontre même dans les rivières de Silésie. Elle supporteroit, cependant très-difficilement un climat très-rigoureux, s'engourdissant pendant l'hiver dans les pays tempérés. Sa retraite, durant cette saison, consiste en un trou de six pouces de profondeur, qu'elle creuse dans la terre vers la fin de l'automne, et qui exige d'elle un travail de la durée d'un mois: elle n'y est pas toujours bien recouverte, la terre des bords de son trou ne retombant pas quelquefois sur elle. Le printemps la ranime et la fait changer de demeure: elle passe la plus grande partie de cette saison dans l'eau, s'y tenant souvent à la surface lorsqu'il fait chaud, et que le soleil luit. L'été, elle est presque toujours à terre.

La tortue bourbeuse multiplie beaucoup en plusieurs endroits aquatiques

des départemens les plus méridionaux de la France, auprès du Rhône, dans les marais d'Arles, etc. On trouva, une année, dans un marais des plaines de la Durance, une si grande quantité de ces animaux, qu'ils suffirent plus de trois mois à la nourriture des habitans de la campagne des environs.

Cette tortue, ainsi que les autres, dépose ses œufs hors de l'eau, dans un trou qu'elle creuse, et qu'elle comble ensuite. La coque en est moins molle que celle des œufs de la tortue franche, et leur couleur est un peu variée. A leur naissance, les jeunes tortues n'ont quelquefois que six lignes ou environ de largeur.

Ayant à porter un poids moins lourd que la tortue grecque, la bourbeuse marche avec moins de lenteur : elle croît pendant très-long-temps, pas autant néanmoins que la tortue franche, étant plus petite et ayant une vie plus courte : on a observé qu'elle pouvoit par-

venir à l'âge de quatre-vingts ans et plus ; son goût pour les limaçons, les insectes et les vers, la rend utile dans les jardins, et soit par cette raison, soit parce que sa chair est employée en médecine, on en fait un animal domestique, que l'on conserve dans des bassins pleins d'eau, et ayant une planche inclinée, pour qu'il puisse sortir à volonté. S'il ne trouve pas une nourriture suffisante, on y supplée avec du son et de la farine : il supporte la faim pendant un temps considérable : il est même tellement vivace, qu'on a vu son corps conserver du mouvement long-temps après que la tête en avoit été séparée.

Si cette tortue est utile dans les jardins, elle est nuisible dans les étangs ; elle saisit ; à ce qu'on rapporte, des poissons, même assez gros, sous le ventre, leur fait perdre leur sang par des blessures cruelles, et les entraîne au fond de l'eau, où elle les y dévore, ne laissant que les arêtes et les parties les

plus cartilagineuses. Leur vessie aérienne est quelquefois rejetée, et leur présence sur la surface des eaux, décèle le terrible destructeur de ces poissons.

La plupart de ces observations sont communes à la tortue jaune, ou peut-être même bien des faits qui n'ont rapport qu'à celle-ci, sont appliqués par la confusion des deux espèces, à la tortue bourbeuse.

La Tortue à trois carènes,
Testudo tricarinata.

Feu Hermann, célèbre professeur de Strasbourg, possédoit cette tortue, et c'est d'après cet individu qu'on l'a décrite et figurée dans l'ouvrage de Schoepff, planc. 2. Retzius l'a vue dans le Muséum d'histoire naturelle Britannique. Nous la possédons aussi à Paris, et le cit. Daudin, qui l'a observée dans une collection de cette ville, m'a dit qu'on avoit reçu cet individu de Cayenne.

Sa patrie avoit été ignorée jusqu'à ce jour.

La tortue à trois carènes est petite. L'individu du Muséum de Londres, n'a que deux pouces trois lignes de long, un pouce et neuf lignes de large, sur dix lignes environ de hauteur. Il paroît cependant que cette espèce parvient à une grandeur plus forte, l'individu que nous avons à Paris, ayant près de six pouces de longueur.

Le corps est en général noirâtre et couvert de petites écailles ; la tête est grande, en proportion du volume de l'animal ; les côtés, le dessous de la mâchoire inférieure et le cou, sont tachetés de blanc ; les pattes sont courtes, mais fortes ; les pieds ont les doigts réunis par une membrane ; les antérieurs ont cinq ongles, et les postérieurs quatre ; la queue est fort courte.

La carapace est ovale, foiblement convexe, très-entière dans son contour ; le disque a treize lames, dont le centre

a de petites élévations grenues, et dont les bords ont quelques foibles stries, suivies, en avançant vers l'aréole, de plusieurs rides ou petites lignes élevées; mais ce qui caractérise ces lames, c'est une carène longitudinale, qui se remarque vers le milieu de toutes; la carapace a ainsi trois arêtes qui en parcourent la longueur; la circonférence est formée de vingt-trois écailles, qui ont aussi quelques irrégularités à leur surface; ses bords en dessous et le plastron sont jaunâtres, avec quelques taches brunes; cette couverture inférieure est ovale, et le lobe du milieu n'est point divisé par une suture transversale, comme dans la tortue jaune.

Cette tortue doit vivre dans les eaux douces.

La Tortue roussâtre, *Testudo subrufa*.

Sonnerat a trouvé cette espèce dans les Grandes-Indes, et c'est d'après l'in-

dividu qu'il a déposé au Muséum d'histoire naturelle de Paris, que le professeur Lacépède l'a décrite. La carapace est aplatie, longue de cinq pouces et demi, et large d'autant; les lames sont minces, légèrement striées, unies dans leur centre, d'un roux marron; le disque en a treize, et la circonférence douze, suivant Lacépède, caractère numérique qui éloigne cette espèce des autres tortues connues; le plastron est formé de douze lames, son extrémité postérieure est échancrée; la tête est plus plate que dans les autres espèces de ce genre; les ongles sont longs et pointus, ce qui, avec l'applatissage de la carapace, fait présumer au cit. Lacépède, que cette tortue est plutôt d'eau douce que terrestre. Tous les pieds ont cinq doigts; la queue manque à l'individu apporté par Sonnerat: c'est une femelle; le plastron est plat; son corps renfermoit plusieurs œufs, ovales,

longs d'un pouce et d'une substance molle.

La Tortue odorante, *Testudo odorata*.

Je dois la communication de cette tortue au naturaliste Bosc, qui l'a observée dans la Caroline. Elle est, d'après lui-même, très-voisine de la tortue de Pensylvanie de Linnée, qui est pour Lacépède et pour nous, la rougeâtre; mais elle en diffère, en ce que sa taille est plus petite, qu'elle a une carène sur le dos, des lignes jaunes sur la tête; un bec plus obtus; la pointe cornée de sa queue est moins longue, et l'échancrure de son plastron est plus aiguë.

La tortue odorante est longue de trois pouces, et large de deux et demi; sa tête est aplatie, pointue, brune, avec deux lignes jaunes et un peu flexueuses de chaque côté: elles partent du nez,

l'une au-dessus, l'autre au-dessous, renferment l'œil et vont mourir à l'oreille; la ligne supérieure a la forme d'un Y; le menton a quelques tubercules jaunes, en forme de barbillons; les pattes sont brunes, avec des nuances plus claires et pâles; les pieds sont palmés; on voit cinq ongles à ceux de devant, et quatre à ceux de derrière; la queue est très-courte, chargée de tubercules charnus, blanchâtres, en forme d'épines.

La carapace est d'un brun noir et uniforme; les écailles sont très-lisses, excepté celles du dos qui ont une légère carène plus marquée postérieurement, le disque en a treize; la première de celles qui forment la rangée du milieu, est triangulaire, alongée; les autres sont un peu imbriquées, presque hexagones, avec le côté qui regarde la tête et celui qui lui est opposé, irréguliers et souvent échancrés; la circonférence a vingt-trois lames, dont l'antérieure

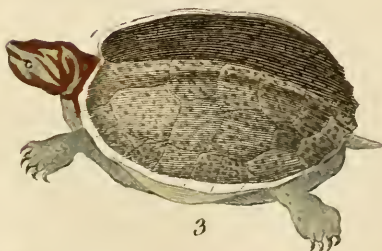
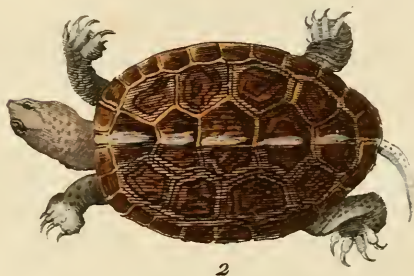
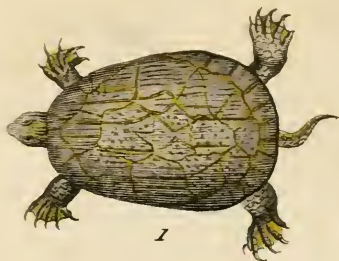
très-petite, et les postérieures beaucoup plus grandes; le plastron est étroit, avec une échancrure aiguë au bout qui regarde la queue; les sutures sont cartilagineuses, le devant du plastron se fermant sur la tête.

Je suis porté à croire, d'après cette description que m'a fournie en majeure partie le cit. Bosc, que cette tortue diffère très-peu de la tortue rougeâtre, sur-tout de l'individu que nous avons donné, comme en étant peut-être une variété.

La tortue odorante habite les eaux dormantes de la Caroline, où elle est rare; elle répand, lorsqu'elle est en vie, une légère odeur de musc qui n'est pas désagréable.

La Tortue réticulaire, *Testudo reticularia*.

Cette espèce, que le cit. Bosc a trouvée dans la Caroline et dont il m'a



Deseve del.

Racine Sculp.

- 1 . La Tortue reticulaire
- 2 . La T. à lignes concentriques .
- 3 . La T. raboteuse .

donné la description accompagnée du dessin, est remarquable par l'élargissement de la partie postérieure de sa carapace ; la longueur du corps est de sept pouces, sa largeur de quatre et demi, et sa hauteur de trois.

La tête est brune en dessus, avec un grand nombre de lignes jaunes et peu marquées, qui la parcourent dans sa longueur ; les côtés sont colorés de noir, et ont en outre, derrière les yeux une raie jaune, large, et qui semble prendre naissance d'une tache pareillement jaune ; cette couleur domine à la partie inférieure de la tête, et y forme avec des lignes brunes différens dessins ; les yeux offrent aussi un semblable mélange ; leurs paupières sont brunes avec de petits traits jaunes ; les narines ont peu de relief.

Le cou a les mêmes couleurs que la tête ; les pattes antérieures sont brunes avec une raie en dessus, et huit à neuf fascies en dessous, d'un jaune citron ;

Les doigts sont réunis par une membrane, au nombre de cinq, et terminés par un ongle; les pattes postérieures sont presque semblables aux antérieures, le dessus est brun et le dessous jaunâtre, avec sept à huit lignes ou bandes de la couleur précédente; les pieds ici, n'ont que quatre ongles; la queue est courte, rayée de brun et de jaune.

La carapace est peu bombée, plus large à sa partie postérieure, légèrement raboteuse, d'un brun sur lequel des lignes jaunes nombreuses, mais peu sensibles, forment un treillis; le dessous est jaune, avec cinq taches brunes, inégales; le disque a treize lames; les latérales sont carrées, celles du dos approchent de l'hexagone; la circonférence est formée d'environ vingt-cinq lames, dont l'antérieure fort petite; le plastron est d'une seule pièce, avec deux dents latérales à sa partie antérieure, et une légère échancrure à l'autre bout.

La tortue réticulaire se rapproche

de l'espèce qu'on a nommée *bourbeuse*, et doit être placée dans son voisinage : elle est, peut-être, la tortue des marais (*palustris*) de Brown. Sa conformation dénote qu'elle est autant aquatique que terrestre : on la trouve, mais rarement, en Caroline.

La Tortue courte - queue ,
Testudo Carolina.

Je laisse à cette espèce le nom que Daubenton lui a donné, et qui a été conservé par Lacépède. Il eût cependant été, peut être, plus à propos d'employer celui de Linnée, afin d'éviter la confusion qui résulte de tant de dénominations différentes appliquées au même objet.

Tout le corps de cette tortue est recouvert d'écaillés dures, et qui ressemblent à des callosités : les doigts sont réunis ; les pieds de devant ont cinq ongles, et ceux de derrière quatre. La

carapace , dans l'individu du Muséum d'Histoire naturelle de Paris, a dix pouces six lignes de long , et huit pouces dix lignes de large. Elle est échancrée par-devant ; ses lames sont larges, striées sur leurs bords , et pointillées dans leur milieu ; le contour de cette couverture supérieure n'est point ou peu denté ; la queue est des plus courtes.

Cette description est extraite de l'Histoire naturelle des Quadrupèdes ovipares de Lacépède.

Schoepff, pag. 32, pl. 7, donne à cette espèce, d'après quelques auteurs, la dénomination de prisonnière, *testudo clausa*. Lin. (ed. Gmelin). La carapace de la tortue qu'il décrit sous ce nom, est ovale, fortement et également convexe ; ses écailles sont, les unes pentagones ou hexagones, savoir le plus grand nombre de celles du disque, les autres presque carrées : ce sont les lames de la circonférence ; elles ont toutes une quantité considérable de stries, dont la di-

rection suit celle du contour des lames; les écailles dorsales sont relevées en dos d'âne; la circonférence en a vingt-cinq. Le fond de la couleur de la carapace est d'un bai foncé, avec des taches et des bandes jaunâtres. Mais le plastron est très-remarquable par sa grandeur et sa disposition particulière. Il est divisé transversalement en deux portions inégales, et qui sont mobiles par le moyen d'un ligament cartilagineux; leur application contre la carapace est si exacte, la clôture est si parfaite, que l'animal peut s'y renfermer dans la plus grande sécurité; la portion antérieure de ce plastron est réfléchiée en haut, et s'écarte beaucoup du plan horizontal.

La tête de cette tortue est d'une forme ovale allongée; le corps est long de cinq à six pouces, et de la couleur de la carapace; les pieds antérieurs ont cinq ongles, et les postérieurs quatre; la queue est courte, afin que la tortue puisse le

faire rentrer plus facilement sous la couverture supérieure.

Cette espèce est plutôt terrestre qu'aquatique. On l'a souvent aussi bien trouvée dans des lieux secs, sur des montagnes, que dans les marais ; elle paroît même n'avoir pas une grande aptitude à nager. Son enveloppe est tellement forte , qu'elle résiste à la pression d'un poids de cinq à six cents livres , sans en être blessée. Sa chair est estimée des uns et rejetée des autres ; mais ses œufs , qui égalent ceux d'un pigeon , sont recherchés de tous : ils sont cause qu'on lui donne la chasse. Elle se nourrit de petits quadrupèdes , comme de souris , de loirs , de limaçons , d'insectes , même de serpens qui ont quatre à cinq pieds de long ; elle les saisit par le milieu du corps , et les étouffe en les serrant contre les valves de son enveloppe. Son accouplement dure quatorze jours. On a des faits qui prouvent qu'elle vit au moins quarante-six ans.

Cette tortue habite les provinces septentrionales de l'Amérique. Edwards la donne comme le *terrapin* de la Caroline.

La Tortue terrapène , *Testudo palustris*.

Cette espèce est encore peu connue. Le cit. Lacépède n'en parle que d'après Brown, qui l'avoit observée aux Antilles, particulièrement à la Jamaïque : elle y est très-commune dans les lacs et dans les marais, parmi les plantes aquatiques qui y croissent. Son corps est ovale et comprimé ; sa longueur va quelquefois au-delà de huit ou neuf pouces. Sa chair est réputée aussi saine que délicate. Les habitans du pays nomment cette tortue *terrapène*.

Le citoyen Lacépède soupçonne que cette espèce est la tortue *hécate* du voyageur Dampier. Ce qu'il en dit convient en effet à la terrapène ; mais il y

a trop de vague et trop peu de détail dans son rapport, pour pouvoir se former, sur de tels indices, une opinion même probable.

Schoepff, pag. 64, pl. 25, rapporte à cette espèce une tortue qui se trouve dans l'Amérique septentrionale, qui se vend même au marché de Philadelphie sous le nom de *terrapin*. Ce naturaliste en avoit reçu deux carapaces, dont la plus grande avoit six pouces et demi de long sur quatre pouces neuf lignes de large et un pouce et demi de hauteur : sa forme est oblongue, aplatie ; sa partie antérieure est sinuée, ses côtés sont droits, et le bout postérieur est crénelé. Les lames du disque sont, pour la plupart, pentagones ou hexagones, et celles de la circonférence presque carrées ; elles sont d'un brun cendré, sillonnées presque jusque dans leur milieu, et parallèlement à leurs bords : ces lignes sont plus claires. L'a-réole est lisse ou rude suivant les indi-

vidus , peut-être suivant l'âge. Le disque a treize écailles : celles qui sont sur la partie antérieure du dos ont une forte carène. Le contour de la circonférence est formé de vingt-cinq lames , relevées en côte sur les côtés par la disposition de leurs replis. Le plastron est jaunâtre , avec des lignes noirâtres ; ses deux bouts sont échancrés. Comparez cette tortue avec la tortue à lignes concentriques.

La Tortue rougeâtre , *Testudo*
Pensylvanica.

Edwards a décrit le premier cette tortue que Bartram lui avoit envoyée de la Pensylvanie , et que le cit. Lacépède a désignée sous la dénomination de rougeâtre.

Schœpff , pl. 24 , représente deux carapaces qui peuvent , à quelques différences près , se rapporter à cette espèce : l'une et l'autre sont elliptiques ,

brunes, presque planes, lisses, et remarquables, en ce que la première des lames dorsales, ou l'antérieure, est presque triangulaire, et que les suivantes sont rhomboïdales et un peu imbriquées. La circonférence de ces carapaces n'a que vingt-trois écailles; mais le plastron de l'une est fixe; celui de l'autre est divisé en trois lobes, dont l'antérieur principalement est mobile.

La couverture supérieure, dans l'individu qui a son plastron mobile, est longue de trois pouces trois lignes, large de deux pouces trois lignes sur un pouce de hauteur; la couleur est d'un bai jaunâtre, plus foncé à une des extrémités; les écailles sont minces, fragiles, et en général lisses. Le disque en a treize; les latérales sont presque carrées; mais celles du milieu sont de différentes figures; l'antérieure forme un triangle équilatéral; les autres sont plus longues que larges, irrégulières, et pres-

que toutes échancrées en devant ; les premières ont une figure rhomboïdale ; les lames latérales du milieu de la circonférence ont du jaune. Le plastron est plus petit que la carapace , mélangé de jaunâtre et de brun , et partagé en trois lobes ; celui du milieu est fixé à la carapace et immobile ; les deux autres tiennent à celui-ci par un ligament qui leur donne la facilité de se mouvoir ; le lobe postérieur est échancré. Cet animal est la tortue prisonnière du citoyen Bonaterre.

La carapace de l'individu dont le plastron est immobile , est plus étroite , plus longue , d'un brun plus pur , et qui domine sur le plastron ; les lames du dos ont une petite arête ; la première est bien triangulaire ; mais elle est plus alongée que dans l'individu précédent. Les écailles latérales du milieu de la circonférence n'ont pas de jaune ; les sutures du plastron dont les lobes n'ont pas de mouvement propre , sont blan-

châtres. Le nombre de ces pièces est de onze dans les deux individus.

Cette différence de conformation n'a peut-être d'autre cause que la différence des sexes.

La tête et le cou de la tortue rougeâtre sont d'une couleur sombre, avec le tour des mâchoires et le contour des yeux rougeâtres tirant sur le jaune. Tous les pieds sont palmés et couverts d'une peau noirâtre et inégale; les pieds de devant ont cinq ongles, et ceux de derrière quatre. La queue est courte, noirâtre, avec une pointe aiguë et cornée à son extrémité.

L'animal, dit-on, sent le musc lorsqu'il est en vie.

La carapace dont le plastron est immobile pourroit bien appartenir à un individu de l'espèce que nous appelons la *tortue odorante*. Consultez cet article.

Le cit. Bosc a observé dans la Caroline une tortue qu'il croit devoir rap-

porter à cette espèce. L'ayant décrite sur le vivant, nous nous faisons un vrai plaisir de donner ici cette description, qu'il nous a communiquée, et qui rectifiera ce que nous avons dit sur cette espèce, d'après différens auteurs.

Elle est longue de quatre pouces et demi sur deux et demi de large. La tête est aplatie en dessus, brune, avec des tachés jaunes, irrégulières et peu nombreuses. Cette dernière couleur domine sur les joues, sur le bec et sur le menton, qui est pointillé de brun, et a quatre barbillons jaunes; l'iris des yeux est de la même couleur; le cou est brun et garni de papilles; les pattes sont brunes, couvertes d'écailles nombreuses et inégales en dessus et sur les côtés; les pieds sont palmés, les antérieurs ont cinq ongles et les postérieurs quatre; la queue est épaisse, de la longueur et de la couleur des pattes, chargée de plusieurs rangs de papilles en forme d'épines, et terminée par un ongle re-

courbé en dessous et un peu obtus.

La carapace est ovale , plus bombée vers le derrière ; le disque est composé de treize grandes lames , presque lisses , d'un brun verdâtre , bordé de noir ; la circonférence est échancrée en devant , et formée de vingt petites écailles (on en compte cependant communément vingt-trois). Le plastron est arrondi en devant ; mais l'extrémité opposée a cinq angles , dont celui du milieu est plus profond ; les articulations , et surtout celle qui traverse le plastron près du bout antérieur , sont mobiles de bas en haut.

Cette tortue vit dans les eaux dormantes de la Caroline. Elle passe l'hiver dans la boue , d'où elle sort vers la fin de février. Le cit. Bosc n'a pas remarqué qu'elle sentît le musc. La ponte a lieu dans le mois de mai.

La Tortue à boîte, *Testudo clausa*.

Bloch a fait connoître cette espèce , sur laquelle le célèbre Camper a donné aussi des renseignemens. Elle doit être placée à la suite de la tortue *rougeâtre* , dont elle a plusieurs caractères.

La tortue à boîte a pour patrie l'Amérique septentrionale. Elle est longue de quatre pouces trois lignes, et large de trois pouces. La carapace est très-bombée ; son disque est garni de quatorze pièces placées sur trois rangs longitudinaux , dont celui du milieu en a six , et les autres quatre : les bords de la carapace sont revêtus de vingt-cinq lames ; elle est échancrée aux deux bouts, afin que l'animal ait plus de facilité dans ses mouvemens. Le plastron n'est point échancré ; mais ses parties antérieures et postérieures forment deux espèces de battans qui jouent sur une

charnière cartilagineuse, couverte d'une peau très-élastique, et placée à l'endroit où le plastron se réunit à sa couverture supérieure. La tortue peut ouvrir ou fermer à volonté ces deux battans, en les appliquant contre les bords de la carapace, de manière à être alors renfermée comme dans une boîte, d'où lui vient son nom. Le battant antérieur est plus petit que l'autre; la couleur de la couverture supérieure est brune et jaune, celle du plastron est d'un jaune pâle, tacheté de noirâtre.

On ne connoit pas l'animal. La forme très-bombée de son test pourroit faire soupçonner qu'il vit plus sur terre que dans l'eau. Nous plaçons cependant cette espèce parmi les tortues aquatiques, à cause de ses rapports avec la tortue *rougeâtre*, jusqu'à ce que nous ayons acquis des connoissances sur ses mœurs.

La Tortue peinte , *Testudo picta*.

Séba a figuré, tom. 1, pl. 80, n°. 5, une tortue de la Nouvelle-Espagne, et appelée par les Portugais *ragado d'agno*; elle a une grande ressemblance avec celle que nous allons décrire d'après Schneider, et sur-tout d'après Schœpff qui l'a représentée, pl. 4. La tortue cendrée de ce dernier naturaliste, a, comme nous l'avons déjà fait observer, plusieurs points de rapprochement avec la tortue peinte; mais celle-ci, d'abord plus grande, s'en éloigne ensuite par le nombre des lames du disque; il n'en a que treize, ainsi que le commun des espèces; la circonférence en a une de plus que la tortue cendrée, c'est-à-dire vingt-cinq au lieu de vingt-quatre.

La tortue peinte a près de huit pouces de longueur, à prendre du bout du museau jusqu'à l'extrémité de la queue: sa tête est petite relativement à la gran-

deur du corps , oblongue et aplatie ; la peau est ridée , couverte de petites écailles , noirâtre et mélangée de jaune. Les pieds sont palmés , armés d'ongles longs , arqués et pointus : ceux de devant en ont cinq , et les postérieurs quatre ; les ongles de ces derniers sont moins forts. La queue est noire , écailleuse , rayée de jaune dans sa longueur , qui fait à-peu-près le quart de celle du corps. La carapace est oblongue , très-lisse , foiblement et également convexe : elle a cinq pouces et demi de long sur trois et neuf lignes de largeur. Les lames sont d'un brun noirâtre , presque carrées , et séparées par des lignes jaunes ; les écailles du disque sont beaucoup plus grandes et sans taches ; celles de la circonférence ont des lignes noirâtres entremêlées de jaune. Le plastron est jaunâtre , grand , de la longueur de la couverture supérieure , un peu crénelé aux deux bouts , arrondi en devant , et tronqué à la partie postérieure.

On y remarque , outre les sutures ordinaires , trois lignes transversales et courbes ; de plus , une tache oblongue , noirâtre , avec une apparence d'ombilic dans le milieu.

Cette tortue est fluviale. On la trouve dans l'Amérique septentrionale , en Pensylvanie , où on la nomme *flat boockturtle*.

La Tortue cendrée , *Testudo cinerea*.

C'est au naturaliste anglais Brown que nous sommes redevables de la connoissance de cette espèce. Schneider en a ensuite parlé d'après un individu faisant partie de la collection du célèbre Bloch ; lequel individu , au témoignage du marchand qui l'avoit vendu , avoit été pris , dans l'Amérique septentrionale , sur les bords du fleuve Saint-Laurent.

Bonaterre et Schœpff ont copié la figure de Brown.

La tortue cendrée se rapproche beaucoup de celle que nous décrivons sous le nom de tortue *peinte* ; mais elle paroît avoir , autant que l'on peut en juger d'après la comparaison des figures , des caractères particuliers et qui ne permettent pas de la confondre avec d'autres.

Cette espèce n'est pas grande , n'ayant guère que deux à six pouces de longueur , depuis le bout du museau jusqu'à la pointe de la queue. Le corps est cendré , tacheté de noir , sur-tout la tête. Tous les pieds ont cinq doigts et cinq ongles ; la queue est courte ; la carapace est ovale , aplatie , avec une arête le long du dos , qui est blanchâtre ou jaunâtre , ainsi que toutes les sutures des écailles. Le disque a quinze lames , deux de plus que dans les espèces connues : elle diffère ainsi de la tortue *peinte* , qui en est voisine. La circonférence de celle-ci a en outre une écaille de plus , vingt-cinq , au lieu de vingt-quatre ; les lames de la carapace

de la tortue cendrée sont lisses ; son contour est agréablement mélangé de noir et de jaunâtre ; le plastron est de cette dernière couleur. Ses deux extrémités sont arrondies et entières. Il a de chaque côté et au milieu deux avancements, et il est attaché à la couverture supérieure par une membrane tendineuse.

La Tortue à lignes concentriques,
Testudo centrata.

Un homme que j'ai déjà cité plusieurs fois, à raison de ses recherches et de ses travaux dans toutes les parties de l'histoire naturelle, le cit. Bosc, m'a communiqué la description et le dessin de cette tortue, qu'il a apportée de la Caroline, province qu'il a visitée avec une ardeur incroyable, afin d'étendre le domaine de la science de la nature.

Cette tortue me semble se rapprocher de la tortue courte-queue de Lacépède,

testudo Carolina. Lin. J'y découvre beaucoup de caractères communs, l'échancrure antérieure de la carapace, sa forme, celles de ses écailles, une ressemblance dans les proportions de la queue, les dimensions du corps, et un même lieu natal; mais n'ayant pas ces animaux sous les yeux, et n'en parlant que d'après les auteurs, je laisse la question indécise.

La tortue à lignes concentriques est longue de huit pouces, large de cinq et haute de deux et demi. Le corps est cendré; ses écailles ont des taches noires, quelquefois grises à leur centre, irrégulières, réunies quelquefois deux par deux, ou formant des marbrures; la tête est large, obtuse, avec des taches noires sur les côtés et en dessous; les lèvres sont blanches, sans dents; les yeux sont petits et de couleur grise. Les pattes sont palmées; les antérieures ont cinq doigts, les postérieures quatre. La

queue est courte, et fortement carénée en dessus.

La carapace est ovale, échancrée en devant, sinuée à son extrémité postérieure. Le disque est revêtu de treize lames qui sont d'un verd sale, marquées de trois à quatre lignes irrégulières et qui suivent le contour des bords presque parallèlement. Les trois écailles du dos ont chacune une forte arête longitudinale. La circonférence a vingt-cinq lames, dont l'antérieure, ou celle qui répond au milieu du cou, est fort petite. Le plastron est échancré aux deux bouts, d'un jaune sale, presque aussi long que la carapace, à laquelle il tient par une jointure fort large.

Cette espèce habite les grands marais de la Caroline, où il est très-difficile de la pêcher. On la voit, lorsque le soleil brille, et souvent en grand nombre, sur les arbres morts et renversés, ou sur les mottes de terre : ces tortues sont d'un naturel craintif, et moins méchant que les

autres espèces. La chair est fort estimée, moins cependant que celle de la tortue de Spengler, qui est d'ailleurs plus grosse et plus facile à prendre, voyageant beaucoup.

La femelle a la tête plus obtuse que le mâle, les taches du corps plus larges et la carapace plus en carène et moins colorée.

Cette tortue a des rapprochemens avec celles que Schoepff nomme *terrapin*. Consultez son article.

La Tortue raboteuse, *Testudo scabra*.

Les caractères que Linnée assigne à cette espèce sont si peu tranchans, les notes secondaires qu'il donne à leur appui sont si courtes, qu'il n'est pas surprenant que plusieurs habiles Naturalistes, tels que Schneider, Retzius, Walbaum, Schoepff, aient été embarrassés dans la détermination de cette

tortue. Il me semble cependant qu'ils n'ont pas assez profité d'un moyen qu'ils avoient de diminuer ces difficultés; c'étoit celui d'avoir recours à la synonymie entière indiquée par Linnée. Séba et Gronovius sont les auteurs qu'il cite, comme ayant parlé de la tortue raboteuse. Il faut donc chercher chez eux le supplément de sa description, quoique ce supplément lui-même en demande un autre. En rassemblant tous ces caractères, l'on voit que cette espèce est longue d'environ trois pouces, mesurée d'une extrémité du corps à l'autre; que sa tête est figurée en cœur, pointue en devant, noire, mélangée de lignes blanches, avec le museau prominent, en forme de coin, sans défenses, et la mâchoire inférieure dépourvue de barbes ou de cirrhes; que le cou est plus mince que la tête, recouvert d'une peau lâche; l'on voit que la carapace est très-large, orbiculaire, sinuée antérieurement, sans dents ou

crénelures dans son contour, excepté à la partie postérieure; que le dos est parcouru dans sa longueur par une arête longitudinale et un peu convexe, tandis que les autres lames sont planes et lisses. Il résulte encore des descriptions de Séba et de Gronovius, que le plastron est plat, tronqué et lobé antérieurement, arrondi postérieurement; que les pattes sont couvertes d'écailles imbriquées, qu'elles sont munies de cinq doigts réunis par une membrane; et que les pieds antérieurs ont cinq ongles et les autres quatre. Ajoutons enfin: la queue est courte; la couleur de cette tortue est blanchâtre, comme marbrée de lignes noires, principalement sur la couverture supérieure et sur la tête.

D'après cela, la tortue raboteuse de Rétzius, la tortue verruqueuse de Walbaum différent certainement de l'espèce que Linnée appelle raboteuse. On peut consulter les articles relatifs à ces

quadrupèdes ovipares. La raboutense du cit. Lacépède est certainement la même que celle qui porte ce nom dans Linnée.

C'est dans les Indes orientales, et particulièrement à Amboine, que l'on trouve cette tortue. Je ne crois pas, ou du moins je doute, qu'elle habite aussi la Caroline.

Schoepff donne, planche 3, fig. 2, le dessin d'une tortue qu'il nomme tortue écrite, *tortudo scripta*, et qui est voisine de notre tortue marbrée : on en doit la connoissance à Thunberg, qui la regardoit aussi comme le *scabra* de Linnée, tant il est vrai qu'une description vague et incomplète est susceptible d'applications aussi nombreuses qu'erronées. La carapace de la tortue écrite est très-applatie, presque ronde, jaunâtre, avec différentes lignes brunes en zigzag, qui forment des marbrures, ou représentent des caractères d'écriture ; ses bords sont érénelés ; les trois lames du milieu du

dos ont une arête aigné : la circonférence a vingt-quatre lames, marquées chacune, en dessous, d'une tache brune ; le plastron est jaunâtre, obtus, mais sans échancrure aux deux bouts ; il ne tient pas seulement à la couverture supérieure par le milieu, mais encore par la dilatation des ailes du lobe antérieur, dit Schoepff, ainsi que dans plusieurs espèces ; l'attache latérale est fixée aux cinquième, sixième, septième et huitième lames de la circonférence.

Cette tortue est d'eau douce, mais on ne connoît ni sa patrie ni ses habitudes.

La Tortue à casque, *Testudo galeata*.

Retzius a pris cette espèce pour celle que Linnée appelle raboteuse, *scabra* ; mais elle diffère de celle-ci par plusieurs caractères ; comme d'avoir deux cir-

rhés à la mâchoire inférieure , la couverture supérieure raboteuse sur presque toutes ses écailles , sans marbrures ; et cinq ongles à tous les pieds.

La tête de la tortue à casque est longue de près de huit lignes , large de six , cuirassée et lisse : le museau est très-court ; les yeux en sont voisins ; leur contour est circulaire , et ils sont assez grands : on remarque une tache blanchâtre , ovale , avec une ligne enfoncée tout autour au-dessus des oreilles ; le sommet de la tête a plusieurs sutures ; elle est , ainsi que la partie inférieure du cou et le bord de la mâchoire supérieure , d'une couleur blanchâtre ; il y a de chaque côté , au bord de la mâchoire inférieure , deux cirrhes filiformes , courts et rétractiles ; ce sont deux espèces de verrues ; le cou est à-peu-près de la longueur de la tête , dont la séparation est distinguée , lorsqu'il n'est pas fort tendu , par une ride ou un pli ; les pieds sont palmés , noirâtres

en dessus, d'un blanc sale en dessous ; les cuisses ont des rugosités, et les jambes sont couvertes d'écailles imbriquées ; tous les pieds ont cinq doigts et cinq ongles pointus ; la queue est courte et conique.

La carapace est à peine de deux pouces et demi de long sur deux de large, et un de hauteur : le disque a treize lames ; celles du milieu du dos ont une arête longitudinale peu élevée, moins sensible sur l'écaille de chaque extrémité : ces lames sont d'un cendré livide, pointillé de noir, avec le bord noirâtre et luisant, des stries très-légères tout autour, et des points alongés en relief, dirigés vers le centre : la circonférence a vingt-quatre lames, de la même couleur que celles du disque, excepté à leurs bords qui sont blancs ; elles sont lisses ; leurs séparations ou leurs sutures sont noires.

Cette espèce vient dans les Indes orientales. Retzius l'a nourrie pendant

deux ans avec du pain, soit de froment, soit de seigle : elle mangeoit quelquefois et avec avidité des mouches, dont elle laissoit les ailes et les pieds : on la conservoit dans de l'eau, mais elle la quittoit de temps en temps et restoit quelques heures hors de cet élément : elle ne prenoit aucun aliment depuis le commencement d'octobre jusqu'à la fin de mai ; alors elle ne montrait que rarement sa tête et n'avoit aucune évacuation : les excréments qu'elle rendoit, dans d'autres temps, étoient blancs et ressembloient à ceux de souris ; mais ils tenoient les uns aux autres : elle passoit l'hiver près d'un poêle, et Retzius l'entendit pousser une fois, dans cette saison, un petit cri foible et rauque ; la chaleur du soleil lui étoit agréable ; exposée aux rayons de cet astre, elle essayoit de monter sur les côtés du vaisseau de verre où on la renfermoit avec de l'eau : on ignoroit l'âge et le sexe de cette tortue.

La Tortue à verrues , *Testudo verrucosa*.

Gmelin , éditeur du Systême de la Nature de Linnée , s'autorisant de l'opinion de Walbaum , nous donne la tortue à verrues de celui-ci pour l'espèce que le Naturaliste suédois nomme raboteuse , *scabra*. C'est une erreur qu'il est aisé de détruire en comparant les descriptions des deux animaux.

La tortue à verrues est fort petite , son corps n'ayant que la longueur du petit doigt : sa peau est couverte de petites verrues et d'écailles çà et là ; la couverture supérieure est ovale , longue de vingt-deux lignes et large de quinze , médiocrement retuse en devant , convexe , crénelée dans son contour , arrondie , foiblement dentée en scie , et échancrée à sa partie postérieure ; les écailles sont anguleuses et parsemées d'aspérités ; la circonférence

en a vingt-cinq ; le plastron est échan-
 cré et crénelé postérieurement ; tous
 les pieds ont quatre doigts et quatre
 ongles.

La Tortue carrelée, *Testudo*
areolata.

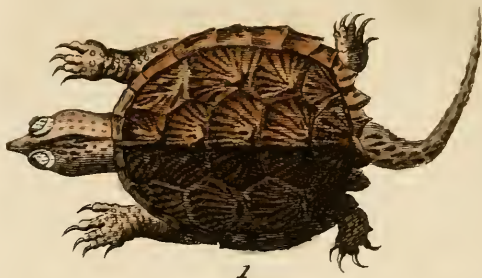
On ne sait pas au juste d'où cette
 tortue est originaire. Séba la dit du
 Brésil et la donne pour le *jurura* de
 Marcgrave. Thunberg, qui l'a décrite
 dans les nouveaux actes de Stockholm,
 avoit apporté sa carapace des Indes
 orientales, sans avoir pu cependant
 apprendre le lieu natal de ce quadru-
 pède ovipare.

Sa couverture supérieure est longue
 de trois pouces trois lignes, large de
 deux pouces et demi, et haute d'un
 pouce, à compter, comme nous avons
 toujours fait, du bord du plastron : elle
 est d'une figure oblongue, plus étroite
 en devant, bombée moyennement : les

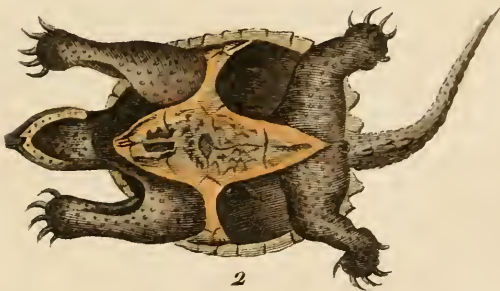
lames sont élevées, presque carrées généralement, striées et sillonnées assez fortement dans leur contour ; l'aréole, ou l'espace du milieu, est aplatie, inégale et d'un brun fauve ; les côtes internes sont plus élevées et d'un blanc jaunâtre ; celles du bord sont d'un bai foncé, il y en a environ cinq à six ; les intervalles des lames sont d'un brun foncé ; le disque est composé de treize pièces, et la circonférence de vingt-quatre, dont la dernière, ou la plus près de la queue, est très-large, sillonnée au milieu, et saillante ; le plastron est strié, jaunâtre, avec une échancrure à son extrémité postérieure ; les pieds sont digités, suivant Thunberg ; maisonne voit peut-être, comme dans toutes les tortues proprement dites terrestres, que les ongles des doigts.

Voyez Schœpff, pag. 104, pl. 23.

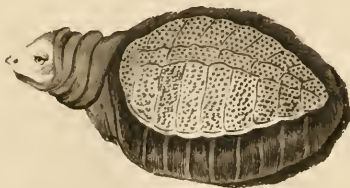




1



2



3

Deseve del.

Racine Sculp.

- 1 . La Tortue serpentine .
- 2 . La même en dessous .
- 3 . La T. chagrinée .

La Tortue dentelée , *Testudo denticulata*.

Toutes les connoissances que nous avons de cette espèce viennent de Linnée. Ses pieds ressemblent à ceux des tortues terrestres , leurs doigts n'étant pas réunis par des membranes et étant à peine distincts ; les pieds de devant ont cinq ongles et les autres quatre ; la carapace a un peu la forme d'un cœur ; son diamètre n'est ordinairement que d'un ou deux pouces ; les écailles sont hexagones , d'un blanc sale , et relevées par des points saillans ; celles des bords sont dentelées.

Cette tortue se trouve en Virginie.

La Tortue serpentine , *Testudo serpentina*.

Linnée indique la Chine pour le pays natal de la tortue serpentine , ainsi nommée de ce que sa tête a la forme

de celle des serpens. L'espèce dont nous allons parler habitant la Caroline, on peut avoir quelque raison de douter que ce soit la même. Si on veut cependant observer que ces indications sont souvent inexactes, qu'il n'est même pas impossible à la rigueur, qu'un animal soit commun à deux pays très-distans l'un de l'autre, on ne s'arrêtera pas à ces considérations, pourvu d'ailleurs que les caractères exprimés dans la phrase spécifique conviennent à l'objet : or le signalement que Linnée donne de sa tortue serpentine, se retrouve dans la nôtre. Schœpff a publié une bonne figure de cette espèce, pl. 6, pag. 28. Le cit. Bosc m'en a communiqué un dessin qu'il a fait sur le vivant, et nous le donnons ici avec le témoignage le plus sincère de notre gratitude. Voici la description que ce naturaliste a eu l'amitié d'y joindre.

Cette tortue est très-remarquable par la longueur de sa queue et par les

écailles dont elle est chargée, qui la font paroître dentée. Un tel caractère lui a valu, de la part des habitans du pays, le nom d'*alligator tortoin*; elle a, en effet, de la ressemblance avec le crocodile. Le peu de largeur de sa carapace, sa souplesse, la forme de la tête, celle du plastron, la rapprochent de la tortue molle, près de laquelle on doit la placer.

Sa tête est ovale, aplatie, tuberculée au milieu de son sommet, brune, avec les côtés et le dessous de la mâchoire inférieure bigarrés de blanchâtre; les yeux sont saillans, éloignés l'un de l'autre, et leurs paupières ont de petites élévations; les mâchoires, dont la supérieure est plus large que celle de dessous, sont terminées par un bec très-pointu, celle-ci a deux barbillons; le cou est aussi long que la tête, plissé et rugueux; les pattes sont chargées d'écailles larges, saillantes, et de tubercules de même nature, disposés en sé-

ries, sur-tout en dessous; les postérieures en ont moins en dessus; tous les pieds sont palmés; les antérieures ont cinq ongles, et les postérieures quatre; la queue est aussi longue que le corps, très-épaisse à sa base, surmontée en dessus d'une espèce de crête formée d'une suite d'écaillés saillantes, faites en coin, et qui diminuent d'épaisseur et de hauteur vers la pointe; les côtés ont deux ou trois rangées d'écaillés plus petites, qui se convertissent à la fin en tubercules d'abord petits et pointus, ensuite larges et aplatis.

La carapace est longue de trois pouces et demi, sur deux pouces neuf lignes de large: elle est brune, presque flexible, peu mais régulièrement bombée; son bord postérieur est remarquable par cinq échancrures plus profondes; le disque est composé de treize lames, couvertes de rides inégales et convergentes vers le milieu du côté postérieur; celles qui avoisinent la

queue , sont relevées en carène ; la circonférence est composée de vingt-quatre à vingt-cinq lames, dont les postérieures ont une saillie en forme de dent ; le plastron est petit, disposé un peu en croix, d'un blanc sale, tacheté entièrement de brun, un peu membraneux, et sans articulations à charnière ; le corps principal est formé d'un ovale allongé, rétréci en pointe à chaque bout, et dix pièces ; ses deux supports latéraux consistent chacun en une lame allongée, contiguë au corps du plastron, et en deux autres plus petites, placées à l'extrémité de celle-là, et qui s'appuyent sur la carapace ; ainsi ce plastron a vraiment quatre rangées de lames , considéré dans le sens de la longueur.

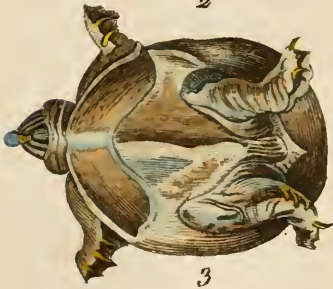
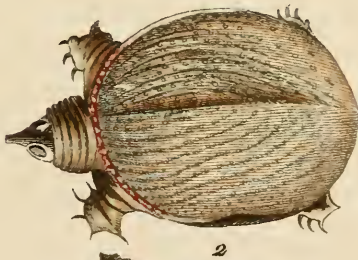
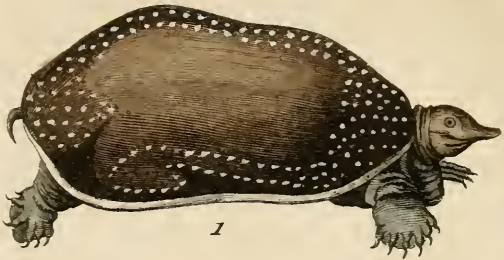
La tortue de Spengler , de Linnée, édition de Gmelin, me paroît peu différer de la serpentine.

Cette espèce est rare en Caroline, et y est fort recherchée.

La Tortue chagrinée, *Testudo scabra*.

Cette espèce, qui a été apportée des Indes Orientales par Sonnerat, s'éloigne de toutes les autres par la singulière conformation de sa carapace ; cette couverture supérieure est presque ronde, et a trois pouces neuf lignes de longueur, sur trois pouces et demi de largeur : elle paroît double, le disque s'en détachant en quelque sorte, pour former une seconde carapace, longue de deux pouces huit lignes, large de deux pouces, osseuse, parsemée d'un très-grand nombre de points, d'où cette tortue a été nommée chagrinée. Ce disque est composé de vingt-trois pièces nues ou sans écailles, disposées sur trois rangs, savoir, deux latéraux chacun de huit pièces plus larges, et le troisième au milieu, formé de six ; la vingt-troisième pièce est placée à la partie an-





Deseve del.

Racine Sculp.

1. La Tortue molle .
2. La T. à bec, en dessus .
3. La même en dessous .

térieure du disque, et sert de base aux trois rangées; les bords de la carapace sont cartilagineux et à demi transparents; ces bords laissent appercevoir les côtes de l'animal, qui sont au nombre de huit de chaque côté; ces bords sont relevés latéralement; le plastron débordé, aux deux extrémités, la carapace: il est un peu échancré en devant, cartilagineux, transparent, formé de sept plaques osseuses, chagrinées, inégales et placées trois en devant, deux au milieu, et deux vers le derrière.

Cette tortue peut alonger facilement sa tête, qui ressemble à celle des tortues d'eau douce: elle en a probablement les habitudes. L'individu du Muséum d'histoire naturelle est incomplet, n'ayant ni pattes ni queue.

La Tortue molle, *Testudo ferox*.

Pennant est le premier qui ait parlé de cette tortue, qu'il avoit reçue de la

Caroline méridionale, où on l'y appelle tortue à *écailles molles*, et c'est de-là, que le cit. Lacépède l'a nommée la *molle*. Elle habite en grand nombre les rivières du sud de cette province : elle est aussi très-commune dans la Floride orientale, où elle parvient à une grandeur très-considérable, et pèse quelquefois jusqu'à soixante et dix livres. Le naturaliste Garden en a conservé une vivante, près de trois mois, sans qu'il s'apperçût qu'elle mangeât de ce qu'on lui offroit : elle pesoit de vingt-cinq à trente livres.

La tête de cet individu étoit petite, un peu triangulaire, s'élargissoit du côté du cou, qui étoit épais, long de treize pouces et demi, et que l'animal pouvoit retirer facilement sous la carapace ; les yeux étoient placés à la partie antérieure et supérieure de la tête, et assez près l'un de l'autre ; les paupières étoient grandes et mobiles ; la prunelle étoit petite, et l'iris entièrement rond,

l'extrémité postérieure sur-tout, étoit d'un jaune fort brillant. Cette tortue avoit une membrane clignotante, qui se fermoit lorsque l'animal s'endormoit ou étoit saisi de quelque frayeur; la mâchoire supérieure se terminoit par un prolongement cartilagineux, un peu cylindrique, long au moins de neuf lignes, tendre, menu, transparent, ayant à son extrémité les narines qui s'ouvroient aussi dans le palais; les pattes étoient recouvertes d'une peau ridée et d'un vert sombre, comme tout le corps, épaisses et fortes; les pieds avoient cinq doigts réunis par une membrane, et dont trois seulement munis d'ongles qui étoient crochus, les pieds avoient en outre des faux doigts, servant à étendre la membrane qui les réunit tous, savoir les antérieurs deux, et ceux de derrière un; la queue étoit grosse, large et courte.

La carapace avoit vingt pouces de long, et quatorze de large; son milieu étoit dur et osseux; mais ses bords

étoient mous , plians , flexibles , et ressemblant à du cuir tanné. On remarquoit près des deux bouts , des élévations unies et oblongues ; celles du côté qui regarde la tête , étoient un plus grandes.

Le plastron étoit blanchâtre : il avançoit en devant , de telle sorte que l'animal retirant sa tête , pouvoit la reposer sur cet avancement , qui étoit pliant et cartilagineux ; la partie postérieure étoit dure , osseuse , relevée et conformée de manière à représenter une espèce de selle à cheval.

L'individu apporté à Garden , et sur lequel la description précédente fut faite , étoit une femelle qui pondit quinze œufs : on en trouva un pareil nombre dans son corps.

La tortue molle passe pour très-bonne à manger , et sa chair même est , dit-on , plus délicate que celle de la tortue franche ; mais il est dangereux d'attaquer cet animal , ayant beaucoup

de force ; il arrive qu'il se lève quelquefois sur ses pattes, tombe avec furie sur son agresseur, et le mord fortement.

Le cit. Lacépède, duquel nous avons tiré cet extrait, fait connoître une observation d'un ancien correspondant du cabinet d'histoire naturelle de Paris, d'après laquelle il résulteroit que cette espèce de tortue n'est seroit pas étrangère à la Guiane.

La Tortue à bec, *Testudo rostrata*.

Tel est le nom que Thunberg a donné à une tortue fort voisine de la molle par la consistance et la disposition de sa carapace ; d'autres auteurs l'ont appelée tortue *membraneuse*, tortue *cartilagineuse*, tortue de *Boddaert*, tortue à *trois ongles*, etc. Gmelin, (Système de la Nature) fait des deux premières et de la dernière autant d'espèces différentes, que Schœpff a réunies en une, la tortue à bec de Thunberg (pag. 93,

pl. 20). Pour affirmer cependant avec certitude que ces tortues appartiennent à la même espèce , il faudroit les avoir toutes examinées et comparées les unes avec les autres. Elles pourroient bien ne se ressembler que par quelques rapports généraux , ceux de famille , par exemple. On doit être d'autant plus circonspect à prononcer , que la patrie de quelques - uns de ces animaux est différente , comme la Guiane , la Floride et l'Egypte. A la vérité , on est très-peu instruit sur leur origine.

La tortue à bec de Thunberg est petite , sa longueur n'allant pas au-delà de quatre à cinq pouces. Tout le corps , ainsi que le test , est grisâtre ; la tête est déprimée , lisse , avec les lèvres larges , et dont la supérieure est repliée en dessus , et l'inférieure en dessous ; le museau est prolongé en forme de bec cylindrique ; les yeux sont grands , proportionnellement à la petitesse du corps ; la paupière supérieure est plus large

que l'inférieure ; le cou est environné de plis nombreux et épais formés par la peau ; tous les pieds sont très-courts, réunis par des membranes à cinq doigts, et dont trois seulement sont onguiculés ; la queue est très-courte ; la carapace est presque ronde , d'une seule pièce , ou n'ayant point d'écaillés , d'une consistance coriace et non osseuse , carinée sur le dos , avec des rides ou des stries obliques , formées par des suites de points élevés : le devant de cette carapace est élevé , et la partie opposée est assez plane. J'ai remarqué dans les individus du Muséum national , une échancrure au bord postérieur. Le plastron est , de même que la couverture supérieure , d'une figure presque ronde , d'une seule pièce et d'une nature cartilagineuse , excepté aux supports latéraux qui sont osseux : il est uni et entier ; le segment de son extrémité postérieure paroît plus court et plus étroit que celui de l'antérieure ;

le disque est un peu plus élevé, et cette convexité est oblongue.

Schoepff ne pense pas seulement qu'il ne faut faire qu'une même espèce des tortucs mentionnées ci-dessus ; il n'est même pas éloigné de croire que la tortue molle doive y être rapportée. Nous n'adopterons pas une telle opinion et des conjectures semblables. Si le naturaliste doit craindre de multiplier les espèces, il doit aussi appréhender de tomber dans un excès contraire, et qui est peut-être plus dangereux : la prudence nous commande de suspendre notre jugement jusqu'à ce que de nouvelles observations aient éclairci nos doutes.

Forskal décrit une tortue qu'il nomme tortue à trois ongles, *triunguis*, et que Schoepff, comme nous l'avons déjà dit, rapporte à celle dont nous venons de parler.